



De Gemeentesecretaris

De Gemeentesecretaris is verantwoordelijk voor het algemene beheer en de coördinatie van het gemeentebestuur. Deze functie kan beschouwd worden als de 'Directeur-generaal'. De Gemeentesecretaris werkt samen met de directies om de fundamentele beleidsrichtlijnen van het College van Burgemeester en Schepenen uit te voeren en zorgt ervoor dat de belangrijkste taken van het gemeentebestuur, zoals bepaald in de wetgeving, worden uitgevoerd. Hij organiseert het gemeentebestuur om de doelstellingen te bereiken en de bevolking een kwaliteitsvolle dienstverlening aan te bieden. Hij is ook voorzitter van het Directiecomité en zorgt voor de gemeentelijke democratie via het College en de Gemeenteraad.



Adjunct-gemeenteontvanger

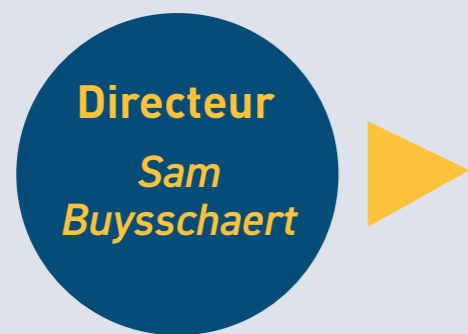
Financieel beheer en Boekhouding

• *Taksen* • *Boekhouding*

De Gemeenteontvanger

De gemeenteontvanger is 'financieel directeur' van de gemeente. Ondersteund door de dienst Financieel beheer en Boekhouding is hij verantwoordelijk voor het opstellen en uitvoeren van de begroting, het bijhouden van de gemeentelijke boekhouding en het opstellen van de jaarrekening. Hij betaalt de gemandateerde facturen en is verantwoordelijk voor de wettigheid van de uitgaven.

Hij is ook verantwoordelijk voor de inning van schulden en meer bepaald voor de inning van gemeentebelastingen. Hij is door het College tevens belast met de gemeentelijke taksen. Hij treedt ook op als financieel adviseur voor het College. Ten slotte beheert hij de gemeentekas.



Directie Vlaamse Gemeenschap Informatiebeheer

Deze directie is verantwoordelijk voor alle actoren die betrokken zijn bij de Nederlandse taal binnen onze tweetalig gemeentebestuur. Ze staat dus in voor de Nederlandstalige gemeentescholen, de Nederlandstalige bibliotheek en academie, de *Brede School* en de Nederlandstalige cultuurdienst.

Deze zelfde directie is tegenwoordig ook verantwoordelijk voor het informatiebeheer binnen het gemeentebestuur. Dit omvat digitale transformatie, administratieve vereenvoudiging, informatiebeveiliging en bescherming van persoonsgegevens.



Franstalig onderwijs: Schoolleven - Personeel en organisatie - Pedagogisch adviseur

- Académie Musique-Danse-Parole • École de promotion sociale Jean-Louis Thys • École Champ des Tournesols
- École Jacques Brel • École de l'Arbre Ballon • École Les Petits Ballons • École Clarté • École Van Asbroeck
- École Aurore • École Van Helmont

Jonge Kind en Gezin

- Crèche Boule & Bill • Crèche DoRéMiroir
- Crèche Graine d'Artiste • Crèche La Ribambelle
- Crèche Pouf & Caroline • Crèche Reine Fabiola
- Crèche Ylo Jardin

Directie Franstalig onderwijs

De directie Franstalig onderwijs is verantwoordelijk voor de Franstalige gemeentescholen (8), de school voor sociale promotie maar ook de Franstalige gemeentelijke crèches (7). Deze directie heeft dus een rechtstreekse impact op het dagelijkse leven van honderden kleuters en duizenden schoolkinderen.



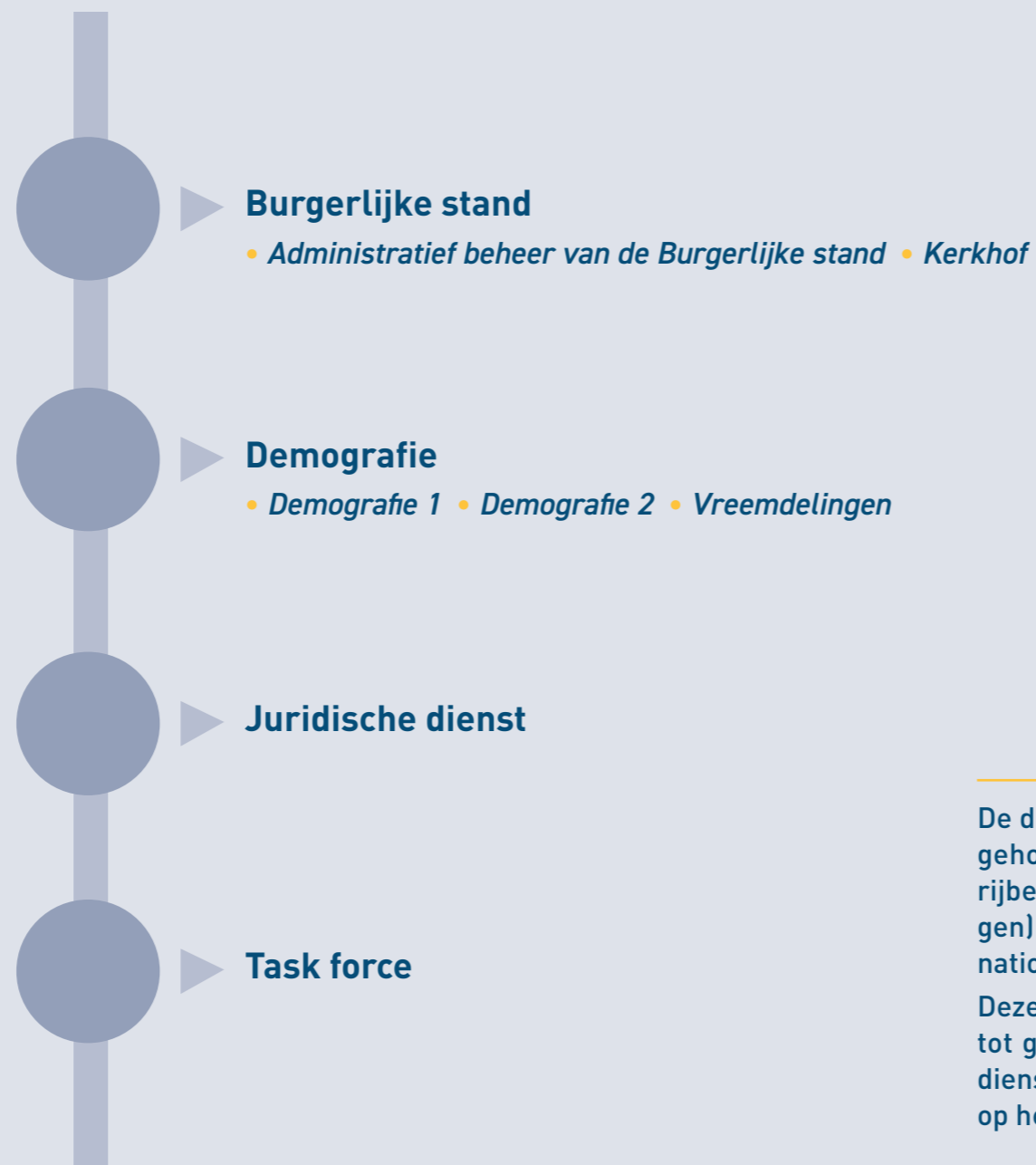
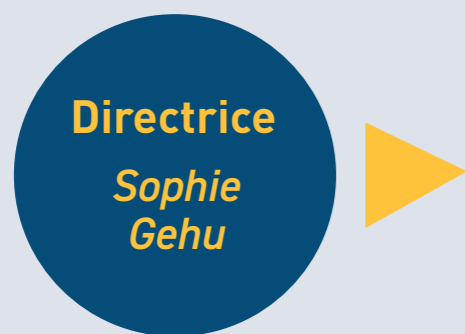
Directie Openbare ruimte

De directie Openbare ruimte is verantwoordelijk voor alle diensten met betrekking tot de leefomgeving van de mensen die wonen, werken of gebruik maken van de voorzieningen en infrastructuur in Jette. Deze directie groepeert de diensten die verantwoordelijk zijn voor de coördinatie en planning van wegenwerken, mobiliteit, ruimtelijke ordening (stedenbouw, milieu en leegstaande gebouwen), openbare reinheid, groenvoorzieningen en signalisatie. De dienst Algemeen Nood- en Interventieplan en de dienst voor het Duurzaam Wijkcontract Magritte rapporteren ook aan deze directie. De overheidsopdrachten voor werken worden beheerd door een gemeenschappelijke administratieve dienst, samen met de directie Gemeentelijk patrimonium.



Directie Gemeentelijk patrimonium

De directie Gemeentelijk patrimonium is verantwoordelijk voor het technisch beheer, de naleving van de normen, het onderhoud en de schoonmaak van gemeentelijke gebouwen. De diensten zijn ook verantwoordelijk voor de aankoop en verkoop van gronden indien nodig, het coördineren van nieuwbouw- en renovatiewerken aan het gemeentelijk patrimonium en de bijbehorende overheidsopdrachten. Het doel is om gebouwen te ontwerpen die efficiënter, modulair en zuiniger zijn. De directie Gemeentelijk patrimonium is ook verantwoordelijk voor het beheer van de gemeentelijke woningen. De overheidsopdrachten voor openbare werken worden beheerd door een gemeenschappelijke administratieve dienst, samen met de directie Openbare ruimte.



Directie Externe relaties

De directie Externe relaties zorgt ervoor dat de gebruikers goed worden geholpen door de dienst Demografie (identiteitskaarten, paspoorten, rijbewijzen, adreswijzigingen, attesten, certificaten, verblijfsvergunningen) en de dienst Burgerlijke stand (geboortes, huwelijken, overlijdens, nationaliteiten) en beheert het kerkhof.

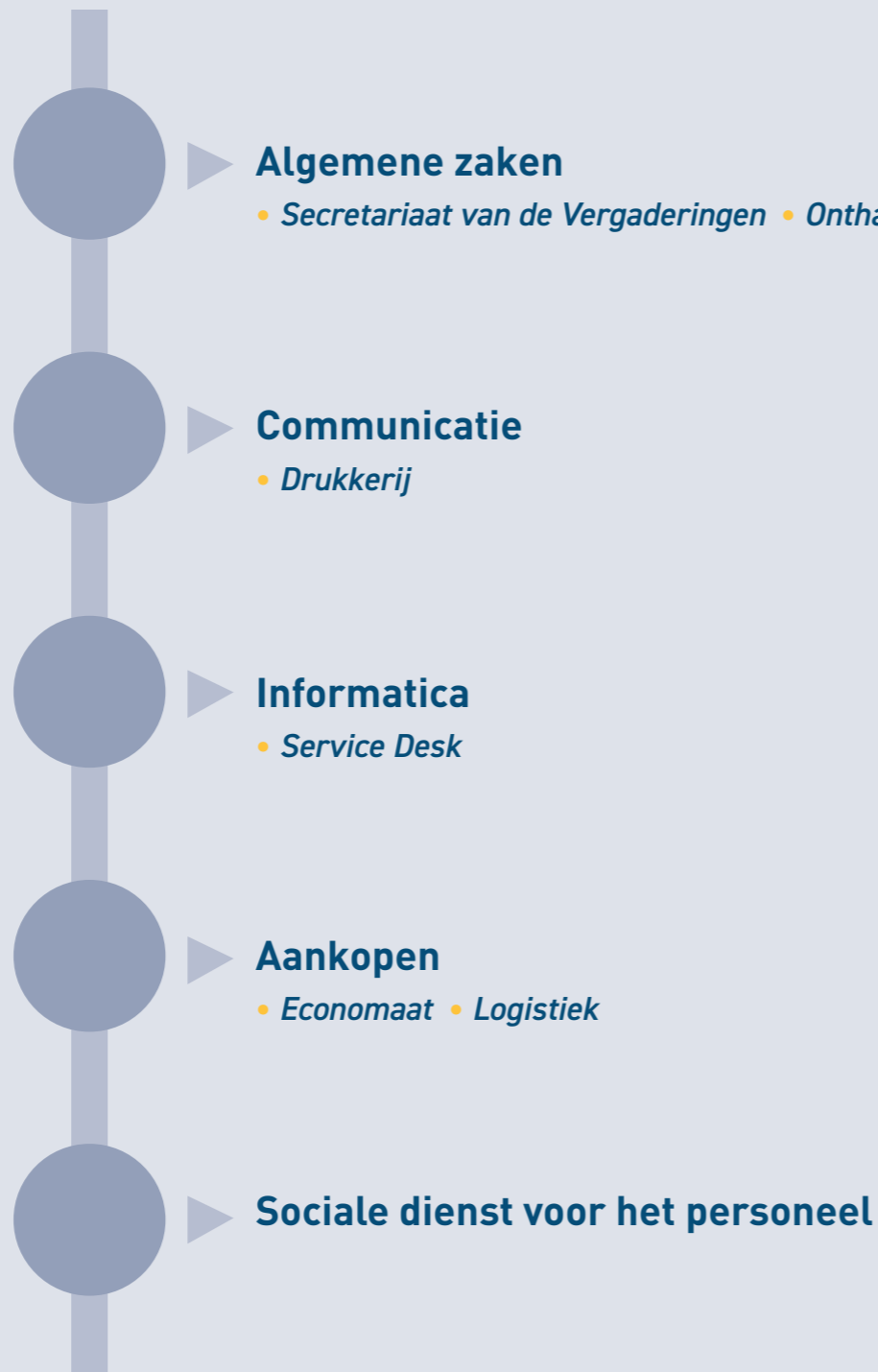
Deze directie omvat ook de Juridische dienst (geschillen met betrekking tot gemeentebelastingen en juridische ondersteuning voor gemeentediensten) en de dienst Task Force (strijd tegen overlast en ondersteuning op het terrein voor gemeentediensten).



Directie Stadsleven en Franstalige cultuur

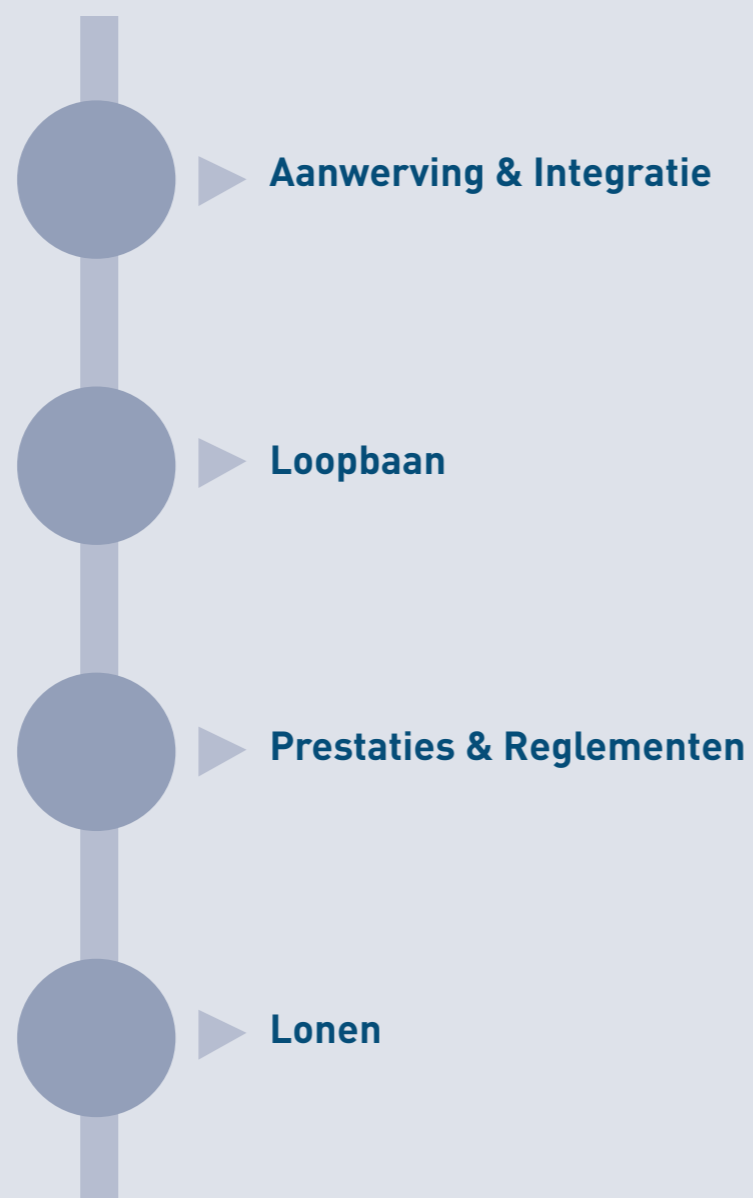
De directie Stadsleven en Franstalige cultuur richt zich op verschillende facetten van het leven in de samenleving, met missies die allemaal verband houden met de levenskwaliteit in Jette. Haar diensten, zoals Stadspreventie, Slachtofferhulp en bemiddeling, dragen bij tot het samenleven, terwijl de diensten Duurzame ontwikkeling, Sociaal leven en Burgerschap, Sport, Economisch leven en Animaties van Jette een aangename plek maken om te wonen.

Vanuit een breder perspectief worden deze doelstellingen om de kwaliteit van leven te verbeteren ook in veel grotere mate gedeeld met de internationale solidariteitsmissie.



Directie Ondersteuning

De directie Ondersteuning voorziet de diensten het gemeentebestuur van de middelen die ze nodig hebben om hun eigen taken uit te voeren. Deze directie is verantwoordelijk voor de bestellingen en overheidsopdrachten voor alle onderdelen van het gemeentebestuur (met uitzondering van de werken) en voor het informaticabeheer van alle infrastructuren. De directie Ondersteuning houdt zich ook bezig met algemene zaken (en in het bijzonder het secretariaat van de Vergaderingen), externe en interne communicatie en sociale/psychosociale ondersteuning voor gemeentepersoneel. Er wordt ook bijzondere aandacht besteed aan de ontwikkeling van synergiën met het OCMW.



Directie Human resources

De directie Human resources bouwt de menselijke organisatie van de onderneming op, mobiliseert het menselijk kapitaal, regelt de banen en de vaardigheden, beheert en ondersteunt verandering en anticipeert er zelfs op.