



Dans ce numéro 300 de votre journal communal d'information, nous mettons en avant 9 héroïnes et héros de Jette.

Leur altruisme et leur motivation apportent au quotidien une touche supplémentaire sur le plan culturel, social, environnemental, sanitaire... En bref, ils et elles font de Jette une commune (encore plus) agréable à vivre et solidaire.

P. 14
15

Enquête
de satisfaction

4

Une antenne de
vaccination à Jette

5

Réunion de mobilité
'Hauts de Jette'

10

Agenda
culturel

21-27



Une demi-législature pas comme les autres

Le mot du bourgmestre

Trois ans déjà que vous, Jettoises et Jettois, nous avez accordé votre confiance et mis en responsabilité de relever le défi que représente la bonne gestion de notre commune. Gestion de la vie quotidienne, mais aussi du plus long terme, qui demande anticipation et prévision.

Cette moitié de législature n'était indubitablement pas comme les autres de ma pourtant longue expérience politique. Bouleversée, comme vous le savez, par une crise sanitaire sans précédent, elle a vu nos projets, notre travail et même nos relations interpersonnelles être totalement chamboulés.

Durant les 18 derniers mois, beaucoup d'énergie a été consacrée à la gestion quotidienne de la crise : dans l'espace public, dans nos écoles, dans nos crèches, dans l'annulation de trop nombreux événements, dans la distribution de masques, dans la mise en place du télétravail pour le personnel et j'en passe. Encore le mois dernier nous nous sommes vus obligés de mettre en place, dans l'urgence, le contrôle du Covid Safe Ticket à l'entrée de diverses infrastructures communales. On se demande quand ça va s'arrêter...

Probablement lorsqu'on aura enfin atteint une immunité collective suffisante qui sera rendue possible par la vaccination de masse. Des réticences persistent dans la population et nous devons poursuivre nos efforts, en particulier à Bruxelles, pour continuer sur cette voie, seule solution possible.

C'est pour cela que nous avons assuré depuis plusieurs semaines, et en coordination avec la COCOM, la présence du Vacci-bus, centre de vaccination mobile, dans nos différents quartiers. Par ailleurs, nous pourrions compter prochainement sur une nouvelle antenne de vaccination qui verra le jour dans la gare de Jette.

Heureusement, et même s'il n'était pas toujours facile de sortir le nez du guidon (comprenez de trouver le temps et l'énergie de sortir de la gestion quotidienne de la crise), ces trois dernières années ont vu se concrétiser quelques beaux projets. Je pense au réaménagement de la rue Jules Lahaye et à la poursuite du Contrat de Quartier Durable Magritte, aux fresques, à la gestion efficace mais difficile de la propreté publique et aux nombreux efforts entrepris pour sécuriser les usagers faibles et rééquilibrer l'espace public.

Difficile de revenir ici sur tous les projets en cours et plus difficile encore de vous parler de tous ceux à venir, qui ont muri pendant la première partie de la législature : renouvellement de deux axes cruciaux de la commune, rénovation de plusieurs bâtiments culturels, arrivée d'un recypark et d'une ressourcerie, plan climat, nouvelle école, etc.

Bref, malgré tout, beaucoup de travail accompli et de belles choses à venir. Certaines pendant cette législature, d'autres durant la suivante. La mise en place de projets, quand ils sont conséquents, demande du temps pour les penser, les concevoir et les concrétiser. Assurer une gestion responsable, c'est travailler sur le temps long, malgré les aléas, malgré les urgences, malgré les échéances électorales et dans le cadre de finances saines et équilibrées. Gardons cela à l'esprit !

● Votre bourgmestre, Hervé Doyen,



La Maison communale

Chaussée de Wemmel 100
1090 Jette
Tél: 02.423.12.11

Uniquement sur rendez-vous.

Du lundi au vendredi entre 8h30 et 13h, sauf le jeudi entre 13h et 19h.

Pour prendre rendez-vous, surfez sur www.jette.be ou téléphonez de 8h30 à 13h et de 14h à 16h à l'un des numéros suivants :

- Casier judiciaire, attestations et certificats : 02.423.12.60
- Inscriptions, changements d'adresse et passeports : 02.423.12.60
- Cartes d'identité et Kids-ID : 02.423.12.95
- Permis de conduire : 02.423.12.58
- Dossiers étrangers : 02.423.12.57
- Etat civil : 02.423.12.77
- Sport et Kids' Holidays : 02.423.12.45
- Reconnaissances de handicap et pensions : 02.422.31.24
- Autres démarches et services : 02.423.12.11

Theodor 108

Léon Theodorstraat 108
1090 Jette
Tel: 02.423.12.11

Uniquement sur rendez-vous.

Pour prendre rendez-vous, surfez sur www.jette.be ou téléphonez de 8h30 à 13h et de 14h à 16h à l'un des numéros suivants :

- Gestion du Territoire (Urbanisme) : 02.422.31.48/49
- Gestion foncière et Habitat : 02.422.31.62/63
- Autres démarches et services : 02.423.12.11

L'administration communale sera fermée les 1^{er}, 2 et 11 novembre.

Info: www.jette.be
Facebook: @jette1090

Il s'est dit au conseil communal du 27 septembre 2021

Fin septembre, le conseil communal a procédé à l'installation d'un nouveau conseiller communal. Julien Flandroy a en effet été installé en qualité de conseiller communal pour 3 mois (jusqu'à la fin de l'année 2021), en remplacement de Cindy Devacht, conseillère communale en congé parental (liste Ecolo-Groen).
Le prochain conseil communal aura lieu : le mercredi 24 novembre à 20h

• **Vous trouverez l'ordre du jour et le contenu de chaque séance du conseil communal sur <https://publi.irisnet.be>.**



HERVÉ DOYEN
BOURGMESTRE

- Contrats de quartier et Politique des grandes villes
- Communication, Participation et Information
- Qualité
- Sécurité
- Assistance aux victimes, Médiation et Mesures alternatives
- Finances et Budget
- Tutelle CPAS
- Infrastructures bicommunautaires
- Cultes



BERNARD VAN NUFFEL
1^{ER} ÉCHEVIN

- Patrimoine, Energie et Climat (lié au patrimoine)
- Charroi
- Aménagement urbain
- Plantations, serres et parcs communaux
- Politique de l'eau (égouts, maillage bleu, ...)



MOUNIR LAARISSI
5^{ÈME} ÉCHEVIN

- Culture francophone
- Jeunesse et seniors francophones
- Activités bicommunautaires
- Propreté publique



OLIVIER CORHAY
2^{ÈME} ÉCHEVIN

- Enseignement francophone et Accueil extrascolaire
- Logement



JACOB KAMUANGA
6^{ÈME} ÉCHEVIN

- Personnel
- Vie sociale et citoyenneté
- Santé
- Maison de l'Emploi



CLAIRE VANDEVIVERE
3^{ÈME} ÉCHEVINE

- Etat civil et Démographie
- Développement durable et Environnement
- Commerce équitable
- Coordination Plan Climat et Qualité de l'air
- Personne handicapée, Egalité des chances et Intégration



NATHALIE DE SWAEF
7^{ÈME} ÉCHEVINE

- Mobilité urbaine et Qualité de l'air (liée à la mobilité)
- Communauté flamande et Enseignement néerlandophone
- Jeunesse et seniors néerlandophones
- Solidarité internationale (Nord-Sud)



BENOÎT GOSSELEIN
4^{ÈME} ÉCHEVIN

- Prévention urbaine
- Sports
- Commerce, Economie, Animations



JENNIFER GESQUIÈRE
8^{ÈME} ÉCHEVINE

- Urbanisme et Immeubles et terrains à l'abandon ou négligés
- Protection du Patrimoine
- Famille et Petite enfance



JORIS POSCHET

- Président du CPAS de Jette

Collège des bourgmestre et échevins·e·s 2018-2024

Permanences :

Les membres du collège n'ont pas de permanence fixe. Si vous souhaitez les rencontrer, vous pouvez contacter leur cabinet pour obtenir un rendez-vous. Toutes les infos sur www.jette.be.

Doublement de la prime 'BeHome' pour les faibles revenus

Bonne nouvelle pour les Jettois propriétaires de leur habitation, mais disposant de revenus limités : ils bénéficieront d'un doublement de la prime 'BeHome' de 35 € instaurée l'année passée. La procédure de demande est encore ouverte jusqu'à fin janvier 2022.



Il y a deux ans, Jette a opéré un shift fiscal en diminuant l'impôt sur les revenus et en augmentant le pourcentage prélevé sur le précompte immobilier. En plus d'une hausse des revenus, les propriétaires jettois qui occupent leur bien ont pu compter sur une prime 'BeHome' de 35 € pour compenser la hausse du précompte immobilier. Vu que cette prime n'est pas suffisante pour compenser la balance du shift fiscal pour certains propriétaires à faibles revenus, la commune a décidé de débloquer une seconde prime forfaitaire de 35 €.

Des conditions précises de revenus

Cette seconde prime est accessible sur demande aux :

- propriétaires fiscalement isolés qui ont un 'impôt total' (voir fin de déclaration) infé-

rieur à 6.000 € et un revenu cadastral indexé (2021) supérieur à 900 €.

- propriétaires fiscalement en ménage qui ont un 'impôt total' inférieur à 6.000 € et un revenu cadastral indexé (2021) supérieur à 900 €.
- propriétaires fiscalement en ménage dont l'impôt total est situé entre 6.001 € et 10.000 € et qui ont un revenu cadastral indexé (2021) supérieur à 1450 €.

Cette prime n'est pas accordée automatiquement et doit faire l'objet d'une demande écrite par mail (prime1090@jette.irisnet.be) ou par courrier au Service GEFICO (Administration communale – chaussée de Wemmel, 100). Il faut joindre une copie de votre avertissement-extrait de rôle 2020 de l'IPP et votre avertissement-extrait de rôle 2021 PRI. La date limite d'introduction des demandes est le 31 janvier 2022.

Plus d'infos : 02.423.13.16

Enquête de satisfaction 2021

Comme chaque année – à l'exception de l'année corona 2020 – la commune de Jette mène une enquête de satisfaction auprès des usagers et usagères de l'administration.

La commune de Jette s'investit au quotidien pour répondre au mieux aux besoins des citoyens et citoyennes, tant au niveau de la qualité de service aux guichets, que de l'administration communale en général ou du cadre de vie. Depuis 2006, l'enquête annuelle de satisfaction sert de baromètre afin d'améliorer la qualité des services rendus.

Mise à jour des questions

Que pensez-vous de l'accueil au comptoir dans le hall d'entrée et aux guichets ? Ac-

cédez-vous facilement aux informations dont vous avez besoin ? La prise de rendez-vous en ligne est-elle pratique et facile d'utilisation ? Voilà quelques exemples de questions, adaptées suivant l'évolution des services, que vous retrouverez dans l'enquête de satisfaction communale.

En ligne ou papier

Il était déjà possible de remplir l'enquête 2019 via le site internet, mais la commune souhaite cette année développer davantage la version en ligne. L'enquête sera dès lors accessible en ligne durant tout le mois de novembre sur www.jette.be ou via le code QR présent sur cette page. Toutes les personnes qui viendront en rendez-vous à l'administration communale durant la semaine du 15 au 19 novembre seront invitées à participer à l'enquête sur place.



A partir du 12 novembre 2021

Un centre de vaccination sur la place Cardinal Mercier

La campagne de vaccination se poursuit à l'automne en Région de Bruxelles-Capitale. Les personnes de plus de 65 ans sont actuellement invitées pour leur troisième vaccination contre le covid-19, mais il y a encore aussi des habitants et habitantes qui veulent effectuer leur premier vaccin. Tous peuvent pour cela se rendre à Jette au Vacci-bus ou, à partir du 12 novembre, dans le centre de vaccination qui sera installé dans le bâtiment de la gare.



Ils et elles peuvent pour cela profiter des passages du Vacci-bus sur la place Cardinal Mercier ou se rendre au centre de vaccination jettois qui ouvrira ses portes le 12 novembre.

Les Jettois et les Jettoises qui ne sont pas encore (entièrement) vaccinés peuvent

également utiliser ces deux services.

L'objectif du Vacci-bus et du centre de vaccination Mercier au cœur de Jette est de permettre à tous les Jettois et toutes les Jettoises de se faire vacciner près de chez eux.

Où puis-je recevoir mon vaccin à Jette ?

• Vacci-bus

Les 29 et 30 octobre et le 6 novembre, de 14h à 20h

Place Cardinal Mercier
Sans rendez-vous et gratuit

• Centre de vaccination Mercier

A partir du 12 novembre
Du jeudi au dimanche, de 13h à 19h
Dans le bâtiment de la gare de Jette, place Cardinal Mercier
Sans rendez-vous et gratuit

Tous les Bruxellois et toutes les Bruxelloises de plus de 65 ans ont reçu ou vont recevoir une invitation pour leur troisième dose de vaccin.

Covid Safe Ticket

Obligation pour l'horeca, les clubs sportifs, les événements, ...

Depuis le 15 octobre, le Covid Safe Ticket (CST) est d'application en Région de Bruxelles-Capitale. Cela signifie que le CST doit être présenté par les visiteurs et/ou clients lors de divers événements et dans divers secteurs tels que l'horeca, les clubs sportifs, les institutions de soin ou les discothèques.

Qu'est-ce que le Covid Safe Ticket ?

Comme son nom l'indique, ce certificat prouve que vous êtes 'covid-safe'.

L'objectif de ce certificat est donc de protéger la santé des citoyens et de maintenir la vie économique et sociale de notre pays en activité.

Comment obtenir le Covid Safe Ticket ? 3 possibilités :

- Vous êtes entièrement vacciné depuis plus de 13 jours à l'aide d'un vaccin reconnu
- Vous pouvez présenter un test PCR négatif

datant de moins de 48 heures ou un test antigénique (rapide) négatif de moins de 24 heures

- Vous possédez un certificat de rétablissement du coronavirus (datant de max. 180 jours)

Tous ces certificats peuvent être téléchargés sur l'application CovidSafe.be. Vous pouvez également obtenir une version papier sur demande au call center : 02.214.19.19.

Où et quand le Covid Safe Ticket est-il obligatoire ?

- Lors d'événements de masse (apd 50 personnes à l'intérieur et 200 personnes à l'extérieur)
- Dans les secteurs culturels, festifs et récréatifs (apd 50 personnes)
- Dans les établissements horeca
- Dans les clubs de sport et de fitness (à l'intérieur et apd 200 personnes à l'extérieur)

- Dans les institutions/établissements de soins
- Dans les dancings et discothèques
- Lors des foires commerciales et des congrès

Un organisateur peut également choisir de demander le CST même en-dessous des quotas imposés.

Le CST est applicable pour toute personne à partir de 16 ans dans les secteurs et événements concernés et à partir de 12 ans pour les événements de masse et dans les établissements de soins.

Jusqu'à quand cette mesure est-elle d'application ?

Le CST est introduit pour une période de 3 mois, du 15 octobre 2021 au 15 janvier 2022 inclus.



Stèle commémorative pour les victimes du covid

Le 19 novembre, une stèle commémorative sera inaugurée à Jette en mémoire des victimes de la pandémie de coronavirus. Cette stèle sera placée sur la place Cardinal Mercier, en bordure du Parc Garcet.

L'inauguration constituera également un moment de recueillement et sera accompagnée d'une cérémonie multiconfessionnelle, durant laquelle nous rendrons hommage à toutes les victimes directes et indirectes de cette pandémie.

- **Inauguration de la stèle commémorative pour les victimes du covid**

Vendredi 19 novembre à 18h

Place Cardinal Mercier

En bordure du Parc Garcet



15 novembre 2021

Action de sensibilisation diabète

Le nombre de personnes atteintes du diabète augmente de manière spectaculaire ces dernières années. Le diabète est une maladie liée à une augmentation du taux de sucre dans le sang et qui cause beaucoup de soucis de santé. Adopter une alimentation équilibrée et pratiquer des exercices physiques est l'une des meilleures manières de se prémunir contre le diabète.

Dépister efficacement et rapidement la maladie permet également de mieux la soigner. Le 15 novembre, vous pourrez vous faire tester gratuitement dans le hall d'accueil de La Maison communale. Profitez de l'occasion !

- **Test de dépistage diabète gratuit**

Lundi 15 novembre, de 8h30 à 13h

La Maison communale

Chaussée de Wemmel, 100

Campagne Respect Mutuel

Confiance accrue entre citoyen.ne.s et professionnel.le.s de la sécurité

Début septembre, la ministre de l'Intérieur Annelies Verlinden a inauguré à Auderghem une fresque murale inspirée par le visuel de la campagne 'Respect Mutuel', une campagne qui a pour but de renforcer la confiance entre les citoyens ou citoyennes et les professions de la sécurité.



Un camion de pompiers bombardé d'œufs, 'Les contrôleurs de stationnement témoignent : « Les agressions verbales font partie du boulot », 'Des policiers attaqués au cric'... ce ne sont que quelques-uns des titres qui fleurissent malheureusement dans les journaux et sur les sites d'information. Avec la campagne 'Respect Mutuel', les autorités souhaitent mettre un terme à ce genre de messages en augmentant la confiance entre les citoyens et les professions de la sécurité.

Métiers de la sécurité

Toute la campagne repose en fait sur un message ultime : 'Apprenez à mieux vous connaître et vous vous respecterez plus'.

Pour atteindre cet objectif, l'équipe de campagne a réalisé une brochure et une série de petits films qui doivent permettre au public de mieux connaître les tâches et les missions des métiers de la sécurité. Qui est qui ? Que fait exactement un agent de police, un gardien de la paix ou un agent de gardiennage. Dans quel cas puis-je faire appel à elle/lui ? Où dois-je porter plainte si j'estime avoir été mal traité ? Toutes ces réponses se trouvent dans la brochure téléchargeable sur www.besafe.be.

Connexions

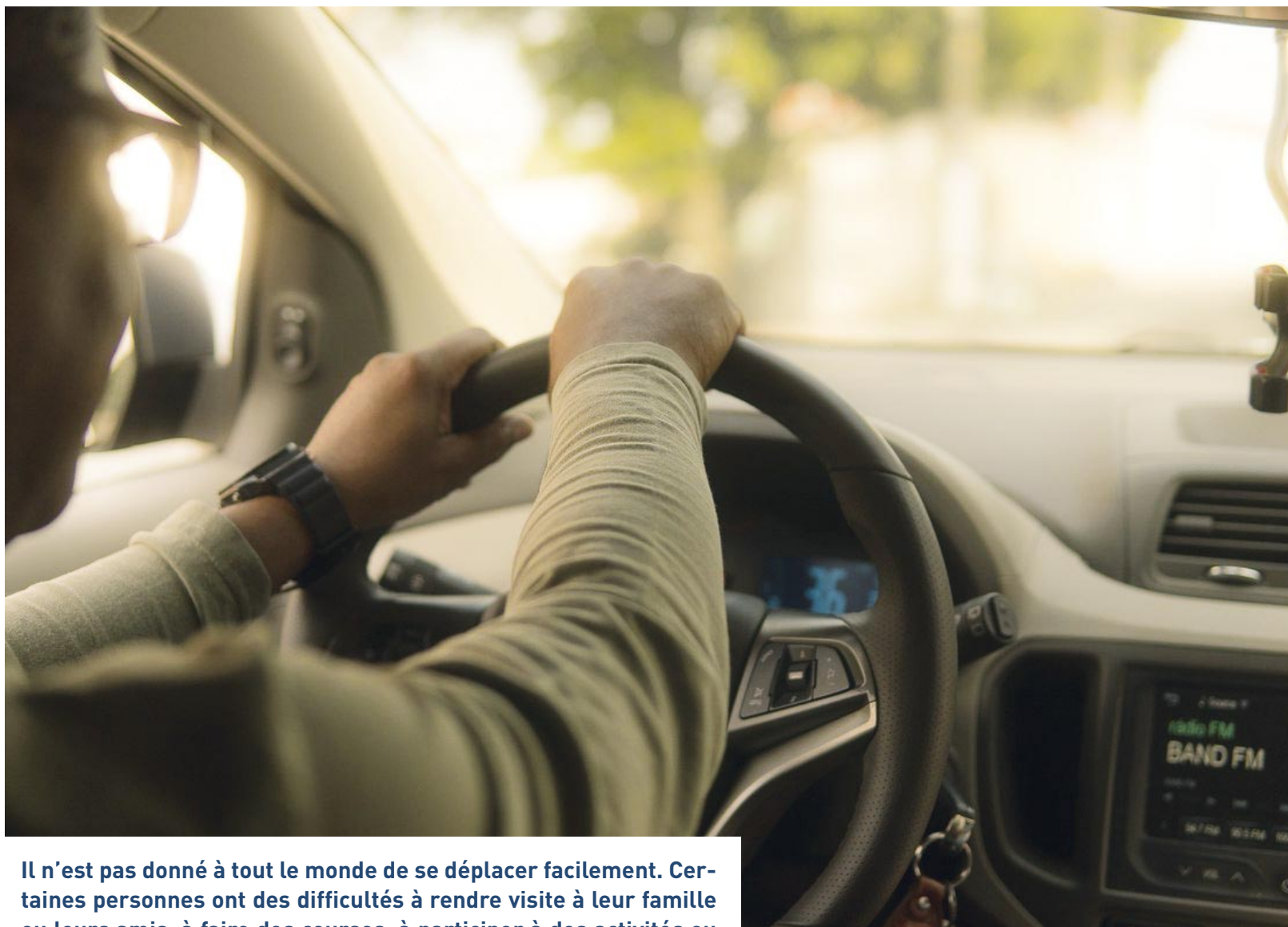
Lorsque les citoyens et les professionnels de la sécurité ont appris à mieux se connaître, il faut se concentrer sur les connexions, la manière par excellence d'améliorer la confiance entre ces deux cibles. Augmenter la confiance permet d'augmenter le respect, ce qui peut avoir un impact positif sur les agressions et la violence entre les deux parties. Et c'est là principalement l'objectif de toute cette campagne.

Check

La campagne 'Respect mutuel' souhaite rapprocher les citoyens et les professionnels de la sécurité à l'aide d'un symbole simple : le check avec le poing. Ce geste sympathique a acquis une certaine popularité durant la crise covid en tant qu'alternative à la poignée de mains et il est aujourd'hui devenu le symbole visuel de la campagne. Par respect pour leurs professions, nous envoyons donc un check virtuel aux policiers, pompiers, gardiens de la paix, agents de sécurité, accompagnateurs de train, contrôleurs de stationnement...

Plus d'infos : www.besafe.be

Mobitwin cherche des bénévoles



Il n'est pas donné à tout le monde de se déplacer facilement. Certaines personnes ont des difficultés à rendre visite à leur famille ou leurs amis, à faire des courses, à participer à des activités ou tout simplement à se rendre chez leur médecin.

Voilà autant de raisons qui ont poussé Info Viva à participer au programme Mobitwin, un service de transport assuré par des chauffeurs bénévoles. Le rôle de la Centrale de Jette est de faire le lien entre les utilisateurs et les bénévoles pour sortir ces personnes de leur isolement social. L'offre de Mobitwin est complémentaire à celle de Vivamob, puisqu'elle n'est pas limitée au territoire jettois et ne nécessite pas d'attestation médicale.

Des utilisateurs satisfaits

Les expériences des membres sont unanimement positives. Une utilisatrice témoigne par exemple : 'Je suis tombée sur quelqu'un d'exceptionnel. Il est tellement gentil et toujours prêt à m'aider dans la me-

sure du possible.' Ou encore : 'A 80 ans, c'était devenu compliqué d'utiliser les transports en commun pour faire mes courses avec mon caddie. Merci à Viva pour cette belle initiative ! Et j'ai un profond respect pour tous ces bénévoles qui donnent de leur temps pour nous aider.'

Chauffeurs recherchés

Mobitwin lance aujourd'hui un appel chaleureux à bénévoles pour renforcer son équipe de chauffeurs. Vous disposez d'une voiture, vous avez un peu de temps et l'envie de vous rendre utile ? Prenez contact avec les responsables pour obtenir les informations nécessaires sur la manière de participer à ce projet social. En tant que bénévole, vous avez à tout moment la possibilité d'accepter ou de refuser un trajet et restez maître de votre

planning et de vos disponibilités. Vous bénéficiez en outre d'une assurance pour les trajets effectués dans le cadre de ce projet et touchez un défraiement pour l'utilisation de votre véhicule. Marc Mormont fait partie des chauffeurs bénévoles et il serait ravi de convaincre d'autres candidats éventuels grâce à son témoignage : 'Pour moi, c'est une occasion de rencontrer des gens que je n'aurais jamais rencontrés autrement et c'est une expérience humainement très enrichissante. Ce n'est que du bonheur !'

Vous avez envie de rejoindre l'équipe de volontaires de Mobitwin ? Prenez contact avec le point Info Viva ou téléphonez à Charlotte Muuls (0471.833.053) ou Soufiane Karmaoui (0471.890.883).

Plus d'infos : www.mobitwin.be

Propreté publique et sécurité

Des caméras contre les incivilités

Afin de contrer les incivilités croissantes en matière de propreté publique (dépôts clandestins, graffitis, dégradations, ...) Jette s'est dotée en juin 2021 de six caméras de surveillance mobiles. Déplacées tous les 15 jours, elles permettent de cibler les endroits critiques.



Au terme d'une période test de 4 mois, ce projet de surveillance par caméra devient un dispositif permanent. Depuis le mois de juin, le service Propreté publique a en effet dressé plus de 200 PV suite à des constats réalisés grâce à ces caméras aux technologies avancées qui permettent d'identifier très claire-

ment les contrevenants. Dès le mois de novembre, toute infraction sera sanctionnée par l'amende maximale de 350 €.

Protection des données

Les sites placés sous surveillance sont signalés par un panneau. Conformément au

Règlement général sur la protection des données (RGPD), les images capturées par ces caméras de surveillance ne sont visionnées que dans le cadre de la procédure des sanctions administratives par du personnel assermenté. En cas d'infraction constatée, les images sont conservées uniquement pendant la durée de la procédure. Les autres images sont directement supprimées. En cas de contestation d'une amende reçue, les contrevenants ont en outre le droit de visionner les images.

Espérons que l'effet dissuasif de ce dispositif permette de responsabiliser tous les habitants et habitantes. Le pari sera en effet gagné le jour où les caméras ne seront plus utiles !

Rencontres citoyennes

Ensemble pour la propreté à Jette

Dans le cadre du Plan Propreté publique 2020-2024, l'échevin et le service de la Propreté publique de la commune de Jette invitent tous les Jettois et les Jettoises à des rencontres citoyennes pour faire le point sur la propreté au sein de leur quartier. La prochaine rencontre aura lieu en décembre dans le quartier des Jardins de Jette (voir encadré).

Lors des rencontres citoyennes, vous pourrez échanger vos impressions avec les autorités compétentes sur les thématiques suivantes :

- le mobilier urbain (corbeilles publiques)
- les bulles (à verres, à vêtements et à huile)
- les dépôts sauvages
- les mégots de cigarettes
- les déjections canines – canisites
- divers

L'objectif de ces rencontres est d'entendre les préoccupations, idées et suggestions des Jettois et des Jettoises et de leur

présenter les projets destinés à améliorer l'état de propreté de leurs quartiers.

Mercredi 8 décembre à 19h Quartier Jardins de Jette

Rue M. Dietrich – place du Bourgmestre J.L. Thys – ch. F. Truffaut – ch. L. Visconti – clos I. Bergman – ch. Bourvil – ch. L. Bunuel – ch. O. Hardy – clos Des Frères Lumière – place J. Gabin – rue A. Hepburn – chemin E. Von Stroheim – clos Tom et Jerry – chemin S. Signoret – avenue du Bourgmestre J. Neybergh – chemin Y. Montand – clos M. Monroe – chemin A. Hitchcock – petite rue A. Magnani – promenade Gérard-Philippe – rue C. Chaplin – square J. Dean – avenue du Bourgmestre E. Demunter – passage S. Laurel – ch. J. Ledoux – chemin C. Vanel – clos L. Olivier - Av. de l'Arbre Ballon - Av. de l'Exposition - Av. du Laerbeek.

Pavillon Wouters - Rue A. Wouters, 12
Inscription souhaitée : 02.423.13.17 ou
proprete-netheid@jette.irisnet.be

PROXY CHIMIK

Novembre 2021

La camionnette Proxy Chimik de Bruxelles-Propreté récolte les petits déchets chimiques (produits d'entretien, batteries, aérosols, huiles, restes de peinture, ...) à divers endroits de la commune. Plus d'infos sur www.arp-gan.be ou au 0800.981.81.

- **Place Cardinal Mercier**
de 17h à 17h45
8 novembre 2021
- **Avenue H. Liebrecht**
(côté rue J.B. Moyens)
de 14h à 14h45
13 novembre 2021
- **Avenue C. Woeste**
(Notre-Dame de Lourdes)
de 16h à 16h45
13 novembre 2021
- **Service communal des Plantations**
(avenue du Laerbeek 120
02.478.22.99) pour les Jettois uniquement, tous les mardis, jeudis et samedis de 9 à 12h

Tenir son chien en laisse ?

Une question de sécurité et de respect

Le chien est le meilleur ami d'environ 1 Bruxellois sur 10. Il mérite donc une vraie place en ville. Mais pour assurer une bonne cohabitation entre animaux et humains, il convient de respecter certaines règles, comme de tenir son chien en laisse dans les espaces publics.

On a beau les adorer, les chérir et les trouver mignon tout plein, nos amis à quatre pattes peuvent ne pas plaire autant aux autres qu'à nous. Sans pour autant détester les chiens, certaines personnes peuvent y être allergiques ou simplement en avoir peur. En outre, face à l'agitation de la ville ou à certains comportements inappropriés, même le plus adorable des toutous peut avoir une réaction inattendue. Tenir son chien en laisse est donc avant tout une question de respect et de sécurité, mais c'est également une obligation !



Sauf dans les espaces de liberté

La Règlement Général de Police (art. 110) stipule clairement que les propriétaires d'animaux doivent les tenir en laisse

partout, excepté aux endroits où le contraire est clairement indiqué. Il existe en effet à Jette, comme dans les autres communes bruxelloises, plusieurs espaces de liberté où vous pouvez laisser courir librement votre chien. Ces espaces sont signalés par un panneau vert. Vous pouvez retrouver la liste des espaces de liberté jettois sur www.jette.be (Propreté publique – En ville avec un chien). Le message adressé aux propriétaires de chien est donc clair : les chiens sans laisse, c'est possible, mais uniquement dans les espaces de liberté. Profitons également de l'occasion pour rappeler que les propriétaires de chiens sont également tenus de ramasser les déjections de leur animal et qu'ils ou elles doivent pour ce faire toujours être en possession d'un petit sac destiné à cet usage.

Pour les contrevenants les plus têtus, une amende de 350 € est à l'ordre du jour. Voilà qui devrait achever de les convaincre !

Projet citoyen

Mettre de la couleur dans nos rues

A l'occasion du Dimanche sans voiture, les habitants et habitantes de la rue Saint-Norbert et Ledeganck ont uni leurs forces et leur sens civique pour organiser ensemble un événement festif.

Alors que les adultes ont rempli des bacs à plantes avec des violettes, de la lavande, des pervenches et bien d'autres fleurs, les enfants ont, sous l'œil expert d'un artiste-animateur, usé des pinceaux et des peintures mis à leur disposition pour représenter la faune jettoise. Les plus petits ont quant à eux rivalisé de pirouettes dans le château gonflable et participé à une séance de décoration de l'espace public à la craie. Le



soleil était de la partie, de même qu'une petite restauration et des boissons. En soirée, après l'apéro, les participants ont pu goûter à différents plats maisons, le tout sur fond musical assuré par un talent local, suivi d'un karaoké en guise de conclusion de cette activité de quartier conviviale. Trois semaines plus tard, après quelques retouches et une protection, les peintures ont pu être accrochées autour de 20 arbres.

Cette initiative citoyenne, menée en collaboration avec Quartiercultuur 2021 et le service communal des Plantations, faisait suite au constat selon lequel les bacs à arbres devenaient des dépotoirs. Un petit coup de nettoyage et quelques fleurs, alliées aux jolies créations réalisées par les enfants, ont permis de rendre la rue plus agréable et de dissuader les incivilités.

10 novembre 2021

Réunion d'information mobilité 'Hauts de Jette'

Les travaux pour le prolongement de la ligne de tram 9 sont quasiment achevés. Mais que doit-il encore se passer pour que vous puissiez enfin effectuer votre premier trajet en tram entre l'avenue de l'Arbre Ballon et le Stade Roi Baudouin ? Que prévoit le plan bus pour votre quartier ? Quels sont les plans concrets de la Stib ? Vous pourrez découvrir tout cela lors d'une réunion d'information sur la mobilité dans les 'Hauts de Jette'.



seulement une liaison rêvée pour de nombreux utilisateurs de tram, mais elle a également révélé de nouveaux adeptes de la mobilité douce.

Prolongement tram et plan bus

La prolongement de la ligne de tram jusqu'au Stade Roi Baudouin est aujourd'hui quasiment achevé. La Stib concrétise en

outre son plan bus pour les 'Hauts de Jette'. Tout cela doit permettre de mettre en place des transports en commun plus efficaces, pensés pour les habitants. Vous avez envie de découvrir les projets d'aménagement pour les transports en commun dans le nord de Jette ? Participez à la réunion d'information mobilité, organisée par la commune et par la Stib. Les représentants de la Stib répondront avec grand plaisir à toutes vos questions.

Inscription souhaitée par mail :
mobilite-mobiliteit@jette.irisnet.be

• Réunion d'information mobilité 'Hauts de Jette'

Mercredi 10 novembre à 19h

Dans le réfectoire de l'école Dageraad

Rue M. Van Rollegem, 12

Covid Safe Ticket

La mobilité a fortement évolué à Jette ces dernières années, ne serait-ce que suite à l'aménagement du Tram 9. Alors que de nombreux habitants étaient au départ réticents face à ce projet, la ligne qui relie Simonis et l'avenue de l'Arbre Ballon rencontre aujourd'hui un grand succès. Cette ligne forme non

21 décembre 2021

Viva for Life à Jette

Des défis pour lutter contre la pauvreté infantile

Cette année, dans le cadre de l'opération de solidarité 'Viva for Life' organisée par la RTBF, le bus du 'Belfius Viva for Life Tour' fera escale à Jette, le 21 décembre 2021, pour sensibiliser les citoyens à la pauvreté infantile et récolter des dons pour la cause. Vous avez envie de participer à cette belle aventure ? Organisez ou participez à des défis !

La pauvreté c'est inacceptable. Chez les enfants, c'est insupportable. En Fédération Wallonie-Bruxelles, pas moins de 80.000 enfants de 0 à 6 ans vivent sous le seuil de la pauvreté, soit 1 enfant sur 4. Cette situation est malheureuse-

ment encore aggravée par la crise sanitaire que nous traversons et de nouvelles familles tombent chaque jour dans la précarité.

Jette, ville de défis

Le mardi 21 décembre, sur la place Reine Astrid, la commune de Jette accueillera les équipes de la RTBF et



elle compte sur vous pour les aider à récolter un maximum de dons, notamment via l'organisation de défis. Vous faites partie d'un comité de quartier, d'un club de sport, d'une association et vous voulez organiser une

course à vélo, un blind test, une marche parrainée, un cours en ligne, ... Laissez libre cours à votre imagination pour mettre en place un défi qui vous permettra de récolter des fonds pour la bonne cause. Le 21 décembre, tous les participants seront invités à venir remettre leur chèque lors d'une grande soirée festive !

Vous voulez organiser ou participer à un défi ? Retrouvez toutes les infos sur www.jette.be !

• Viva for Life à Jette

Mardi 21 décembre

Place Reine Astrid

Plus d'infos : www.jette.be

20 et 21 novembre

30 ans de petits déjeuners Oxfam !

Réservez votre colis petit déj' à emporter

Cette année, les petits déjeuners Oxfam fêtent leurs 30 ans ! Voilà une excellente occasion de se réunir en famille ou entre amis pour partager un délicieux petit déjeuner en signe de solidarité avec les producteurs et productrices d'ici et d'ailleurs.



La situation sanitaire ne permettant pas encore de réunir avec certitude de nombreuses personnes, Oxfam-Magasins du monde de Jette propose pour la deuxième année consécutive une version à commander et à emporter de ses savoureux petits déjeuners.

Commandez avant le 7/11

Les Petits déjeuners Oxfam seront servis cette année sous forme de colis équitables et locaux : jus, café, thé, pâte à tartiner, confiture, barres d'en-cas et nombre d'autres produits issus du commerce équitable ou frais et locaux, tels que du pain et des fruits. Les colis existent pour 2, 4 ou 6 personnes, (25 €/40€/50€) et sont à réserver

pour le 7 novembre au plus tard, par mail à nicoleetdouadi@yahoo.fr (paiement par virement sur le compte BE38 0682 3849 8472) ou au Magasin du Monde de Jette (rue Léopold 1^{er}, 527 - 02.420.74.71)). Lors de votre réservation, vous devrez mentionner votre nom et numéro de téléphone, la taille du colis souhaité ainsi que le lieu (Pavillon Wouters ou Espace CBO) et la date de l'enlèvement (20 ou 21 novembre).

Climat et sécurité sociale

Chaque année, l'événement est l'occasion de faire plein feu sur les campagnes de

sensibilisation d'Oxfam. Suite aux récentes inondations qui ont notamment touché l'Allemagne et la Belgique, Oxfam axera sa prochaine campagne 'Climate justice : let's do it fair' sur le réchauffement climatique. Au moment de la COP26 cruciale qui a lieu à Glasgow, la campagne veut rappeler combien la crise climatique requiert davantage de justice sociale et économique, partout dans le monde. Grâce aux revenus de l'édition 2021 des petits déjeuners, une bourse de 5.000 € sera en outre remise au collectif d'artisanat indien 'Artisan Pride' pour l'aider à mettre sur pied un système de sécurité sociale et d'accès aux soins pour ses employés et employées.

Plus d'infos : www.petitsdejeunersoxfam.be

• Petits déjeuners Oxfam (colis)

Samedi 20 et dimanche 21 novembre

Sur réservation avant le 7/11

Enlèvement des colis

Pavillon Wouters – rue A. Wouters, 12

Espace CBO – chaussée de Jette, 409

Prix : 25/40/50 €

Labolobo

Pour et par les aînés et les jeunes

Convaincue de l'importance des échanges entre générations, l'asbl Labolobo a pour objectif de rassembler, de semer l'empathie et la solidarité dans le cœur des grands et des petits. Ses actions transversales et créatives aident à briser l'isolement, à valoriser le potentiel de chacun, à promouvoir la transmission entre les âges et à stimuler la créativité. Vous avez envie de participer à ces projets de cohésion sociale à Jette ? Voici déjà quelques pistes...

Ecole des grands-parents

Labolobo met en place une étude accom-

pagnée dans ses locaux, tous les jeudis, de 15h30 à 18h30. Participez en tant que bénévole afin d'offrir aux élèves des écoles primaires et secondaires du quartier une expérience d'apprentissage unique.

Babbelenbik

Babbelenbik emmène une classe de secondaire à la rencontre des aînés de leur quartier pour échanger autour du patrimoine culinaire bruxellois. Des liens se nouent autour de la table et c'est toute une forme d'art qui est mise à l'honneur. Le sujet vous parle ? Venez partager avec eux.

TUK TUK Jette

Bien plus qu'un simple vélo électrique, le TUK TUK de Labolobo propose un service gratuit de promenades et de déplacements à l'attention des aînés. Il assure en outre chaque semaine une distribution de soupe aux personnes qui sortent peu ou pas et permet à l'asbl de participer à de nombreux projets.

• Labolobo

Avenue F. Lecharlier, 4

02.270.34.11

info@labolobo.eu

Le compost de quartier Magnolia

A la recherche de déchets compostables

Réduire le volume de vos poubelles, recycler, rencontrer vos voisins et aider les jardiniers à obtenir un engrais naturel pour leurs cultures, voilà déjà quatre bonnes raisons d'apporter vos déchets organiques au compost du potager collectif Magnolia !

Composter ses déchets comporte de nombreux avantages. Ce geste écologique est également économique puisqu'il permet de réduire le volume des poubelles. Le compost de quartier Magnolia fournit en outre un engrais naturel qui permet de nourrir le potager collectif fonctionnant sans engrais ni pesticides chimiques. Alors n'hésitez plus : rendez-vous chaque dimanche au potager collectif Magnolia. Vous pourrez même profiter de l'occa-

sion pour croiser des voisins, discuter avec les jardiniers et de découvrir le potager.

Que pouvez-vous composter au Magnolia ?

- Epluchures de fruits et légumes
- Fruits sans étiquette et coupés en morceau (de la taille d'une boîte d'allumettes)
- Aromates (menthe, coriandre, basilic, persil...)
- Marc de café
- Thé en vrac ou en sachet papier (sans agrafe)

Quels déchets ne sont pas acceptés ?

- Viande/poisson
- Pain
- Aliments cuisinés
- Agrumes en grande quantité

- Noyaux de grande taille (avocats, mangues...)
- Troncs de brocoli
- Bouquets de fleurs
- Déjections animales
- Coquille d'œuf

En cas de doute, n'hésitez pas à poser vos questions aux jardiniers ou contactez-les via l'adresse magnoliagardensjette@gmail.com pour vous engager encore plus activement dans ce projet.

• Potager et compost collectifs Magnolia

Sur la pelouse de la maison de repos Magnolia (coin des rues Baron de Laveleye et Leopold I^{er})

Accessible tous les dimanches

Avril-novembre : entre 11h et 12h

Décembre-mars : entre 11h30 et 12h

28 novembre

Grande Donnerie au CBO

Pour des fêtes solidaires et durables

Les fêtes de fin d'année approchent, il est temps de penser aux cadeaux. C'est également le moment idéal pour repenser nos modes de consommation, en privilégiant la récup', par exemple. En participant à la grande donnerie du CBO, vous ferez non seulement un geste pour la planète, mais vous aiderez aussi d'autres personnes qui aimeraient offrir de beaux cadeaux à leurs proches à l'occasion des fêtes !

Pour participer à cette grande Donnerie 'spéciale cadeaux', vous pouvez apporter vos objets à donner le vendredi 26 novembre entre 15h et 19h, au CBO (chaussée de Jette, 407). Il n'est évidemment pas question de remplacer une virée à la déchetterie... Tous les objets déposés sont destinés à servir de

cadeaux. Ils seront donc vérifiés et testés lors du dépôt. Veillez donc aussi à ce que tout ce que vous apportez soit propre et en parfait état. Voici un petit aperçu de ce qui est admis ou non.

Pour les enfants

Sont admis : les jouets en bon état et dans leur boîte, les livres, BD et romans pour ados, les déguisements, jeux de société et puzzle (complets), les instruments de musique, le matériel pour les bébés (siège auto, lit, poussette...), les crayons, feutres, peintures/gouaches, pastels, etc. Sont refusés : les vêtements, chaussures, revues, encyclopédies et objets disparates/gadgets.

Pour les adultes

Sont admis : les romans, BD, objets de décoration, petits électroménagers, bijoux, la vaisselle, les peintures ou photos enca-

drées. Sont refusés : les encyclopédies, essais ou revues, les vieilles lampes, le mobilier, la vaisselle ébréchée ou dépareillée.

Le dimanche 28 novembre, à partir de 13h, vous pourrez venir vous approprier gratuitement un objet lors de la Donnerie 'spéciale cadeaux' ouverte à toutes et tous. Tout ce qui n'aura pas été emporté par les visiteurs à la fin de la journée sera offert à des associations.

• Grande Donnerie 'spéciale cadeaux'

- Dépôt d'objets :
vendredi 26 novembre de 15h à 19h
- Donnerie :
dimanche 28 novembre de 13h à 18h

CBO, C'est Bon d'être Ouvert

Chaussée de Jette, 407

Plus de dons sur la donnerie virtuelle : www.donneriejette.be

2 décembre 2021

Soirée d'information Plan climat jettois



Nous vous en avons déjà touché un mot dans une précédente édition : Jette travaille depuis quelques temps à l'élaboration d'un Plan climat. Mais que contient ce plan ? Où est-il ? Qu'est-ce qui doit encore être réalisé ? Et de quelle manière cela vous concerne-t-il ? Venez découvrir tout cela le 2 décembre !

Personne ne doute de l'urgence de la problématique du climat. Pour répondre aux objectifs belges et européens, le conseil communal de Jette a approuvé en 2019 la note de cadre pour le 'Plan Air-Climat'. Le but est de réduire les émissions de CO₂, d'améliorer la qualité de l'air et de mettre en œuvre un plan d'actions pour le climat.

Quels sont les thèmes abordés ?

Le Plan climat jettois s'articule autour de six axes majeurs : 'Jette zéro carbone' lutte contre le changement climatique et la pollution de l'air via un Plan Air-Climat. 'Jette verte' veut augmenter la biodiversité et la préservation des ressources naturelles. 'Jette équitable' prépare la transition vers une économie locale, circulaire et responsable. 'Jette No Impact' fait la transition vers un mode de vie soutenable. 'Jette inclusive' soutient les habitants à devenir des citoyens responsables. Et enfin 'Jette ci-

toyenne' implique et prend en compte tous les publics dans la transition écologique.

Où en est-on aujourd'hui ?

Le travail préparatoire pour la mise en place du plan d'action est achevée : entre septembre 2020 et juin 2021, une campagne de mesure de la qualité de l'air a eu lieu à Jette en différents endroits. Les émissions de CO₂ de la commune ont été répertoriées afin de réaliser un diagnostic des points forts et des points faibles de la commune en rapport avec les changements climatiques. Les services communaux ont ensuite été invités à brainstormer autour des différents thèmes lors d'ateliers, afin de rassembler un maximum d'idées pour le plan d'actions. Les résultats de toutes ces actions seront présentées lors de la soirée d'informations du 2 décembre.

Et maintenant ?

Le Plan climat tourne autour d'actions pour lesquelles l'administration communale joue un rôle, mais la commune n'est que l'un

des nombreux acteurs publics et privés qui ont un impact sur le climat. C'est pourquoi Jette lance un appel à la mobilisation générale pour rassembler encore plus d'idées pour le Plan climat. En 2022, des ateliers seront organisés autour des 6 thèmes du Plan climat, en lien avec une plateforme en ligne qui sera spécialement lancée pour l'occasion. Vous en apprendrez plus sur tout cela via nos différents canaux d'information.

Rendez-vous déjà le 2 décembre à la soirée d'informations pour recevoir un avant-goût du futur Plan climat. Les organisateurs vous réservent une chouette surprise et la soirée sera clôturée autour de petites bouchées et d'une boisson !

Plus d'infos : service Développement durable-Environnement
ddo@jette.irisnet.be – 02.422.31.12

• **Soirée d'information Plan climat jettois**
Jeudi 2 décembre à 19h
CBO (Chaussée de Jette, 407)

Héroïnes et héros de Jette

Dans ce numéro un peu particulier car 300^{ème} parution de votre journal communal d'information, nous avons eu envie de mettre en avant 9 héroïnes et héros de Jette. Ces personnes s'impliquent toutes d'une manière ou d'une autre pour leurs concitoyens et concitoyennes. Leur altruisme et leur motivation apportent au quotidien une touche supplémentaire sur le plan culturel, social, environnemental, sanitaire... En bref, ils et elles font de Jette une commune (encore plus) agréable à vivre et solidaire.

Naturellement, il y a bien plus que 9 héroïnes et héros à Jette. De nombreuses autres personnes méritent également nos louanges et notre reconnaissance. Nous pensons à tous ceux et toutes celles qui s'investissent souvent dans l'ombre pour les autres, en faisant des courses pour un voisin âgé, en participant à la propreté de leur quartier, en aidant les enfants de familles allochtones à faire leurs devoirs, etc. Toutes ces petites actions du quotidien font une grande différence. Ensemble, veillons, comme eux, à rendre la société plus chaleureuse.

La série sur www.jette.be

Découvrez, sur notre site internet communal www.jette.be, notre nouvelle série sur les héroïnes et héros de Jette, où nous mettrons chaque mois une nouvelle personne à l'honneur. Que ce soit sur le plan social, culturel, environnemental, local, ... chacune d'entre elle se distingue par son implication.

Vous connaissez une héroïne ou un héros qui s'investit pour Jette ? Envoyez-nous un mail à communication@jette.irisnet.be pour nous en parler.



André Garitte

Curateur du Musée René Magritte et du Musée d'Art Abstrait.

Fondateur du Musée René Magritte et du Musée d'Art Abstrait dans la rue Esseghem, où il travaille depuis plus de 20 ans au moins 2 jours par semaine de manière non rémunérée.

Particularité :

Son nom figure également sur plusieurs ouvrages d'art et de philosophie.

Musée René Magritte



Olivier Vanhamme

Directeur de l'asbl Kwa!

Organisateur du Jam'in Jette, avec de nombreux autres bénévoles.

Particularité :

Il est depuis peu le coordinateur du CBO, nouvel espace de rencontre, de culture et de cohésion sociale installé dans un bâtiment de l'avenue de Jette.

Jam'in Jette



Giulia Sugranyes

Fondatrice et coordinatrice de l'asbl Labalobo

Depuis 2014, elle développe des projets pour créer des liens entre générations et susciter la rencontre et le partage (ateliers, tuk tuk, école des devoirs...).

Particularité :

Le projet 'Gare à Jette', mené cet été dans le bâtiment de la gare de Jette a rencontré un franc succès et donné lieu à de nombreuses belles idées et réalisations.

Labalobo



Béatrice Franca

Conteuse et animatrice d'ateliers pour enfants et adultes.

Partenaires du Contrat de Quartier Durable Magritte, Béatrice et son asbl sont très impliqués dans des projets créatifs, de cohésion sociale... centrés sur l'humain.

Particularité :

Formée à la sophrologie, elle anime des ateliers de relaxation, gestion du stress ou de la douleur, etc. dans diverses structures, mais elle utilise aussi cette connaissance au quotidien dans tous ses projets..

Sources d'Harmonie



Félicien Thiry

Photographe et magicien.

Depuis plus de 40 ans, il couvre tous les grands événements à Jette et à Bruxelles, avec une gigantesque photothèque à la clé.

Particularité :

Collectionne aussi frénétiquement les cartes postales et objets anciens.

Photographe urbain



Thierry Dernelle

Travaille au CEJ depuis 2007 et est le directeur depuis 2014.

Apporte son soutien avec le CEJ aux personnes défavorisées via des colis alimentaires, boutiques de seconde main basées sur la réinsertion professionnelle, du soutien scolaire, des cours de langue...

Particularité :

Vient d'ouvrir une nouvelle boutique Rouf 2nd hand à Jette, dans le cadre du Contrat de Quartier Durable Magritte.

Centre d'Entraide de Jette (CEJ)



Francis Martiat

Directeur de la section locale de la Croix-Rouge de Jette.

Bénévole depuis 46 ans à la Croix-Rouge de Jette.

Particularité :

Il fut l'un des piliers du soutien logistique offert aux maisons de repos et centres de soins durant la crise sanitaire.

Croix-Rouge



Jean Lacroix

Responsable du compost de démonstration de Jette.

Maître-composteur bénévole et potagiste depuis plus de 10 ans.

Particularité :

Organise chaque mois une démonstration de compost et a accompagné la création de plusieurs composts de quartier à Jette. Il fait aussi régulièrement visiter son compost ou son potager aux enfants des écoles et crèches jettoises.

Maître-composteur



Indirah Osumba

Gère depuis 12 ans l'espace de rencontre PLOEF! dans la rue Bonaventure.

PLOEF! est un lieu unique où l'on peut profiter de concerts, d'ateliers, d'échanges, ...

Particularité :

Organise du soutien scolaire pour les mineurs non accompagnés du Centre d'accueil Croix-Rouge de Jette.

PLOEF!

Stages d'hiver

MULTIDISCIPLINAIRE

CENTRE DE FORMATION SPORTIVE ASBL

Ecole Jacques Brel
Centre Omnisports

Du 27 au 31 décembre 2021

Du 3 au 7 janvier 2022

9h-16h

(garderie 8h-18h - 8 €/enfant)

Prix : apd 80 € (réductions

pour les Jettois et apd

3 stages/famille)

Infos et inscriptions :

www.lecfs.be – 02.420.53.02

Divers stages de 5 jours pour les petits à partir de 2 ans et les grands jusqu'à 16 ans : petits bouts, découverte sportive et culturelle, danse et gymnastique, activités fun, activités sportives ou activités artistiques et loisirs.

MULTIDISCIPLINAIRE

SOYEZ STAGES

Du 27 au 31 décembre 2021

Du 3 au 7 janvier 2022

Infos et inscriptions :

www.soyezstages.be

Divers stages pour les enfants dès 4 ans et les jeunes jusqu'à 18 ans. Au programme : baby-club, basket, sports & découvertes, natation, foot, basket, tennis, hockey, vtt, danse, Top Chef, Koh Lanta, ...

ARTISTIQUE

MURIEL ORANGE

Rue Bonaventure, 37

Du 3 au 7 janvier 2022

Infos et inscriptions :

www.murielorange.com

Stage de 5 jours pour les enfants de 7 à 12 ans : 'Les artistes de l'histoire de l'art'. Chaque jour, ils apprendront qui se cache derrière un artiste connu, reproduirons certaines œuvres et exploreront à sa manière...

CÉRAMIQUE

BETTY MOERENHOUDT

Atelier 41 - Rue H. Werrie, 41

Les 28 et 29 décembre 2021

De 10h à 16h30

Prix : 145 € (modelage)

150 € (tournage ados/adultes)

Cuisson ados/adultes et

émaillage non compris

Infos et inscriptions :

02.427.17.23

Stage de 2 jours de céramique et poterie pour enfants apd 10 ans, ados et adultes. Travail du grès selon différentes techniques de modelage : colombins, plaques, modelage, engobage sur terre crue, sculpture, bas-relief, mosaïque, drapé sur personnage. Tournage pour les plus de 15 ans.

Samedi 20 novembre 2021

Parcours 'droits de l'enfant'

Découvrir et faire vivre les droits des 0-18 ans

A l'occasion de la journée des droits de l'enfant, le groupe 49 d'Amnesty International propose aux familles de découvrir, sous forme d'un parcours, tous les services liés à l'encadrement des enfants de 0 à 18 ans à Jette.

Tous les parents souhaitent que leurs enfants soient heureux et aient toutes les chances de se construire une vie belle et passionnante. La Convention Internationale des droits de l'enfant, ratifiée par la Belgique en 1991, donne aux enfants une base juridique pour faire respecter leurs droits. Certains restent pourtant sur la touche : ils sont victimes de violences, contraints de fuir ou se voient refuser les chances et le respect auxquels ils ont droit.



Comprendre et promouvoir

Le samedi 20 novembre, le groupe 49 d'Amnesty International sillonnait la commune pour faire découvrir aux familles les différents services qui sont à leur disposition pour aider les enfants, adolescents et parents à faire respecter les droits des 0 à 18 ans. Ce parcours 'droits de l'enfant' a

pour but de promouvoir la compréhension, la tolérance et l'amitié, mais aussi d'aider les enfants et les adolescents à devenir des promoteurs et des défenseurs des droits de l'enfant dans leur vie quotidienne.

Le parcours démarrera à 13h avec la découverte du Magasin du bonheur, au CBO, C'est Bon d'Être Ouvert. Les moins de 12 ans doivent être accompagnés d'un adulte et les participants doivent être en possession d'un titre de transport en commun valable.

• Parcours 'droits de l'enfant'

Samedi 20 novembre

Rendez-vous à 13h au CBO

Chaussée de Jette, 407

Infos et inscriptions :

afnicolay@jette.irisnet.be

Année scolaire 2022-2023

Inscription dans les écoles communales

Vous souhaitez inscrire votre enfant dans une école communale francophone pour l'année scolaire 2022-2023 ? Les inscriptions des fratries ont débuté fin octobre. A partir du 8 novembre, les inscriptions générales commencent en ligne, en même temps que celles des écoles du réseau libre.

Votre enfant est né en 2020 ou avant et vous souhaitez l'inscrire en primaire ou en maternelle dans une école communale francophone ?

Outre les inscriptions des petits frères et petites sœurs qui ont eu lieu auprès des directions fin octobre, les pré-inscriptions pour les autres enfants se font en ligne.

Pré-inscription en ligne

Toutes les pré-inscriptions se font via le portail régional www.irisbox.be, selon le planning suivant :



- Du 8.11.2021 9h au 19.11.2021 24h : Enfants jettois nés avant le 31.12.2019
- Du 22.11.2021 9h au 3.12.2021 24h : Enfants jettois nés entre le 1.01.2020 et le 31.03.2020
- Du 6.12.2021 9h au 17.12.2021 24h : Enfants jettois nés entre le 1.04.2020 et le 31.10.2020
- Du 20.12.2021 9h au 1.09.2022 24h : Tous (enfants jettois et non-jettois)

Inscription ou liste d'attente

Suite à ces pré-inscriptions, les écoles fixeront un rendez-vous avec les parents, en vue de finaliser l'inscription de l'enfant. Un document sera alors remis aux parents par la direction attestant que l'inscription est ferme et définitive. Si aucune place n'est disponible dans les écoles souhaitées, les demandes seront placées sur une liste d'attente centralisée par le service Enseignement francophone, valable uniquement pour l'année scolaire 2022-2023. Si une place se libère, les inscriptions se feront toujours suivant l'ordre des inscriptions en ligne et selon l'ordre de priorité souhaité par le parent responsable.

Vous avez besoin d'aide pour effectuer ces démarches ?

Le service communal de l'Enseignement francophone peut vous assister. Prenez rendez-vous via téléphone au 02.423.13.52 ou au 02.423.13.56.

9 et 10 novembre 2021

Bourse de la Ligue des familles

Jouets, livres d'enfants, puériculture et vêtements de ski

Vous voulez faire le tri dans les placards de vos enfants, réactualiser l'armoire de jeux ou préparer votre prochain séjour au ski en famille ? Participez en novembre à la bourse aux jouets, livres d'enfants, matériel de puériculture et vêtements de ski de la Ligue des Familles à Jette.

Si vous voulez vendre des affaires, vous pouvez venir les déposer sans rendez-vous, le mardi 9 novembre, de 9 à 12h et de 13 à 17h, à la Salle communale des Fêtes. Les membres de la Ligue des Familles ont droit à 2 dépôts de 20 pièces, tandis que les non-membres sont

limités à 1 dépôt. Après la vente, les invendus pourront être récupérés, le mercredi 10 novembre entre 19h et 19h45.

Quelques consignes

Les objets et vêtements déposés doivent être en parfait état et les jeux de société doivent être complets et fournis avec le mode d'emploi. Les jeux fonctionnant avec piles seront testés donc vous pouvez y laisser les piles. Les gadgets publicitaires, cassettes vidéo et peluches ne seront que très peu acceptés. Les livres déposés par lots doivent quant à eux appartenir à la même collection. Les vêtements de ski acceptés sont les suivants : salopettes, pantalons, gants ou lunettes.

Rendez-vous le mardi 9 novembre de 19 à 21h et le mercredi 10 novembre de 9 à 17h pour faire de bonnes affaires ! A l'issue de la bourse, les invendus et l'argent non récupérés seront offerts à une œuvre de bienfaisance.

• Bourse aux jouets, livres d'enfants, matériel de puériculture et vêtements de ski

- Le mardi 9 novembre, de 19h à 21h
 - Le mercredi 10 novembre, de 9h à 17h
- Salle communale des Fêtes,
place Cardinal Mercier, 10 (1^{er} étage) –
parking payant derrière la gare

Dépôt : le mardi 9 novembre, de 9h à 12h et de 13h à 17h, sans rendez-vous

3 décembre 2021

Inauguration des illuminations de Noël

La place Reine Astrid parée pour les fêtes

Chaque année, à l'occasion des fêtes de fin d'année, Jette se pare d'illuminations et de décorations de circonstance. Cette année, elles seront inaugurées de manière festive le 3 décembre en soirée, sur la place Reine Astrid.

Vous aimez la magie de Noël et l'ambiance des fêtes de fin d'année ? Vous avez envie de fêter l'arrivée de l'hiver avec un peu



d'avance ? Rendez-vous sur la place Reine Astrid le premier vendredi de décembre, pour une soirée festive à l'occasion de l'inauguration des illuminations de Noël. Au programme : animations pour les petits et les grands.

Inauguration des illuminations de Noël
Vendredi 3 décembre, de 17h à 20h
Place Reine Astrid

Activités Seniors

23 novembre 2021

Excursion à Louvain-la-Neuve

Mardi 23 novembre 2021

Départ de la place Cardinal Mercier à 8h15

Retour à Jette vers 17h30

Prix : 29 € (transport, repas hors boissons et visite compris)

Réservation obligatoire avant le 19/11

Covid Safe Ticket (restaurant et musée)



Située au cœur du Brabant wallon, Louvain-la-Neuve est une ville universitaire unique en Belgique. Sa conception urbanistique étonnante plonge ses racines dans les villes italiennes du Moyen-Age en y intégrant des éléments modernes. Kots étudiants, habitations privées et commerces y cohabitent joyeusement, au milieu de bâtiments au style architectural particulier tels que les Halles Universitaires, la place des Sciences, l'église

Saint-François, l'Aula Magna ou le Musée Hergé que vous visiterez à 13h30 après un repas trois services. Un parcours fabuleux avec audioguide sur les traces de l'un des plus grands artistes du 20^{ème} siècle au fil de plus de 80 planches originales, 800 photos, documents et objets divers.

25 novembre 2021

Cin'Aînés : 'Yao'

Voir agenda culturel (p. 23)

29 et 30 novembre 2021

Inscriptions goûter de Noël

Le traditionnel Goûter de Noël des seniors aura lieu, comme chaque année, à la Salle communale des Fêtes, durant deux après-midi de suite, les mardi 14 et mercredi 15 décembre. Le programme est identique pour les deux jours et les représentations sont bilingues. Les personnes qui ont envie d'y participer doivent obligatoirement s'inscrire le lundi 29 novembre de 10h à 13h ou le mardi 30 novembre de 10h à 13h, dans l'annexe de La Maison communale (chaussée de Wemmel, 100).

Infos et réservations :
 02.423.12.78
 0490.493.713 (par sms uniquement)
 nelfraihi@jette.irisnet.be

Marché de Noël jettois

Appel aux occupants de chalets et artisans

Du 10 au 12 décembre 2021, vous pourrez à nouveau profiter à Jette du Marché de Noël jettois sur la place Cardinal Mercier. Aussi bien pour le marché des artisans que pour les chalets, il reste des places libres.

Intéressé ? Prenez contact dès à présent avec le service Animation de la commune.

Les chalets du Marché de Noël seront ouverts :

- le vendredi 10 décembre (18-24h),
- le samedi 11 décembre (15-24h)
- et le dimanche 15 décembre (11-18h).

Louer un chalet sur le Marché de Noël revient à 200 € pour le week-end complet + 100 € de garantie.

Le marché des artisans est ouvert :

- le vendredi 10 décembre (18-22h),
- le samedi 11 décembre (15-22h)
- et le dimanche 12 décembre (11-18h).

Intéressé ?

Inscrivez-vous par mail ou téléphone :
 ela@jette.irisnet.be – 02.423.13.02

Jettoise du monde

Israël



Yael Levi aime Bruxelles et la Belgique, et elle entend bien transmettre cet amour à toute personne qui souhaite en savoir plus sur la ville et le pays. C'est à l'origine une passion pour le chocolat qui a fait atterrir cette Israélienne dans notre capitale il y a un bon 20 ans, avec toutes ses affaires. Aujourd'hui, elle est plus déterminée que jamais : 'Je ne quitterai jamais le pays !'.

Yael Levi se définit 'un peu bête et naïve' quand elle repense à la jeune fille de 22 ans qu'elle était en 1999, avec une valise pour seule possession, frappant à la porte d'une auberge de jeunesse dans le cœur de Bruxelles. 'Je voulais tout savoir sur le chocolat, mais je ne savais pas trop par où commencer ni où me rendre pour cela. Internet n'étant pas encore aussi largement répandu qu'aujourd'hui à l'époque, j'ai donc décidé de tenter ma chance en Belgique car c'est un pays incontournable en ce qui concerne le chocolat. Et si ça ne se passait pas comme prévu, je pouvais encore tenter ma chance en France ou en Suisse', rigole-t-elle. Elle s'inscrit au Ceria et, avec l'aide d'un dictionnaire et de quelques camarades de classe qui parlent quelques mots d'anglais – sa connaissance du français est

alors inexistante – elle attaque en cours du soir la 'chocolaterie, pâtisserie, boulangerie'.

Deuxième chance

Le deuxième chapitre de l'aventure bruxelloise de Yael Levi s'écrit un an plus tard, alors qu'elle reprend contact, pour une raison administrative, avec son ex-petit ami Yair en Israël. 'Nous étions ensemble depuis mes 16 ans, mais j'avais rompu avec lui avant de partir pour l'Europe', précise-t-elle. Cette reprise de contact depuis Bruxelles fait office de premier pas pour donner une deuxième chance à leur relation. Ils restent en contact jusqu'à ce que Yair vienne la voir en Belgique fin 2000. L'étincelle se produit une nouvelle fois et il ne rentre jamais en Israël. Ils se marient un an plus tard et construisent leur vie ensemble, d'abord à Schaerbeek et ensuite à Jette. Au cours des vingt dernières années, le

couple israélien s'est également réjoui de la naissance de trois beaux garçons : Yahli (18), Yarin (13) et Yarden (12).

Ambassadrice

Après plus de vingt ans, les liens entre l'Israélienne Yael Levi et notre pays n'ont fait que se resserrer. 'J'aime vraiment la Belgique et plus particulièrement Bruxelles', avoue-t-elle humblement. Et ce ne sont pas que des mots car elle suit depuis peu une formation officielle de guide touristique. Durant deux ans, elle passera ses week-ends à tout apprendre sur les attraits de notre pays. 'Nous avons récemment visité Bruges et Damme et le week-end prochain nous allons à l'abbaye de Maredsous', raconte-t-elle avec enthousiasme en sortant son smartphone pour montrer des photos d'une excursion à Audenarde. Bien qu'elle n'en soit encore qu'au début de sa carrière de guide touristique, Yael Levi est assurément déjà une ambassadrice convaincue de notre plat pays !



Nous avons récemment visité Bruges et Damme et le week-end prochain nous allons à l'abbaye de Maredsous.

Un mois en Israël

Aussi fan de la Belgique soit-elle, cette Jettoise du monde n'en conserve pas moins ses racines en Israël, un pays avec lequel elle conserve naturellement des liens étroits. 'Normalement, nous y passons chaque année un mois entier, mais le corona nous a empêché de nous y rendre ces deux dernières années. Pour les enfants, c'est vraiment chaque fois une fête. Eilat, une station balnéaire du Golfe d'Aqaba, est l'une de leurs destinations préférées', ajoute-t-elle. Ces vacances annuelles sont bien sûr aussi l'occasion de rendre visite à la famille, même s'ils doivent pour cela se rendre plus au nord, vers le Lac de Tibériade et le Plateau du Golan. Mais en ce qui concerne Yael Levi, elle n'envisage pas d'un jour y retourner de manière définitive. Son cœur est aujourd'hui promis à la Belgique et à Bruxelles...

Meurtre à la maison des ânes

Un roman court, mais intense

Jamal HASSANI



Près d'un an et demi après la parution de son premier roman 'Les Divins Boiteux' que nous vous avons présenté ici-même, l'écrivain jettois Jamal Hassani est de retour avec un nouvel opus. 'Meurtre à la maison des ânes' est un mélange entre enquête policière et roman d'introspection.

Grand amoureux de la littérature et des auteurs classiques, Jamal Hassani combine un style littéraire travaillé avec un format bref. Dans un monde où tout doit être fait rapidement, l'auteur a en effet choisi de s'adapter en optant pour un nouveau courant littéraire : le roman court.

Artiste et passionné

Féru de littérature, Jamal Hassani a découvert très tôt les auteurs classiques et ne

cache pas son admiration pour des auteurs tels que Sarraute, Montaigne, Camus, Sartre ou encore Eluard. Par ailleurs musicien et chanteur, il a constitué dans les années '80 le groupe de musique Oulad Al Oummal (Fils de travailleurs) avec des amis d'enfance. De 1990 à 1996, Jamal Hassani a également animé pour une radio locale une émission de littérature intitulée 'Jardins et parfums exotiques', dédiée aux auteurs arabes d'expression française. Derrière l'artiste passionné et l'écrivain se cache enfin un consultant en finances et sécurité

sociale pour indépendants. Jamal Hassani a donc de nombreuses cordes à son arc !

La nature humaine en question

Après la parution de son premier roman, l'écrivain jettois a profité du confinement de mars-avril 2020 pour se remettre à écrire. A travers les yeux de son personnage principal, le commissaire de police Firnas (voir résumé), il jette un regard sur des personnes qui ont peuplé son enfance. Alors que 'Les Divins Boiteux' mettait en scène des personnages en proie au désarroi, soulignant leurs faiblesses et leurs attentes déçues, 'Meurtre à la maison des ânes' porte un regard moins tendre sur la condition humaine. Deux visions divergentes qui font écho aux conceptions de Voltaire et Rousseau sur la nature humaine.

Vous avez envie d'explorer avec lui les recoins de cette nature humaine si complexe ? 'Meurtre à la maison des ânes' est disponible au prix de 11 € sur le site de la Fnac.

En résumé

Durant l'été 1978, la jeune américaine Clara, en vacances près du Cap Spartel, disparaît. On la retrouve trois jours plus tard, morte sous l'arbre centenaire près de La Maison des Ânes. Sa flânerie estivale s'est transformée en flânerie mortelle. Le jeune Commissaire Firnas est amené à enquêter dans son propre quartier, où il a grandi. Un retour dans son passé d'enfant, lui fera revivre des souvenirs indéfinissables. Il savait que lorsque la mort est mise à l'avant de la scène, on se rend compte de notre vulnérabilité, des dérives de nos pulsions, du fait que l'on soit tous liés les uns aux autres. Lors de ses interrogatoires, le commissaire trouvait toujours, la formule assassine pour soulever les contradictions, les erreurs ou les faiblesses des suspects. Il sait, comme l'écrivait Jean de La Bruyère que 'les hommes rougissent moins de leurs crimes que de leurs faiblesses et de leur vanité'.

A partir de ce mois-ci, vous retrouverez toutes les activités culturelles regroupées dans notre 'agenda culturel'. Tous les événements y seront présentés par partenaire culturel, afin d'être regroupés de manière cohérente. De quoi vous faire une idée en un coup d'œil de toutes les chouettes activités qui s'offrent à vous durant votre temps libre.

26 novembre 2021

Nocturne des bibliothèques



Se laisser surprendre par la nuit dans une bibliothèque, c'est le principe de la Nocturne des Bibliothèques de la Région de Bruxelles-Capitale ! Comme chaque année, BiblioJette participe à l'événement, organisé cette année autour du thème 'Mes p'tits bonheurs'. Venez passer un bon moment en famille, seul ou entre amis. A l'occasion de la Nocturne des Bibliothèques, BiblioJette organise plusieurs activités pour les petits et les grands amateurs de lecture, de contes, de jeux et de musique.

CONCERT TRAINS & TRACKS (section adulte - 19h)

Dans le cadre d'Europalia 2021-2022 consacrée au thème des trains, l'Académie de Jette vous embarque à son bord pour découvrir le travail de ses élèves.

ATELIER JEU DE RÔLE (section adultes - salle de référence - apd 18h30)

Prenez les rênes d'une histoire et devenez les héros. Plusieurs petites histoires à suspens seront proposées pour des sessions de 30 minutes pour 4 à 6 joueurs de 12 ans à 77 ans. Suspense, frissons et humour garantis !

PLANTOTEK BY NIGHT (leesterrasse - en continu)

Une installation lumineuse, féérique et éphémère permettra aux petits et aux grands de (re)découvrir la Leesterrasse et la Plantotek.

DÉGUSTATION DE SOUPE ET VERRE DE L'AMITIÉ (section adulte - en continu)

KAMISHIBAÏ : 'LE PETIT DÉJEUNER SUR L'HERBE'

(section jeunesse - 18h)
Inscription obligatoire
Spectacle de Kamishibaï (technique de conte japonaise) d'une durée de 30 minutes pour les enfants de 0 à 5 ans.

KAMISHIBAÏ : 'HISTOIRES K'AMIS'

(section jeunesse - 19h)
Inscription obligatoire.
Spectacle de Kamishibaï (technique de conte japonaise) d'une durée de 35 minutes pour les enfants de 6 à 9 ans.

• Nocturne des bibliothèques

Vendredi 26 novembre de 18 à 21h
Section adulte et section jeunesse
Gratuit
Inscription obligatoire pour le Kamishibaï :
02.426.05.05 -
bibliojette@jette.irisnet.be ou à l'accueil de la bibliothèque



BIBLIJETTE
PLACE CARDINAL MERCIER, 10
BIBLIJETTE@JETTE.IRISNET.BE
WWW.BIBLIJETTE.BE

Attention :
la bibliothèque sera fermée les lundi 1^{er}, mardi 2 et jeudi 11 novembre.

CULTUR' CLUB

Lundi 8 novembre de 18 à 19h30
Section adulte
(du côté des périodiques)
Gratuit
Plus d'infos :
Marie-France Gielen
02.426 05 05
mfgielen@jette.irisnet.be

Nouvelle séance de Cultur' club au cours de laquelle les participants partageront leurs goûts littéraires, leur film favori du moment, leurs bons plans expos et leurs coups de cœur culturels. Attention, le jour de réunion a changé : c'est désormais le lundi à la place du mardi.

CLUB ADOS

Mercredi 17 novembre de 16h à 17h15
Salle de référence (section adulte)
Gratuit
Infos et inscription :
troskam@jette.irisnet.be

Les ados ont rendez-vous le mercredi 17 novembre pour partager leurs lectures et participer aux ateliers d'écriture et aux jeux autour des livres !

ATELIER BOUTURE

Samedi 20 novembre de 14h à 15h30
Salle de référence
Gratuit
Inscription obligatoire :
02.426.05.05 -
bibliojette@jette.irisnet.be ou à l'accueil de la bibliothèque

De nombreuses plantes de la Plantotek sont nées de la technique du bouturage. Tout le monde peut réaliser ses propres boutures. Cet atelier vous expliquera comment.

NOCTURNE DES BIBLIOTHÈQUES

Vendredi 26 novembre de 18h à 21h - Section adulte et section jeunesse
Gratuit
• CONCERT TRAINS & TRACKS
• ATELIER JEU DE RÔLE
• PLANTOTEK BY NIGHT
• DÉGUSTATION DE SOUPE ET VERRE DE L'AMITIÉ
• KAMISHIBAÏ : 'LE PETIT DÉJEUNER SUR L'HERBE'
• KAMISHIBAÏ : 'HISTOIRES K'AMIS'
Voir ci-contre

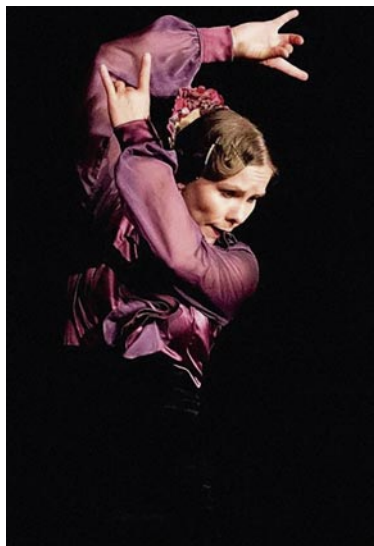
ECRIVAIN PUBLIC

Le lundi (sauf jours fériés) à BiblioJette (de 10h30 à 12h30)
Le jeudi au CBO (de 10h30 à 12h30)

Deux fois par semaine, un écrivain public est à votre disposition à Jette pour vous aider à rédiger ou compléter des documents (courriers, formulaires, CV, ...) ou vous aider à les comprendre. La permanence se déroule dans un local isolé afin d'assurer la confidentialité de la démarche.

Les cours de Casa Veronica

Programme complet



Chez Casa Veronica, la danse et la musique se déclinent en tous genres, avec toujours une petite pointe d'influence espagnole. Outre les traditionnels cours de flamenco ou de guitare (enfants), vous pouvez cette année également prendre part à des cours de salsa et de zumba. Casa Veronica se lance aussi dans le soutien scolaire avec un programme de sciences pour les élèves de secondaire.

Danse flamenco avec Elena la Grulla

Elena la Grulla est une danseuse de flamenco élégante, gracieuse, généreuse et pleine de tempérament, bien connue dans le milieu du flamenco. Sa danse reflète une personnalité intègre, pleine d'émotion et d'énergie.

Le mercredi de 18h30 à 20h ou de 20h à 21h30

Infos et inscriptions :

0492.56.51.29

elenagrulla@gmail.com

Salsa Ladies Style avec Rossi Rose

Cour réservé aux femmes, pour apprendre la salsa en solo, le travail technique des bras et la dissociation corporelle. Élégance, grâce et sensualité seront au rendez-vous.

Infos et inscriptions :
0492.06.99.84

Zumba avec Hélène Gulizzi

Un moment pour se retrouver, se lâcher et faire la fête grâce à un mix de mouvements de fitness et de rythmes latinos qui vous feront gagner en tonicité musculaire, amélioreront votre circulation sanguine, votre coordination et votre confiance en vous.

Samedi de 16h30 à 17h30

Prix : 20 €/mois – 8 €/séance

Infos et inscriptions :

0485.93.38.57

hgulizzi@gmail.com

Guitare arc-en-sons avec Fabricio Rodriguez

Ces cours individuels de 30 min sont destinés aux enfants de 4 à 8 ans et sont basés sur une méthode d'apprentissage sensorielle qui ne nécessite aucun recours à l'écriture ou à la lecture.

Lundi de 16h à 19h, mercredi de 13h à 18h et samedi de 9h à 12h

Prix : 20 €/cours

Infos et inscriptions :

0476.77.23.42

contact.casa.veronica

@gmail.com

Soutien scolaire avec Veronica Climent Perez

Soutien scolaire en chimie, physique et/ou biologie pour les élèves de la 3^{ème} à la 6^{ème} secondaire. Dans un climat de travail serein et dynamique, les élèves sont guidés et assistés pendant 3 à 4 heures (une fois par semaine). Le professeur les aide à réaliser leurs exercices et travaux, mais également à développer une méthode de travail efficace.

Plus d'infos :

www.casaveronica.net

• Casa Veronica

Avenue Capart, 13b

www.casaveronica.net

EXPO EUROPALIA PHOTOS DE TRAINS

Durant tout le mois de novembre, dans le cadre d'Europalia, la bibliothèque accueille, dans les différentes sections, une exposition de photos sur les trains issues des archives de la commune de Jette.

FORMATION INFORMATIQUE WORD & EXCELL

Prix : 12 €/formation

Infos et inscriptions :

02.426.05.05 –

qcolla@jette.irisnet.be

La bibliothèque organise une nouvelle série de formations en informatique pour vous aider à maîtriser les programmes Word et Excell. Dates de la formation Word : 26/11, le 3/12, le 10/12 et le 17/12 de 9h à 12h. Dates de la formation Excel : 30/11, le 7/12, le 14/12, 21/12 de 9h à 12h. Attention, les places sont limitées à 5 personnes par formation !

LE RAYON VERT

LE RAYON VERT

RUE G. VAN HUYNEM, 30-32

LERAYONVERT@SKYNET.BE

WWW.LERAYONVERT.BE

DO IT YOURSELF FUROSHIKI

(ATELIERS D'ORANNE)

Samedi 6 novembre à 14h30

Prix : 7 €

Inscription obligatoire :

lerayonvert@skynet.be

0498.63.75.97

Le furoshiki est une technique japonaise traditionnelle de pliage et de nouage du tissu utilisée pour l'emballage de cadeaux et le transport de divers objets du quotidien.

FESTIVAL

BRUXELLES SUR SCÈNES

Prix : 15/18/20 € ou pass 20 € pour 13 spectacles

Réservation obligatoire :

lerayonvert@skynet.be

0498.63.75.97

Plus d'infos et programme

complet : <https://visit.brussels/fr/tag/cafe-theatre>

Dans le cadre du festival des cafés-théâtres bruxellois 'Bruxelles sur scènes', le Rayon Vert accueille 6 spectacles au mois de novembre. L'entrée sera limitée à 49 spectateurs afin de ne pas imposer le Covid Safe Ticket. La réservation est donc obligatoire !

Vendredi 12 novembre à 20h

NOHO (chant) et

QUENTIN DUJARDIN (guitare)

Noémie Houbart chante et invente des mélodies depuis son plus jeune âge. Quand sa route croise celle du guitariste et producteur Quentin Dujardin, c'est le choc. De cette alchimie naît un son dépouillé et sans artifice qui met en scène des prises de voix directes et des grooves lents, à l'image de ces forêts qui entourent le village où ils habitent.

Samedi 13 novembre à 20h30
MARKA



En pleine préparation de son prochain spectacle, Marka présente un florilège de ses meilleures chansons et partage ses toutes dernières créations réunies sur l'album 'Terminé Bonsoir', sorti au printemps. Un moment de partage à savourer avec cet artiste incontournable de la scène musicale belge !

Vendredi 19 novembre à 20h
**MASSOT/FLORIZOONE/
HORBACZEWSKI**

Ce trio à l'instrumentation inattendue et poétique respire l'air du temps tout en proposant un univers intemporel, au style inclassable. Tuur Florizoone, Michel Massot et Marine Horbaczewski inventent une musique raffinée et aérienne dans ses arrangements, puisant autant dans le jazz par son sens de l'improvisation que dans les multiples traditions populaires et folklores imaginaires.

Samedi 20 novembre à 20h30
MATTHIEU THONON

Pianiste bruxellois aux mots bien sentis, Matthieu Thonon a sorti à l'automne 2019 'Le silence des alouettes', un deuxième album éclectique teinté de mélodies pop, d'une touche électro et de deux bugles qui appuient le quartet clavier-guitare-basse-batterie. Les textes abordent des préoccupations diverses, parfois avec ironie, toujours avec tendresse.

Vendredi 26 novembre à 20h
JULES & JO

Attention folie devant ! Avec 'Chaise de Jardin', Jules & Jo font peau neuve et reviennent avec un spectacle plus vivant et déjanté que jamais, plus électronique aussi. L'inimitable duo chante cette fois les joies et les

peines des objets délaissés : chaises de jardin, mais aussi abat-jours ou boules à neige. Sérieux, s'abstenir !

Samedi 27 novembre à 20h30
ORCHESTRE DU BELGISTAN

L'Orchestre du Belgistan est le vénérable successeur de la mythique Fanfare du même pays imaginaire. Son troisième album concrétise pas moins de 19 années d'existence, des centaines de concerts, de rencontres et de voyages aux quatre coins du Monde. Sans renier ses fougueux débuts, le Belgistan affine son style, brouille les pistes et surprend.



BD DE SMET DE NAEYER, 145
FACEBOOK @CENTRECULTURELDEJETTE
WWW.CCJETTE.BE

SORTIE DE LIVRET
TIRONS LES FILS - S'INSPIRER

Mardi 9 novembre,
de 18h30 à 20h
Gratuit (adultes)
Réservation souhaitée :
www.ccjette.be

Fort de l'expérience et du succès de son premier livret, le Centre culturel de Jette a créé un second livret intitulé 'Tirons les fils - s'inspirer'. Lors de cette soirée, les Jettois inspirants et Jettoises inspirantes qui ont fait l'objet des 5 portraits de ce second livret seront présents pour nous en apprendre davantage sur l'évolution de leurs actions respectives.

ZINOPINÉE
SÉRIGRAPHIE MOBILE (BILMO)

Samedi 13 novembre,
à 15h et 16h45
Jette et Ganshoren
Plus d'infos : www.ccjette.be

Intempériphe, rêvipulation, planifurquer ou circuicuiter... Ces mots-valises extraits d'un Imprécis de voyage réalisé par des

artistes de la revue 'Papier-Machine' ornent 4 murs du Nord-Ouest de Bruxelles. Le 13 novembre, un vélo affrété par Bilmo vous proposera une sérigraphie autour de ces mots. Apportez un t-shirt clair sans inscription, un tote-bag, votre housse de couette ou toute autre pièce que vous souhaiteriez voir imprimée !

ATELIER TEXTILE
CABANES DE FEMMES

Samedi 13 et lundi 15 novembre de 14h à 17h
Gratuit
Plus d'infos : www.ccjette.be

Deux moments pour réaliser une œuvre collective en découvrant des techniques simples autour du tissu (broderie, impression, application de tissus...) tout en papotant et en buvant un thé entre femmes. Aucun prérequis n'est nécessaire. Vous serez guidées et accompagnées par l'artiste textile Joëlle Berteaux. Le samedi, l'espace d'activités pour les enfants sera ouvert.

JEUNE PUBLIC
LA PETITE MAISON DES ÉMOTIONS

Samedi 20 novembre à 15h
Prix suggéré : 7 € (3-6 ans)
Infos et réservations :
www.ccjette.be



Il était une fois, une petite maison dans laquelle vivaient des personnages à l'apparence ordinaire. Suite à un étrange accident, chacun se retrouve coincé dans une seule et même émotion. Si bien que la vie devient bien monotone... Et tout se complique ! Un spectacle participatif mêlant conte et théâtre de marionnettes.

CINÉ KIDS
ZOOTOPIE
Mercredi 24 novembre à 15h

Pour les enfants de 3 à 10 ans
Prix : 1,50 € (un accompagnateur gratuit par enfant)
Réservation (obligatoire) :
culture@jette.irisnet.be
0490.522.030 (sms unique-ment)

Lorsque Judy Hopps fait son entrée dans la police de Zootopie, elle découvre qu'il est bien difficile de s'imposer chez les gros durs en uniforme, surtout quand on est une adorable lapine. Bien décidée à faire ses preuves, elle s'attaque à une épineuse affaire.

CIN'AÎNÉS
YAO

Jeudi 25 novembre à 14h
(rdv à 13h45)
Prix : 3 €
Plus d'infos : 02.423.12.78
0490.493.713 (sms unique-ment) - nelfraihii@jette.irisnet.be

Yao, 13 ans, brave 387 kilomètres en solitaire depuis son village au nord du Sénégal jusqu'à Dakkar pour rencontrer son idole, en visite dans son pays d'origine pour la première fois. Touché par cet enfant, l'acteur décide de fuir ses obligations pour le raccompagner...

HUMOUR
NORD DE RIRE #3

Jeudi 25 novembre à 20h
Participation au chapeau (apd 16 ans)
Réservation souhaitée :
www.ccjette.be

Pour chaque soirée, une sélection de 4 ou 5 talents est proposée par Greg Génart. Connus, moins connus, 'vus à la télé', en festival, au Comedy club, ... peu importe au final. La sélection est là et elle vous donnera certainement envie de suivre de plus près certains artistes.

THÉÂTRE
MACHINTRUC

Vendredi 26 novembre à 20h
Prix suggéré : 7 € (tout public)
Infos et réservations :
www.ccjette.be

3 décembre 2021

Concert Gospel : The Marvellous Gospel Singers



Comme la plupart des événements culturels, le concert Gospel a été impacté par la pandémie de coronavirus. Après une pause forcée, cet événement incontournable des fêtes de fin d'année jettoises est de retour. Un moment festif autour d'une musique chargée d'espoir et de chaleur !

Créé en 1992 à l'initiative d'étudiants camerounais venus poursuivre leurs études en Belgique, The Marvellous Gospel Singers est construit sur l'amour du chant, du Negro-spiritual, du Gospel et de la foi qui animent ses membres. Aujourd'hui composé de 4 voix masculines, d'une voix féminine, de percussions et d'un keyboard, le groupe a acquis au fil des ans une belle maturité et est parvenu à s'imposer sur la scène musicale belge et européenne. Dirigé par Didier Likeng, The Marvellous Gospel Singers possède un style bien à lui, une langue vivante, explosive et fervente qui s'engage pour la tolérance, l'authenticité, l'humanisme. Ses in-

fluences musicales variées vont de la mélodie africaine au Gospel extatique, en passant par le blues ou le Negro-spirituals. Les solistes, soutenus par un cœur aux harmonies brillantes, donnent une couleur vocale particulière à chaque chanson, dont une grande partie est composée par Didier Likeng et arrangée par le groupe lui-même. Les textes, chargés de l'héritage religieux et protestataire du Spirituals et du Gospel, sont emplis d'espoir, d'amour et de tolérance.

Un concentré d'énergie et de positivité à ne rater sous aucun prétexte !

- **Concert Gospel :
The Marvellous Gospel
Singers**

Vendredi 3 décembre à 20h
Eglise Notre-Dame de Lourdes

Avenue N-D de Lourdes, 6
Prix : 10 €

(gratuit pour les -12 ans)
Réservations :

culture@jette.irisnet.be
0490.666.571

(sms uniquement)

Comique et philosophique, cette histoire traque la nature de notre relation avec les objets et offre une réflexion sur notre rapport à la consommation et au monde. Machintruc jongle avec l'absurde et le poétique, l'engagement et la légèreté, l'impertinence et la tendresse.

EXPLORATION DU MONDE CHILI, LA POÉSIE DES EXTRÊMES

Jeudi 2 décembre à 14h30

Prix : 8 € / 1,25€ (art.27)

Infos et réservations :

www.ccjette.be

4300 km de long, 150 km de large. Altiplano, désert d'Atacama, Océan Pacifique sauvage, volcans, Magellan, Terre de Feu, Fjords, Cap Horn, ... Autant de mots qui font rêver d'aventures extrêmes et de découvertes, de pugnacité et d'amitiés indéfectibles : ainsi est le Chili.

En route avec Anouk Acker !

COMPAGNIE VOL DE NUIT

THÉÂTRE PARLEZ-MOI D'AMOUR

Du 17 au 19 novembre à 20h

Dimanche 21 novembre à 15h et 20h

Salle communale des Fêtes
Place Cardinal Mercier, 10
(1^{er} étage)

Infos et réservations :

0456.38.35.81

compagnievoldenuit@gmail.com

Comme un hymne à la légèreté, comme un petit bonbon ou un vent d'air frais, la Compagnie Vol de Nuit vous invite, à travers ce spectacle, à (re)penser l'amour ensemble, sous toutes ses coutures, à travers les scènes, les auteurs, les textes, les chansons...

ASBL KWA!

STAGES DE DANSE AFRICAINES

Dimanche 21 novembre,
de 15h30 à 17h30

Prix : 20 €

Infos et réservations :

0474.73.46.77

jaminjette@gmail.com

Stages de danse africaine tous niveaux avec le professeur Alioune Ba (Sénégal) et le groupe de percussions Kwa!Do Youplay? Venez tester et vous ne pourrez plus vous en passer !
Dates suivantes : 5/12, 16/01, 6/02, 13/03, 24/04 et 12/06.

ANTENNE INTERUNIVERSITAIRE

CONFÉRENCE LES PASSIONS DE COLETTE

Jeudi 25 novembre à 14h30

Salle communale des Fêtes
(salle accessible dès 14h)

Place Cardinal Mercier, 10
(1^{er} étage)

Entrée : 5 €

(compte juste si possible)

Infos et réservations :

culture@jette.irisnet.be

0490.49.37.13 ou

0491.86.54.48 (sms uniquement)

Martine Cadière, écrivaine et conférencière vous fera découvrir toutes les facettes de Colette, écrivaine réputée et personnalité attachante, passée de la situation d'ingénue exploitée à celle de la femme émanicipée qui a défrayé la chronique de son époque.

ACADÉMIE DE JETTE

ACADÉMIE DE JETTE

RUE DU SAULE 1

SECRETARIAT@ACADEMIE-JETTE.BE

WWW.ACADEMIE-JETTE.BE

**CONCERTS ET AUDITIONS
SCÈNE OUVERTE**

Du 22 au 26 novembre

La dernière semaine de novembre sera une semaine de concerts et d'audition à l'académie. Chaque soir, une scène ouverte permettra aux classes de se produire devant d'autres élèves. L'ouverture au public extérieur étant encore incertaine, consultez le site internet de l'académie.

**ANACRUZ
MASTERCLASSE
AVEC PATRICIO SULIVAN**
Samedi 26 novembre

Le charanguiste argentin Patricio Sullivan, de passage en Belgique, rencontrera l'ensemble Anacruz et dirigera une séance de travail autour du répertoire argentin inscrit au programme de l'ensemble.

**CONCERT
NOCTURNE
DES BIBLIOTHÈQUES**
Samedi 26 novembre

L'académie s'associe une fois de plus à la nocturne des bibliothèques et sera présente à BiblioJette pour vous accueillir dans une ambiance feutrée, aux doux sons d'instruments de musique.

**JOURNÉE
DE L'ARTISAN**

**CÉRAMIQUE
BETTY MOERENHOUDT**

Dimanche 21 novembre
de 10h à 18h30

Atelier 41 – Espace exposition
Rue H. Werrie, 41

Plus d'infos :

www.betty-moerenhoudt.be

www.journeedelartisan.be

A l'occasion de la journée de l'artisan, la céramiste jettoise Betty Moerenhoudt ouvre les portes de son atelier pour présenter ses créations et celles de ses invités. Betty réalise des objets en grès et porcelaine, utilitaires ou décoratifs (bol, théière, vases, plats, fontaines, luminaires, cache pots, ...).

Parmi ses invités : des créateurs de bijoux, photographes, peintres ou créateurs d'abat-jours en soie (démonstration d'Isabelle Glansdorff dès 15h).

**PHILHARMONIE
ROYALE DE JETTE**

MUSIQUE

Concert de Sainte-Cécile
Dimanche 14 novembre à
11h30

Prix : 5 €

Salle communale des Fêtes
Place Cardinal Mercier, 10
(1^{er} étage)

Musique variée au programme, de Hymn to the heroes à Deep purple, en passant par l'Ave maria' de Wagnien, il y en aura pour tous les goûts. Un bar sera ouvert à la suite du concert. Covid Safe Ticket et carte d'identité obligatoires.

FIRM ARTLAB

FIRM ARTLAB
AVENUE FIRMIN LECHARLIER 143
FACEBOOK@FIRMBRUSSELS

**VINTAGE MARKET ET EVENT
LE CABINET
DES FIRMOUITÉS**

Les 13 et 14 novembre

Marché Vintage et Créateurs (de 14h à 20h le samedi et de 12h le dimanche) et prestations artistiques autour de la notion d'identité : 'Cadavre-Exquis' de Milva Ghenda (13/11 à 16h), Défile des exposants (13/11 à 18h), 'Paola & Wet contre les forces du Mâle' (13/11 à 19h30), atelier enfants création de masques et costumes (14/11 de 13h à 16h), Art performance (14/11 à 14h) et Bal Musette Swing (14/11 de 16h à 19h).

**CASA VERONICA
TABLAO FLAMENCO**

Vendredi 20 novembre à 20h

Ouverture des portes à 19h
(restauration possible en nombre limité)

Prix : 8/15/17 €

Covid Safe Ticket obligatoire

Casa Veronica s'installe pour un week-end chez Firm Artlab et propose le vendredi soir l'une de ses traditionnelles tablao flamenco. Au programme de la soirée : Oleo avec Antonio Segura (guitare), Serge Dacosse (basse), François Taillefer (percussions) + invités : Lucas el Luco (danse) et Jose Ligerio (chant).

**EXPO
KLAAS VANDERPERREN**

Du 26 au 29 novembre

Artiste autodidacte, Klaas a eu une révélation en découvrant dans son jeune âge des artistes comme Karel Appel ou Asger Jong au Cobra Museum voor Moderne Kunst d'Amstelveen. Son style s'apparente à celui de la jeune génération d'artistes urbains, dans la lignée de Basquiat. Vanderperren puise ses thèmes principalement dans la culture populaire, la télévision et les célébrités. Il attache une grande importance au titre de ses œuvres.

**EXPO
PARCOURS STREET ART**

Du 3 au 9 décembre,
de 14h à 17h

Vernissage : Jeudi 2 décembre
apd 19h

Le jeudi 2 décembre, Firm Artlab vous invite à découvrir l'exposition sur le Parcours Street art : nouvelle collection de poubelles pimpées, rencontre avec les auteurs des trois nouvelles fresques, ... En présence des artistes Nova Dead, JP Poelman et Amandine Lesay.

STAND UP

**DAVID OU PAS
#INTÉGRATION**

Vendredi 10 décembre

Centre Armillaire
Bd de Smet de Naeyer, 145

Prix : 5 € (apd 15 ans)

Réservation obligatoire :
culture@jette.irisnet.be
02.423.12.78 - 0490.49.37.13
(SMS uniquement)

On ne nait pas quelqu'un... on le devient. Né à Saint-Gilles d'un père et d'une mère belgo-belge, David est marié à une femme d'origine marocaine et a fait de nombreuses rencontres qui ont déterminé ses choix et ses attitudes culturelles. Pour lui, être Bruxellois, c'est être amoureux de la diversité, accepter de voir son identité évoluer, s'adapter et s'intégrer au monde qui nous entoure. Dans ce spectacle, il parle avec sincérité, franchise et humour de ce qui fait de lui un vrai Bruxellois.

LABOLOBO

LABOLOBO
AVENUE FIRMIN LECHARLIER 4
INFO@LABOLOBO.EU

**LABORATOIRE CRÉATIF
CES RIENS ESSENTIELS**

7 & 21 novembre,
5 et 19 décembre,
de 11h à 12h30
Gratuit

Tout le monde a une part artistique en lui. Gauthier Keyarts vous invite à l'explorer avec vos 5 sens au cours d'un laboratoire d'exploration créative collective.

**ATELIERS
ART ET PHILO EN FAMILLE**

14 novembre & 12 décembre,
de 11h à 12h30

Prix : 13 €/séance
(en famille : 30 €)

Chloé Grumeau propose des ateliers qui combinent art et philosophie pour tous les âges autour d'une thématique différente à chaque fois.

**SOUTIEN SCOLAIRE
L'ÉCOLE DES GRANDS-
PARENTS**

Tous les jeudis de 15h30 à 18h30
Prix : 5 €/séance

13 novembre 2021

Jam'in Jette Indoor

Six concerts de musique entraînante



Quand les jours raccourcissent et que le froid fait son apparition, on se rappelle que la version Indoor du festival Jam'in Jette arrive. Des images de lumières chaudes, d'instruments en cuivre, de la musique entraînante... Quel moment magique que le Jam'in Jette Indoor ! On se retrouve enfin le 13 novembre au Centre Armillaire, après une année d'absence, avec six concerts en alternance sur deux scènes.

KERMESZ À L'EST (Balkan/Fanfare punk)

Cette fanfare bruxelloise mêle sonorités des balkans avec métal, mathrock, électro, etc. Elle viendra présenter RDS-202, son nouvel album.

SCHROOTHOOP (Junk Jazz)

Ce groupe fait du jazz avec une particularité, celle de jouer avec des instruments recyclés, fabriqués à la main avec des objets en tous genres.

ANA DIAZ (Flamenco/Jazz/Soul)

Ana Diaz a aimé promener sa voix sur plein de projets diffé-

rents, passant du jazz au hip-hop, de la soul au flamenco ! Quelle surprise réserve-t-elle au Jam'in Jette ?

PIWI LEMAN EXPOSANT 4 (Chanson française/Rock)

Une gueule funk, des textes engagés qui vagabondent entre folk, rock, blues et punk, mais toujours proche de la chanson française.

NIKITCH & KUNA MAZE (Jazz/Electronic)

Deux passionnés, explorant les nouveaux langages artistiques du jazz, en y incorporant des accents électroniques. On les compare facilement à Flying Lotus ou Erykah Badu.

SOUL T (Afro-Jazz/Funk)

Ce conteur d'histoires, autodidacte, chante son quotidien d'Africain vivant en Europe. Ses mélodies soul, afro-jazz et funk infusent d'énergie positive.

- **Jam'in Jette Indoor**
Samedi 13 novembre à 18h
Centre Armillaire
Bd de Smet de Naeyer, 145
Prix : 8 €
Plus d'infos : asblkwa.be

Un soutien scolaire donné par des aînés pour les enfants et les jeunes, dans un cadre idéal pour travailler.

CAFÉ LABOLOBO

25 novembre et 23 décembre, de 14h à 16h30 - Gratuit

Un moment libre pour passer du temps ensemble, papoter, créer, initier des projets en fonction de vos envies. Un tissage participatif ? Se raconter des anecdotes autour d'un thé ? Se laisser surprendre par une activité surprise ? Tout est possible.

PLOEF !

PLOEF

RUE BONAVENTURE 10
PLOEFPLUS@GMAIL.COM
WWW.PLOEF.EU

CONCERT

STEVEN BROWN PLAYS STEVEN BROWN

Samedi 6 novembre à 20h
Prix : participation libre apd 8 € (coût réel : 20 €)
Réservation (places limitées) : ploefplus@gmail.com

Steven Brown (voix, piano, sax et clarinette), le co-fondateur du groupe culte Tuxedomoon sera sur scène dans une formule personnelle et intime, accompagné de Luc van Lieshout (trompette).

CONCERT

FRITES ET MOUSSAKA

Jeudi 18 novembre à 20h

MUSIQUE EXPÉRIMENTALE FESTIVAL RESONARE

Samedi 20 novembre

Mike Goyvaerts vous invite à un festival de musique expérimentale et improvisée

CONCERT

NICOLAS & EVA-ROSE THYS

Dimanche 21 novembre à 16h

Nicolas Thys se produit en duo avec sa fille Eva-Rose Thys (harpe) et avec la danseuse Malia Limbosh en special guest.

ATELIER

ÉCRITURE

13 et 17 novembre de 14h à 16h
Participer à un atelier d'écriture avec Mina Kanto.

CONCERT

ALY

Dimanche 28 novembre à 17h

Aly présente son premier EP de chanson française. Sa musique se situe dans un univers plutôt doux aux multiples influences jazz-blues.

CBO

CBO

CHAUSSÉE DE JETTE 407
WWW.CBO.BRUSSELS
FACEBOOK :
CBO C'EST BON D'ÊTRE OUVERT

CAFÉ CITOYEN

Vendredi 5 novembre de 18h30 à 23h

ZIN TV

ATELIER VIDÉO

9, 16, 23 et 30 novembre de 13h à 17h

SAJOU

SOIRÉE JEUX DE SOCIÉTÉ

Vendredi 12 novembre de 19h30 à 23h30

VELOKANIK

PERMANENCE ET DISTRIBUTION DE CRÊPES

Samedi 13 novembre

ÉCRIVAIN PUBLIC

PERMANENCE

18 et 25 novembre de 10h30 à 12h30

SOUKIRAÏ

BIBLIOTHÈQUE BD

Vendredi 19 novembre de 20h à 00h

**ZINNE
COMPTOIR DE CHANGE ET
PERMANENCE**

Vendredi 19 novembre de 17h à 19h

**AMNESTY INTERNATIONAL
TABLE D'ÉCRITURE ET
VENTE DE BOUGIES**

Vendredi 19 novembre de 18h à 21h
Dimanche 21 novembre de 9h à 12h

**AMNESTY INTERNATIONAL
PARCOURS DROITS
DE L'ENFANT**

(voir p. 16)
Samedi 20 novembre de 9h à 12h

**OXFAM –
MAGASINS DU MONDE
PETITS DÉJEUNERS
OXFAM**

(voir p. 11)
20 et 21 novembre de 8h30 à 12h

**FÊTE – SAINT-NICOLAS
SAINT-NICOLAS S'INVITE
AU CBO**

Dimanche 28 novembre de 13h à 18h
Gratuit

Le 28 novembre, au CBO, petits et grands pourront rencontrer le Grand Saint, prendre part à des animations créatives, assister à des concerts, déguster une petite restauration ou de la soupe, découvrir le Repair Café, explorer les espaces du CBO, lire une BD au Soukirai, admirer les artistes qui exposent au CBO ou tout simplement discuter autour du bar. Cerise sur le gâteau : chacun pourra repartir avec un objet choisi à la grande Donnerie 'spéciale cadeaux' (plus d'infos p. 12)

**CLASSIQUE
À L'ABBAYE**

CLASSIQUE À L'ABBAYE
ABBAYE DE DIELEGHEM
RUE TIEBACKX, 14
TICKETS : 10 €
(5 € ÉTUDIANTS & 65+)

RÉSERVATION :
WWW.JETTE.BE
CULTURE@JETTE.IRISNET.BE
02.423.12.65

ENSEMBLE CLEMATIS
Dimanche 7 novembre 2021 à 11h

L'Ensemble Clematis se distingue des autres ensembles par son choix pour la musique baroque. Avec deux violons et une basse continue, l'Ensemble Clematis interprétera à l'Abbaye des sonates en trio de Cavalli et Vivaldi. Préparez-vous à un voyage dans le temps vers le dix-septième siècle.

**TOON FRET &
VERONIKA ILTCHENKO**
Dimanche 5 décembre à 11h

Pour le dernier concert de 2021, le flutiste Toon Fret et la pianiste Veronika Iltchenko s'installeront à l'Abbaye. La pianiste russe Veronika Iltchenko joue pour sa part à domicile. Cela fait déjà 10 ans que la Jettoise forme un duo avec le flutiste Toon Fret. Ils joueront à l'Abbaye des œuvres des compositeurs français Satie et Poulenc.

Du 13 au 28 novembre 2021

**71^{ème} Salon Jecta
à l'Abbaye de Dielegthem**



Le cercle d'art Jecta existe déjà depuis 82 ans et organise cet automne son 71^{ème} Salon Jecta. Vous pourrez découvrir les œuvres de 8 membres du cercle d'art à l'Abbaye de Dielegthem.

- Kiki Baudrihaye (sculptures)
- Nicole Lefebvre (sculptures)

L'occasion idéale de découvrir des artistes locaux de talent.

Plus d'infos :
Cercle d'art Jecta
godelieve.simons@skynet.be
0498.63.14.84

Du 13 au 28 novembre, l'Abbaye exposera les œuvres de :

- Marie-France Bruckman (peintures à l'huile),
- Francis Liesen (pastels)
- Ida Dotty Verbist (xylographies)
- Godelieve Simons (photographies)
- Marcel Verhofstadt (peintures à l'huile)
- Serge Bennekens (mandalas)

• **71^{ème} Salon Jecta**
Du 13 au 28 novembre 2021
Abbaye de Dielegthem
rue Tiebackx, 14
Du mardi au dimanche, de 14h à 18h, fermé le lundi
Vernissage :
Vendredi 12.11.2021 à 19h
(covid safe ticket)