



## Jette, bientôt capitale du street art ?

Durant l'été 2020, la commune de Jette avait inauguré le parcours de fresques 'Yes We Can'. Six artistes de renommée internationale avaient réalisé pour l'occasion des fresques murales géantes dans l'espace public et décoré des poubelles publiques. Trois nouvelles fresques magnifiques s'ajoutent aujourd'hui au parcours qui sera encore enrichi au cours des prochaines années.

P. 12  
13

Quartier Durable  
Magritte

6-7

Cours de langues  
et de couture

11

Projet STAYtion  
Gare de Jette

20

Tribune  
politique

28-31



## Le mot de la bourgmestre

### Un peu de légèreté

L'été est là et clôture les six premiers mois d'une année 2022 qui a connu des défis et des événements importants, parfois bouleversants. Il y a d'abord eu ce soulagement collectif de sortir de la crise Covid, même si nous devons rester vigilants.

Dans le même temps, février nous confrontait, avec stupeur, au retour de la guerre en Europe et au malheur des populations qui ont dû fuir le conflit. Nombreux ont été celles et ceux qui ont pu rejoindre d'autres pays pour se protéger, dont la Belgique et notamment notre commune de Jette. Avec l'aide de nos services communaux, du CPAS et de la générosité des citoyens, nous accueillons aujourd'hui des familles en détresse et les accompagnons dans les premiers pas de leur nouvelle vie.

Face à ces drames humains, les inconvénients que nous subissons à la suite des travaux dans le quartier du boulevard de Smet de Naeyer, de la rue Theodor ou encore de la rue Toussaint paraissent bien anodins. Si ces chantiers sont ennuyants au quotidien, ils sont un mal nécessaire à l'entretien, à la rénovation et à l'embellissement de nos espaces publics. Soyez assurés que la commune et ses services œuvrent chaque jour, en collaboration avec la Région et la STIB, pour que ces travaux avancent à bon rythme et entraînent un minimum de perturbations.

Ces dernières semaines ont vu la reprise des activités et festivités jettoises, enfin libérées de la crise du coronavirus. Sur le plan politique, elles ont aussi été rythmées par ma succession à la fonction de bourgmestre. Dans les pages de ce journal, partez à la découverte de notre nouvel échevin des Affaires sociales, de la Communauté flamande et des Finances, Joris Poschet, ainsi que de la nouvelle présidente du CPAS, Nathalie Vandenbrande.

Voici donc l'été et, avec lui, le temps de la détente, du repos, des vacances ou des activités ludiques et diverses. Il me plaît à dire que Jette s'offre à nous pour profiter de ces instants précieux : que ce soit une terrasse entre amis, une balade dans nos parcs et bois, des activités sportives et des stages pour nos enfants à Kids' Holidays ou encore des animations sur la place Reine Astrid et dans nos infrastructures culturelles.

Tant d'opportunités qui nous permettent un peu de légèreté et de douceur. Nous nous y croiserons certainement. Je vous donne en tout cas rendez-vous le 29 août prochain au Marché annuel qui, après deux éditions en mode mineur, battra à nouveau tout son plein. Au plaisir !

● Votre bourgmestre, Claire Vandevivere



**La Maison communale**  
Chaussée de Wemmel 100  
1090 Jette  
Tél: 02.423.12.11

**Sans ou avec rendez-vous.**  
Du lundi au vendredi entre  
8h30 et 12h30.

Vous pouvez prendre rendez-vous via le guichet en ligne Irisbox

**Theodor 108**  
Rue Léon Theodor 108  
1090 Jette  
Tél: 02.423.12.11

**Uniquement sur rendez-vous.**  
Le lundi, mercredi et vendredi  
entre 8h30 et 13h.

Pour prendre rendez-vous,  
téléphonez de 8h30 à 13h et  
de 14h à 16h à l'un des  
numéros suivants :

- Gestion du Territoire (Urbanisme) : 02.422.31.48/49
- Gestion foncière et Habitat : 02.422.31.62/63
- Autres démarches et services : 02.423.12.11

L'administration communale sera fermée le jeudi 21 juillet, le lundi 15 août et le lundi 29 août (Marché annuel).

Info: [www.jette.brussels](http://www.jette.brussels)  
Facebook: @jette1090

**Il s'est dit au conseil communal du 25 mai 2022**

Lors de la séance du 25 mai, le conseil communal de Jette a approuvé et signé la convention spécifique de partenariat 2022-2026 entre la commune de Jette, la commune de Belfaa et Brulocalis. La commune de Jette pourra de cette manière poursuivre son

partenariat avec la commune marocaine rurale de Belfaa, engagé en 2014 dans le cadre du programme de Coopération Internationale Communale. Ce programme pluriannuel vise au renforcement des capacités de l'administration partenaire et plus spécifiquement à permettre

aux publics cibles (jeunes, femmes, personnes à besoins spécifiques, migrants) de participer à des projets sociaux pilotés par Belfaa et qui contribuent à leur bien-être et leur intégration. Le cadre budgétaire indicatif accordé par la ministre en charge de la Coopération au Dé-

veloppement pour les années 2022-2026 est de 171.000 €.

**Le prochain conseil communal aura lieu : mercredi 31 août à 20h**

- Vous trouverez l'ordre du jour et le contenu de chaque séance du conseil communal sur <https://publi.irisnet.be>.



**CLAIRE VANDEVIVERE**  
BOURGEMESTRE

- Coordination et affaires générales
- Transparence
- Contrat de quartier et Politique des grandes villes
- Communication, Participation et Information
- Qualité
- Sécurité
- Assistance aux victimes, Médiation et Mesures alternatives
- Tutelle CPAS
- Cultes
- Coordination Plan Air-Climat
- Transition durable et solidaire



**BERNARD VAN NUFFEL**  
ÉCHEVIN

- Patrimoine, Energie et Climat (lié au patrimoine)
- Charroi
- Aménagement urbain
- Plantations, serres et parcs communaux
- Politique de l'eau (égouts, maillage bleu, ...)



**MOUNIR LAARISSI**  
ÉCHEVIN

- Culture française
- Etat civil et Démographie
- Jeunesse et seniors francophones
- Activités bicommunautaires
- Propreté publique
- Environnement



**OLIVIER CORHAY**  
ÉCHEVIN

- Enseignement francophone et Accueil extrascolaire
- Logement



**JACOB KAMUANGA**  
ÉCHEVIN

- Santé
- Emploi



**BENOÎT GOSSELEIN**  
ÉCHEVIN

- Prévention urbaine
- Sports
- Commerce, Economie, Animations
- Commerce équitable
- Infrastructures bicommunautaires
- Personnel



**NATHALIE DE SWAEF**  
ÉCHEVINE

- Mobilité urbaine et Qualité de l'air (liée à la mobilité)
- Solidarité internationale (Nord-Sud)



**JORIS POSCHET**  
ÉCHEVIN

- Finances et Budget
- Personne handicapée, Egalité des chances et Intégration
- Vie sociale
- Communauté flamande (Enseignement, Culture, Jeunesse et Seniors)



**JENNIFER GESQUIÈRE**  
ÉCHEVINE

- Urbanisme et Immeubles et terrains à l'abandon ou négligés
- Protection du Patrimoine
- Famille et Petite enfance



**NATHALIE VANDENBRANDE**

- Présidente du CPAS de Jette

**Collège des bourgmestre et échevins.e.s 2018-2024**

**Infos et contacts :**  
[www.jette.brussels](http://www.jette.brussels)

**Permanences :**

Les membres du collège n'ont pas de permanence fixe. Si vous souhaitez les rencontrer, vous pouvez contacter leur cabinet pour obtenir un rendez-vous. Toutes les infos sur [www.jette.brussels](http://www.jette.brussels).



# Joris Poschet, nouvel échevin jettois

## Il reprend la Communauté flamande, les Finances et les Affaires sociales

**Depuis ce 25 mai, la commune de Jette compte un nouvel échevin en la personne de Joris Poschet. Agé de 39 ans et détenteur d'un master en Langues, Cultures et Histoire d'Europe de l'Est, Joris dispose déjà d'une solide expérience sur la scène politique. Il a notamment exercé en tant que conseiller au CPAS de Watermael-Boitsfort, député flamand et sénateur ainsi que conseiller communal à Jette où il était à la présidence du CPAS depuis 2020.**

Jettois depuis 2015, Joris Poschet connaît la commune depuis bien plus longtemps puisqu'il a également travaillé avec Brigitte De Pauw comme collaborateur au parlement bruxellois.

Joris s'est attelé à bâtir un CPAS moderne et efficient, qui tend vers le juste milieu entre soutien aux personnes dans le besoin et gestion responsable des deniers publics. Une tâche difficile dans le contexte sanitaire et

économique de ces deux dernières années qui a fortement impacté de nombreux ménages ainsi que la maison de repos du CPAS. Ce mandat a aussi été mobilisé par l'élaboration du Plan d'action social 2022-2027 et du nouvel organigramme (ressources humaines) ainsi que par le plan triennal (budget et plan de gestion à trois ans).

### Deux projets majeurs

Joris laisse ainsi sa place de président à Nathalie Vandenbrande et reprend, en tant qu'échevin, la Communauté flamande, les Finances, les Affaires sociales ainsi que l'Égalité des Chances et l'Intégration.

Son mandat devrait aboutir sur deux projets majeurs pour l'enseignement néerlandophone : l'extension de l'école Poelbos et, sur le site Van Asbroek, la construction d'une nouvelle académie et de l'école maternelle néerlandophone. La rénovation de l'école Vande Borne est également programmée.

Dans le domaine social, la concrétisation du Plan d'égalité des chances, élaboré sous

la houlette de Claire Vandevivere, et le Plan d'Action Socia(a)l Actieplan (PASAP) seront au centre des attentions. Un plan d'action sur lequel Joris a travaillé ardemment en tant que président du CPAS, en collaboration avec les associations et les organisations sociales jettoises. Enfin, la situation internationale nous rappelle qu'il est temps de travailler à un meilleur parcours d'intégration, y compris au niveau communal. C'est un élément essentiel au bon vivre ensemble.

Tous ces projets nécessitent des ressources financières. C'est pourquoi Joris entreprendra une analyse approfondie des recettes communales afin de voir si des ajustements peuvent être faits en préservant au mieux nos habitants, propriétaires ou non. La réussite de ces projets et de beaucoup d'autres nécessitera aussi l'obtention de fonds et de subsides auprès d'instances régionales, communautaires, fédérales, voire européennes. Toutes les pistes seront explorées pour arriver à concrétiser un maximum de choses dans les meilleurs délais.

# Nathalie Vandenbrande

## Nouvelle Présidente du CPAS de Jette

**Le 1<sup>er</sup> juin dernier, Nathalie Vandenbrande, jusqu'ici présidente du conseil communal, a prêté serment en tant que présidente du CPAS de Jette, en remplacement de Joris Poschet.**

Nathalie Vandenbrande, Jettoise depuis 32 ans, est mariée et maman de deux enfants. Elle a débuté sa carrière professionnelle à l'hôpital Saint-Jean, en tant qu'infirmière licenciée, pour ensuite reprendre le poste de directrice de la crèche 'Le Petit TGV'. La nouvelle présidente du CPAS est particulièrement motivée et enthousiaste face à ce nouveau défi dans son engagement politique au sein de la commune de Jette.

En raison de son parcours professionnel, elle est naturellement sensible aux ques-

tions liées à la petite enfance et à la jeunesse, avec un intérêt particulier pour ce qui concerne le soutien aux jeunes parents, à l'enseignement, à la pratique d'un sport ou d'une activité culturelle.

### Le PASAP face aux enjeux sociaux

Elle souhaite aussi mettre l'accent sur la qualité de vie des personnes âgées en pérennisant et en développant l'offre du centre VIVA Jette, l'aide à domicile et l'accompagnement en maison de repos, au sein de la Résidence VIVA ou ailleurs.

Par ailleurs, au cours de ces dernières années, les conditions de vie des citoyennes et des citoyens ont été marquées par de grandes crises (COVID, coût de l'énergie, guerre en Ukraine). Elle souhaite donc également accorder une attention particulière à la lutte contre l'augmentation de la précarité

et au maintien du pouvoir d'achat.

La mise en œuvre du Plan d'action social (PASAP 22/27 – voir p. 8) permettra à cet égard d'agir à l'échelle locale sur de nombreuses thématiques sociales, telles que le logement, la fracture numérique, la communication sociale, ou le non recours aux droits.

Autant de défis pour la nouvelle Présidente, qui aura à cœur de mettre toute son énergie et sa force de travail au service des citoyennes et des citoyens jettois.



# Horaire d'été dès le 1<sup>er</sup> juillet

## L'administration est ouverte chaque jour jusqu'à 12h30

Depuis le début du mois de juin, l'administration communale a instauré un nouveau fonctionnement post-covid. Concrètement, cela signifie, à quelques exceptions près, que nous sommes à nouveau accessibles sans rendez-vous. En juillet et août, vous pouvez donc venir chaque jour de 8h30 à 12h30.



### Sans rendez-vous

Depuis le mois passé, la prise de rendez-vous – mesure corona d'application pendant deux bonnes années – n'est plus nécessaire. A l'exception des dossiers concernant

une première inscription en Belgique de ressortissants européens, les visites aux guichets Population, Etrangers et Etat civil ont donc lieu sans rendez-vous.

La prise de rendez-vous (en nombre limité) reste cependant possible en ligne via le guichet Irisbox (<https://irisbox.irisnet.be>).

Les après-midi des enfants (mercredi), durant lesquelles les parents peuvent prendre rendez-vous pour des demandes liées aux enfants, sont suspendues jusqu'en septembre.

L'administration communale sera fermée le **jeudi 21 juillet** (*Fête nationale*), le **lundi 15 août** (*Assomption*) et le **lundi 29 août** (*Marché annuel*).

**D**urant les mois de juillet et août, les permanences du jeudi après-midi et soir sont traditionnellement mises entre parenthèses. Ce jour-là, comme tous les autres, l'administration communale ferme donc ses portes au public à 12h30.

# Plan canicule

## Soyez vigilant en cas de fortes chaleurs

Lorsque la température est supérieure à 25°C pendant 5 jours, dont minimum 3 au-dessus de 30°C, on parle de vague de chaleur. Pendant ces grosses chaleurs, il convient d'être vigilant. Jette a mis en place un plan canicule.

**L**es fortes chaleurs et les pics d'ozone qui les accompagnent ont des répercussions néfastes sur la santé, surtout chez les enfants en bas âge, les personnes âgées et les personnes souffrant de maladie chronique. En cas de canicule, commencez par respecter quelques gestes simples (voir ci-après). Et si vous avez besoin de soutien, n'hésitez pas à prendre contact avec les acteurs locaux. Ils sont prêts à vous aider, dans le cadre du plan canicule.

### Numéros utiles

Vous avez plus de 65 ans ? Vous êtes une personne isolée ou à risque ? Vous ressentez le besoin d'être accompagné pendant les fortes chaleurs ? Vous connaissez quelqu'un qui devrait bénéficier d'aide en cas de canicule ? Contactez le point d'Info Viva! :



0471.890.883 – 0471.833.053 (entre 8h et 16h, du lundi au vendredi, jusqu'au 30 septembre).

Vous voulez simplement quelques conseils préventifs ? Contactez le Call center SPF Santé publique au 02.524.97.97 (entre 8h et 17h) ou surfez sur le site internet [www.inforisques.be](http://www.inforisques.be).

### Quelques conseils

- Buvez beaucoup d'eau et humidifiez-vous le corps (bain, brumisateur, ...)
- Restez à l'intérieur et évitez les activités physiques pendant les heures chaudes

- Fermez les fenêtres, tentures, stores et volets pendant la journée
- Privilégiez les lieux ombragés ou climatisés (parcs, bois, centres commerciaux, ...)
- Evitez l'alcool et les boissons sucrées
- Portez un chapeau et des vêtements légers, amples et clairs
- Consultez votre médecin si vous ressentez des symptômes (crampes, fièvre élevée, maux de tête, malaise, ...)
- Informez-vous de l'état de santé des personnes de votre entourage et aidez-les



# Contrat de Quartier Durable Magritte

## Zoom sur les activités socio-économiques 2021



**Le mois de juin rime souvent avec examens. Avant de pouvoir goûter à la douceur de quelques jours de vacances, les partenaires du Contrat de Quartier Durable Magritte (CQDM) ont, eux aussi, eu droit à leur évaluation pour l'année 2021.**

Chaque année, avant les congés d'été, les porteurs de projets socio-économiques soumettent leur rapport d'activités aux membres de la Commission de quartier qui, dans le cadre du processus d'approbation lié aux subsides régionaux, est amenée à rendre un avis.

### Un bilan teinté de Covid, mais positivement contagieux !

Cette année, pas moins de 18 projets ont ainsi rendu compte des moments forts de l'année 2021, mais aussi des difficultés liées à la réalisation de leurs objectifs. Et si les

deux années consécutives de mesures Covid ont inévitablement entraîné des retards et des obstacles, la Commission de quartier a choisi cette année de se focaliser sur les efforts et la créativité de tous les porteurs de projets en vue de poursuivre leurs activités. Cette évaluation qualitative permet aussi à l'équipe du CQDM de soutenir au mieux l'opérationnalisation des projets en cours et d'entrevoir la fin du volet socio-économique du Contrat de quartier Magritte sous un angle positif.

### Dernière ligne droite

Compte tenu de la pandémie, la Région

de Bruxelles-Capitale a accordé au CDQM un allongement de la période d'éligibilité du volet socio-économique. Un ultime appel à projets (voir ci-contre) est d'ailleurs en cours pour des initiatives citoyennes. Mais indépendamment des options prises par les partenaires, tous seront au final dans l'obligation de clore leur aventure en septembre 2023. Pour certains, la rentrée de septembre 2022 sonnera même déjà la fin des subsides. Car c'est une réalité : le CQDM est une aventure limitée dans le temps... Pas question, ceci dit, de fermer le livre avant la fin : l'équipe du CQDM veut penser à l'avenir et au sens que peuvent prendre les projets qui ont été initiés et concrétisés jusqu'ici.

### Et après... ?

Comment pérenniser les résultats de ces actions socio-économiques dans le quartier Magritte-Esseghem ? Quelles perspectives envisager pour les porteurs de projets qui ne seront plus subsidiés dans le cadre du CQDM ? Voilà autant de questions et de défis à relever au cours des mois qui viennent afin de faire de ce volet du Contrat de quartier non pas une fin mais un possible futur. Suite au prochain épisode donc ! En attendant, vous pouvez rester attentifs à ce qui se déroulera les prochaines semaines dans le périmètre du Contrat de Quartier Durable. Même si vous n'y habitez pas, vous pouvez bien sûr prendre part à l'une ou l'autre activité et participer ainsi à l'un des objectifs du CDQM qui tient à favoriser le décloisonnement des rencontres au travers du 'vivre ensemble'.

### 10.09 : SAVE THE DATE

La date de la prochaine fête de quartier du Contrat de Quartier Durable Magritte est connue. Bloquez dès à présent le samedi 10 septembre dans votre agenda. Les équipes du CQDM et les porteurs de projets vous fixent rendez-vous de 13h à 19h au Square Bla-bla.

Plus d'infos à venir sur le site internet et sur la page Facebook du CQDM.

# Actions socio-économiques

## Des projets à découvrir sur le terrain

**N**ombre de beaux projets ont vu le jour à l'occasion du Contrat de Quartier Durable Magritte. Si ce n'est pas encore fait, profitez des beaux jours pour les découvrir sur le terrain et rencontrer les équipes et/ou les responsables.

- **Centre d'Entraide de Jette** : la nouvelle boutique de seconde main Rouf attend votre visite au coin des rues Dansette et des Augustines. Des ateliers de récupération et de transformation seront prochainement à l'ordre du jour également.
- **Eat vzw** : rendez-vous à la taverne Ter Linden (GC Essegem) dans le cadre d'activités liées à l'alimentation durable.
- **L'Abordage** : les membres de l'équipe sont actifs sur le site Essegem à travers des activités pour les jeunes, ados et parents (cultur'art, stages, bar à soupes...).
- **Sources d'Harmonie** : à travers ses divers ateliers, l'asbl offre aux familles et aux enfants de véritables moments de convivialité et de chouettes activités pédagogiques

(psychomotricité, renforcement à la lecture, astuces santé...).

- **ERU** : experte dans le domaine de la place des femmes dans l'espace public, cette coopérative vous en dira plus sur les outils à disposition pour les aider à se réappropriier l'espace public.
- **Accolage (ex-Buurtpensioen)** : grâce à ses bénévoles, le réseau propose des services aux plus âgés.
- **GC Essegem** : ses nombreuses activités participent activement à la création de la cohésion sociale dans le quartier.
- **21 Grammes** : grâce à son approche socio-culturelle, l'asbl crée un espace original dédié à l'identité artistique du périmètre du CQDM.
- **Art Mosaïco** : les réalisations artistiques de cet atelier de mosaïques colorent le quotidien des habitantes et habitants du quartier.
- **Velokanik** : avec des ateliers axés sur le 'Do It yourself', ses membres vous rendent doublement fiers de privilégier le deux-roues.

- **Centre d'écologie urbaine** : ses balades botaniques et son projet de plantation d'arbres fruitiers, entre autres, prouvent que la ville n'est pas forcément synonyme de béton.
- **Rucher** : situé à l'arrière du bâtiment Essegem 3, il invite les Jettoises et les Jettois à comprendre pourquoi les abeilles, loin d'être agressives, sont des insectes indispensables à l'équilibre environnemental.
- **Centre de Prévention urbaine** : à travers son projet 'Unlock Body Mind', ce centre met à disposition des adolescents un espace pédagogique de jeux et sportif.
- Toutes les initiatives citoyennes en cours telles que les balades photographiques, le poulailler urbain, etc.

Pour plus d'informations sur ces projets, visitez la rubrique 'Actions socio-économiques' du site internet du CQDM ([www.cqdmagritte-dw.be](http://www.cqdmagritte-dw.be)) ou contactez l'équipe par téléphone ou par mail (02.423.13.89 – [cqd-dw@jette.brussels](mailto:cqd-dw@jette.brussels))

## Dernier appel à initiatives citoyennes pour le CQDM !

### Participez activement à la transformation de votre quartier

**Le volet socio-économique du Contrat de Quartier Durable Magritte (CQDM) entre déjà dans sa dernière phase. La Région ayant prolongé la période d'éligibilité des projets suite à la pandémie, vous avez jusqu'en septembre 2023 pour réaliser un projet qui vous tient à cœur et prendre part à l'amélioration du cadre de vie du quartier Magritte/Essegem.**

**L**aissez libre cours à votre imagination ! Les thématiques à exploiter sont nombreuses (construction de mobilier urbain – organisation d'une journée dédiée à un sujet particulier – valorisation d'un projet artistique, culturel – activité sportive....) et tant votre inspiration que votre énergie peuvent faire des merveilles.

Croyez en vous ! La condition principale est de favoriser le lien entre les habitants, dénominateur commun du mieux vivre ensemble poursuivi par le programme et les projets tant matériels que socio-économiques du CQDM.

Grâce à un soutien financier pouvant aller jusqu'à 3500 € mais aussi à son équipe, le CQDM vous accompagnera dans l'élaboration et la réalisation de votre projet. N'hésitez donc pas à nous contacter si vous avez de l'envie et des idées à revendre même si vous ne savez pas comment les traduire en actions. Nous vous aiderons à y parvenir.

#### Envoyez votre candidature pour le 16 août

Vous êtes intéressé et souhaitez proposer un projet ? Nous vous conseillons de consulter alors le règlement et de télécharger le

formulaire de participation, tous deux disponibles sur le site du CQDM [www.cqd-magritte-dw.be](http://www.cqd-magritte-dw.be). Il est en effet important d'avoir tout d'abord connaissance des conditions d'éligibilité, de la procédure et des critères de sélection. Votre candidature peut être transmise par mail à l'adresse [cqd-dw@jette.brussels](mailto:cqd-dw@jette.brussels) pour le 16 août au plus tard. Les projets seront sélectionnés début septembre.

#### Plus d'infos :

**Service Contrat de Quartier Durable Magritte**  
Chaussée de Wemmel, 100  
02.423.13.89  
[cqd-dw@jette.brussels](mailto:cqd-dw@jette.brussels)  
Facebook : [@cqdmagrittedw](https://www.facebook.com/cqdmagrittedw)  
[www.cqd-magritte-dw.be](http://www.cqd-magritte-dw.be)





# La Résidence VIVA collabore avec le centre d'expertise brOes pour de meilleurs soins à la démence



L'année passée, la Résidence VIVA a contacté le centre d'expertise brOes\* pour entamer un changement de trajectoire. Après une visite préparatoire sur place, les deux entités ont mis en place un projet destiné à améliorer la qualité de vie, le logement et les soins pour les personnes atteintes de démence.

Le centre régional d'expertise brOes a pour but de faire connaître la démence au sein de la société afin d'améliorer la qualité de vie des personnes qui en souffrent et d'aider à maintenir et améliorer leur cadre de vie. Chaque mois, des représentants du centre viennent en visite à Jette pour collaborer avec une 'équipe de changement'.

## Une équipe à la composition variée

La composition de cette équipe de changement est très variée. Elle peut accueillir des infirmières ou des infirmiers en chef, des ergothérapeutes, des kinés, des personnes de référence pour la démence, des dirigeants ou dirigeantes, des collaborateurs ou collaboratrices logistiques, administratifs, techniques ou du service social, mais aussi des membres des familles de résidents. Lors de certaines réunions d'équipes, certaines résidentes ou certains résidents sont parfois également présents

ainsi que d'autres membres du personnel. Le but est d'avoir un maximum de points de vue différents et de ne rien perdre de vue. Les membres de l'équipe sont également à l'écoute de leurs collègues, des résidents et des familles afin de recueillir tous les échos de la vie au sein de la maison de repos et de soins. Robbie, le facilitateur du centre d'expertise, aide l'équipe à réfléchir, planifier, exécuter et évaluer. Il coache l'équipe et lui apporte sa nécessaire expertise, mais il n'exécute lui-même aucune action directe.

## Points d'action

Le projet court encore jusqu'en octobre 2022 afin de laisser le temps, l'espace et le soutien nécessaire à l'équipe de changement pour veiller à la durabilité de celui-ci. Sur base des dernières réunions de l'équipe, quatre points d'action ont été retenus :

- Adaptation de l'aménagement intérieur pour garantir aux résidents un logement plus agréable et plus confortable.
- Mise en place d'un programme quotidien

plus significatif pour les résidents, avec des activités intéressantes, ayant un sens qui permette à chacun et chacune de se sentir bien.

- Construction d'un lien plus fort avec les familles pour pouvoir les aider au mieux et, selon leur souhait, les impliquer davantage. Tisser de meilleurs liens avec les auxiliaires de vie en entretenant le dialogue permet d'offrir aux résidents un soutien optimal.
- Optimisation des connaissances et des talents des membres du personnel pour leur permettre de s'épanouir à travers les soins aux résidents.

## Premiers résultats

L'équipe de changement déborde d'ambition et, grâce à une collaboration enthousiaste, les premiers résultats sont au rendez-vous. Aujourd'hui, les petits déjeuners ont été adaptés, un nouveau plan d'intérieur a été réalisé en collaboration avec un bureau d'architecture d'intérieur, et un nouveau programme structurel a été mis en place avec des activités captivantes, permettant à chacune et chacun d'être elle/lui-même.

Les premiers pas sont enclenchés : les espaces communs ont été réaménagés, de nouvelles activités ont été proposées, les membres du personnel ont été impliqués différemment...

La Résidence VIVA souhaite conserver cette énergie et a traduit sa vision dans une nouvelle déclaration d'intention. Cela permettra à l'équipe de continuer à œuvrer au quotidien à la qualité de vie, de logement et de soins pour toutes et tous.

\* Le centre régional d'expertise brOes est une subdivision de Elder, l'équipe en charge des aînés chez CGG Brussel, ce qui lui permet de porter également une attention particulière au bien-être mental des résidentes et résidents.



# Plan d'action social 2022-2027 et appel à projets

Dans la continuité des Assises sociales de 2013 et du plan d'action social 2015-2022, la Commune et le CPAS de Jette ont démarré l'automne dernier un nouveau processus participatif avec le réseau associatif jettois. Des échanges riches et approfondis ont permis d'identifier une série de problématiques sociales sur le territoire de la commune ainsi que des pistes d'action concrètes.

Le Plan d'Action Social (PASAP en abrégé) aura pour objectif de regrouper ces constats et de proposer des solutions réalistes à l'échelle locale pour les cinq prochaines années (2022-2027).

Le PASAP 2022-2027 a été présenté aux associations jettoises le vendredi 24 juin et comprend 50 actions regroupées en 10 thématiques, toutes liées entre elles (cohésion sociale, logement, communication sociale, fracture numérique, coordination sociale, emploi et formation, recours aux droits,



santé, scolarité, secours de première ligne).

L'ambition de ce plan est de fédérer toutes les énergies actives dans le domaine social (acteurs publics et associatifs) afin d'œuvrer ensemble pour le bien-être de la population jettoise et des publics précarisés en particulier, toutes catégories d'âge confondues.

Afin de donner des moyens concrets à la réalisation du plan d'action, le CPAS lance en parallèle un appel à projets à destination des associations jettoises afin de soutenir

des initiatives qui ont pour objectif de répondre à un ou plusieurs constats posé(s) dans le cadre du PASAP 2022-2027.

Le financement s'élève à un montant de 30.000 € à répartir entre les associations.

**Vous pouvez prendre connaissance de l'appel à projets et trouver les informations complètes (critères de sélection, formulaires de candidature...) sur [www.cpasjette.be](http://www.cpasjette.be).**

## Le CPAS est à la recherche de case managers pour le projet MIRIAM

**Le CPAS de Jette procède au recrutement de case managers pour le projet MIRIAM, sous contrat à durée déterminée du 01.09.2022 au 31.08.2023, à temps plein (avec possibilité de prolongation jusqu'en 2025).**

Au sein du Département de l'Action Sociale, le projet MIRIAM est un nouveau dispositif d'accompagnement spécifique pour les mamans célibataires aidées par le CPAS, qui se trouvent dans une situation de précarité. Le CPAS de Jette lance le projet début septembre 2022.

Le projet utilise une approche globale qui se concentre sur plusieurs domaines de vie différents. Les mamans en situation de pré-

carité bénéficient d'un suivi individuel intensif, mais une grande importance est accordée aux accompagnements collectifs ayant comme but l'amélioration de l'autonomie et l'empowerment des femmes concernées.

Les case managers accompagnent 15 mamans célibataires. Le CPAS recrute pour ce faire deux personnes. La première aura pour mission d'accompagner un groupe de mamans avec enfants de 0 à 3 an, la seconde accompagnera un groupe de mamans avec enfants de 4 à 6 ans.

Vous êtes en possession d'un diplôme de bachelier à orientation psychologique, sciences pédagogiques et agogiques ou sociale (assistante/assistant en psychologie, éducatrice/éducateur spécialisé, accompagnatrice/accompagnateur familial, coach

familial-parental, accompagnatrice/accompagnateur d'enfants, institutrice/instituteur, parent d'accueil, infirmière/infirmier, assistante/assistant social, etc.) ? Rendez-vous sur [www.cpasjette.be](http://www.cpasjette.be) ou [www.jette.brussels](http://www.jette.brussels) (Emploi – Offres d'emploi) pour plus d'information sur cette offre d'emploi.

« Le projet Miriam a fait pour moi ce que d'autres n'ont pas réussi à faire : il m'a encouragée à sortir et j'ai un objectif, ce qui me donne toujours envie de venir »

Une maman participant au projet MIRIAM



# Livres et imprimés

## Soutenez les commerçants de la rue Léon Theodor

Un important chantier de réaménagement est en cours dans la rue Léon Theodor, avec un impact sur la mobilité dans le quartier. Voici donc une excellente occasion de mettre à l'honneur les commerçants de la rue. Continuez à leur rendre visite car ils ont besoin de votre soutien durant ces travaux de rénovation.

Après les magasins d'alimentation spécialisée, les boulangeries, les boucheries, les magasins de beauté et soin et les boutiques spécialisées, nous vous présentons ce mois-ci des commerces de la rue Léon Theodor qui font la part belle aux livres et aux imprimés.



**M@xi Print**  
Impressions, matériel de bureau  
et accès ordinateurs

Rue L. Theodor, 146

Heures d'ouverture :

- Lundi à vendredi : 10h – 13h et 14h – 18h
- Samedi : 9h – 13h
- Fermé dimanche

02.426.22.31

[www.maxiprintimprimerie.be](http://www.maxiprintimprimerie.be)



**Book Center**  
Littérature, manuels scolaires,  
bien-être, santé et ésotérisme

Rue H. Werrie, 85

Heures d'ouverture :

- Mardi à vendredi : 10h – 18h
- Samedi : 10h – 17h
- Fermé dimanche, lundi et mardi

02.428.43.19

[info@bookcenterjette.be](mailto:info@bookcenterjette.be)

**Info**  
travaux

## TRAVAUX JUILLET-AOÛT 2022 RETROUVEZ LA CARTE DES CHANTIERS SUR WWW.JETTE.BRUSSELS

### RUE LÉON THEODOR Réaménagement de voirie

Le chantier de réaménagement de la rue L. Theodor a débuté en avril et est organisé en 3 temps, selon le planning prévisionnel suivant :

- De mai 2022 à septembre 2023 : rénovation des installations souterraines (égouts, distribution d'eau, électricité et télécommunications) avec un impact variable sur la circulation automobile.
- De mai 2023 à février 2024 : renouvellement des rails en 5 zones successives avec interruption successive de la circulation automobile dans la zone concernée.
- De septembre 2023 à mai 2024 : rénovation des trottoirs

et des arrêts Lenoir/Gare de Jette par zones avec interruption de la circulation dans la zone concernée.

La commune de Jette propose aux riverains un accompagnement diversifié en mobilité via le programme Move Theodor ([www.movetheodor.brussels](http://www.movetheodor.brussels)). Questions et infos sur le chantier : [www.stib.brussels](mailto:www.stib.brussels) – Anne-Marie.Eelen@stib.brussels – 0800.21.640.

### CIMETIÈRE DE JETTE Chantier STIB

Le chantier de réaménagement des lignes de tram 19, 51, 62 et 93 et de l'espace public aux alentours du Cimetière de Jette (square Secrétin, rue J. Lahaye, avenue des Démineurs, bd de

Smet de Naeyer) est entré dans une nouvelle phase en mai, qui doit durer jusqu'à fin août. Le boulevard de Smet de Naeyer est désormais fermé entre le rond-point De Greef et l'avenue C. Woeste pour permettre la pose des rails entre l'avenue J. Layahe et l'avenue G. De Greef. L'avenue Secrétin est quant à elle rouverte à la circulation, dans les deux sens. Ce chantier a un impact sur les lignes de tram 51, 19 et 62 et sur les lignes de bus 14 et 88, avec des interruptions et des déviations. Plus d'infos à ce sujet sur [www.stib-mivb.be](http://www.stib-mivb.be), via l'app STIB et aux arrêts concernés.

### CHAUSSÉE DE DIELEGHEM Travaux d'égouttage

Vivaqua procédera en juillet à la rénovation du réseau d'égouttage dans la chaussée de Dieleghem. Le stationnement sera interdit par phases en fonction de l'avancement du chantier et une déviation sera mise en place pour les voitures.

### DRÈVE DE RIVIEREN

#### Passerelle cyclo-piétonne

La commune installera prochainement une passerelle cyclo-piétonne afin de relier les 2 tronçons de la Drève de Rivieren. Le stationnement sera interdit par phases en fonction de l'avancement du chantier.



# Ecole Jean-Louis Thys

## Cours de langue et de couture



**Vous êtes à la recherche d'un emploi ? Vous souhaitez changer de métier ou améliorer votre formation ? Vous devez préparer un test linguistique ? Ou vous avez simplement envie d'enrichir vos connaissances ? Les cours de Promotion sociale Jean-Louis Thys vous permettent d'apprendre le français, le néerlandais, l'anglais, l'espagnol, l'italien ou la couture.**

L'enseignement de promotion sociale s'adresse principalement aux personnes souhaitant se former, apprendre, se spécialiser, se recycler, acquérir une nouvelle qualification ou encore un nouveau titre d'études reconnus. Il participe aussi à l'épanouissement individuel en promouvant une meilleure insertion professionnelle, sociale, scolaire et culturelle.

### Des cours pour tous

Facilement accessible en transports en commun, l'école Jean-Louis Thys propose des cours de langue et de couture de différents niveaux ouverts à toutes les personnes de plus de 15 ans. Les cours ont lieu le matin (9h à 12h10), l'après-midi (13h30 à 16h40) et le soir (18h30 à 21h40), pour per-

mettre à ceux qui le souhaitent de les combiner avec une activité professionnelle. La formule permet donc à chacun de trouver le cours qui s'adapte le mieux à ses besoins. Les diplômes obtenus sont en outre reconnus par la Fédération Wallonie-Bruxelles. Les droits d'inscription s'élèvent à 65 €/semestre pour un cours de langue (deuxième cours de langue à 35 €) et à 95 €/semestre pour le cours de couture. Certaines réductions sont accordées, sur présentation des attestations adéquates, pour les mineurs d'âge, les demandeurs d'emploi, les allocataires CPAS, les employés d'administration publique ou les personnes handicapées (13 € le premier cours/10 € le deuxième cours).

**Intéressé ? Téléphonez dès le 22 août au 02.421.19.15 (entre 13h30 et 21h, du lundi**

**au jeudi) pour obtenir un rendez-vous d'inscription.**

**Plus d'infos :**

**[www.jette.brussels/fr/ecolejlt](http://www.jette.brussels/fr/ecolejlt)**

### • Cours communaux de Promotion sociale Jean-Louis Thys

Rue Essegem, 101

Inscriptions : à partir du 22 août

**Uniquement par téléphone : 02.421.19.15**

### En bref

- Français
- Néerlandais
- Anglais
- Espagnol
- Italien
- Couture

# Le parcours street art 'Yes We Can' s'enrichit de 3 nouvelles fresques

*L'art urbain comme vecteur de lien*



*Durant l'été 2020, la commune de Jette avait inauguré le parcours de fresques 'Yes We Can'. Six artistes de renommée internationale avaient réalisé pour l'occasion des fresques murales géantes dans l'espace public et décoré des poubelles publiques. Trois nouvelles fresques magnifiques s'ajoutent aujourd'hui au parcours qui sera encore enrichi au cours des prochaines années.*

**L**e coordinateur du projet, l'artiste Kool Koor, a sélectionné les artistes KUNLO, Amandine Lesay et Nova Dead pour les nouvelles fresques. Leurs œuvres décorent les murs de l'école Champ des Tournesols (visible depuis le Parc Garcet), de la Crèche Reine Fabiola (avenue F. Lecharlier, 86) et de la Coupole bruxelloise de l'autisme (rue Esseghem, 103). Les quartiers concernés sont reliés entre eux par des poubelles-œuvres d'art également décorées par les artistes.

## Art public

Pour le premier volet de ce parcours 'Yes we Can', le thème central était celui des droits humains. Cette année, c'est le surréalisme qui constitue la thématique centrale. Ce thème typiquement belge offre de nombreuses possibilités et a visiblement inspiré les artistes urbains. Le parcours street art jettois se compose donc aujourd'hui de 9 fresques murales monumentales. De cette façon, les habitantes et habitants des quartiers sont en contact direct avec l'art et peuvent se laisser embarquer par les œuvres urbaines. Il en va de même pour

les 90 poubelles publiques artistiques qui font partie du parcours. Elles sensibilisent non seulement les Jettoises et les Jettois à la culture, mais également à la propreté et participent donc doublement à l'embellissement de l'espace public. Un cadre de vie plus propre et plus agréable ? 'Yes We Can' !

Découvrez les œuvres du parcours street art en flânant dans les rues de Jette cet été et sur [www.jette.brussels](http://www.jette.brussels)



# 3 artistes, 3 nouvelles fresques murales

La parcours street art 'Yes We Can' donne à Jette des allures de galerie d'art à ciel ouvert. Parallèlement au parcours de mosaïque, l'initiative montre que notre commune s'investit dans les formes d'art interactives urbaines. Cette année encore, les artistes participants se sont lancés avec passion dans la réalisation de leurs projets. Les fresques colorées qui en résultent enrichissent le parcours existant, pour Jette, pour ses habitantes et ses habitants.

## Nova Dead Coupole bruxelloise de l'autisme rue Esseghem, 103

Cette œuvre géante, sur la façade de la Coupole bruxelloise de l'autisme, au numéro 103 de la rue Esseghem, a été confiée à l'artiste Nova Dead. Ce belgo-congolais issu de la scène liégeoise trouve son inspiration dans ses souvenirs d'enfance, où la faune et la flore équatoriales occupent une place de choix. Son œuvre, empreinte de sa patte singulière, est traversée par diverses préoccupations. 'Percevoir le monde d'une façon différente. Exprimer des idées dans un langage différent. Parler de ce que le visible cache... Voilà ce qui me tient à cœur' déclare-t-il. 'J'ai voulu réaliser ici une fresque énigmatique qui incite, stimule des conversations plus complexes...'



## KUNLO Champ des Tournesols Parc Garcet

L'artiste KUNLO s'est vu attribuer un mur de l'école Champ des Tournesols, le long du Parc Garcet. Cet artiste de rue s'est affranchi au fil des années de sa pratique traditionnelle pour voir son style s'approcher du mouvement du 'Graffuturisme'. 'Ma fresque traite du temps qui passe, ce temps que nous traversons trop rapidement, poussés par notre quotidien d'adulte, nous rappelant à quel point celui passé auprès de nos enfants est précieux. Il s'agit d'une représentation poétique et abstraite de notre présent, ce cadeau à chérir, et de leur futur, cet espoir entre nos mains...'



## Amandine Lesay Crèche Reine Fabiola avenue F. Lecharlier, 86

Amandine Lesay a peint le coin de la crèche Reine Fabiola, sur l'avenue Firmin Lecharlier (numéro 86). Elle a grandi à Paris, dans une scène graffiti en pleine émulsion, avant de poursuivre sa formation en Belgique. 'La crise du covid a transformé nos habitudes sociales', explique-t-elle. 'Se toucher et s'embrasser a été rendu interdit ou régi par des règles. Tout comme dans le tableau de Magritte ou les amants s'embrassent, le visage enroulé dans un drap, la fresque propose ici un baiser version 2021. Un moment d'évasion dans ces paysages surréalistes...'



# Verdurisez votre quartier avec le soutien de la commune

**Vous souhaitez installer une plante grimpante le long de votre façade, des jardinières sur l'espace public, fleurir les pieds d'arbres de votre rue ou lancer un projet d'Incroyables comestibles dans votre quartier ? Tous ces projets participatifs s'inscrivent dans le programme communal de développement du maillage vert soutenu par la commune, mais ils nécessitent une autorisation préalable.**



Les demandes concernant les plantes le long de la façade et le fleurissement des pieds d'arbres se font via procédure simplifiée, moyennant le respect du règlement et de la charte de végétalisation. Ceux-ci vous engagent à respecter les règles de bonnes pratiques, comme par exemple entretenir les plantations, utiliser des méthodes écologiques ou ne pas planter de végétaux à risque. Les demandeurs doivent également garantir la propreté et l'entretien des dispositifs, la sécurité des piétons et le respect de la circulation.

## Bac à plante et installation gratuits

En plus d'augmenter la biodiversité et de

colorer la commune, les plantes grimpantes apportent de la fraîcheur en été, en rafraichissant l'air. Bien choisies, elles n'offrent donc que des avantages !

Pour faciliter la démarche de végétalisation, la commune vous offre un bac conforme au règlement et se charge de le placer. Il ne vous restera plus qu'à choisir une plante et à l'installer. Vous trouverez de l'inspiration pour choisir la plante adaptée à votre façade dans la brochure 'Embellissons nos façades'.

## Végétalisation de pieds d'arbres

Par ailleurs, la commune propose un

soutien aux groupes d'habitants qui souhaitent végétaliser les pieds d'arbres de leur rue. Contactez le service Développement durable-Environnement pour discuter de votre projet et connaître les possibilités de soutien (par exemple une formation ou de l'aide sur le choix des espèces).

La charte de végétalisation et le formulaire de demande sont disponibles sur le site de la commune [www.jette.brussels](http://www.jette.brussels) et sur demande auprès du service Développement durable-Environnement ([ddo@jette.irisnet.be](mailto:ddo@jette.irisnet.be) 02.422.31.12 – 02.422.31.03).

# N'adoptez pas un animal au hasard !

En cette période de départ en vacances, Bruxelles Environnement lance une nouvelle campagne en vue de lutter contre l'abandon des animaux. Chaque année, près de 3.000 animaux sont abandonnés en Région bruxelloise. Ces abandons sont généralement liés à des acquisitions impulsives ou pour lesquelles l'impact d'un animal dans la vie quotidienne a été négligé. Quelle taille aura l'animal à l'âge adulte ? Quels sont ses besoins en termes d'espace ? Quels sont les couts à prévoir ? Quels sont les besoins affectifs de l'animal ? L'objectif de cette campagne est d'inciter les citoyens à réfléchir aux différentes implica-

tions de la présence d'un animal dans leur vie, afin d'adopter en connaissance de cause.

Vous souhaitez adopter un animal ? N'hésitez pas à contacter préalablement un vétérinaire pour savoir comment prendre soin de lui et connaître les implications de cette décision avant de faire votre choix. Vous pouvez également demander une brochure informative au service Développement durable-Environnement ([ddo@jette.brussels](mailto:ddo@jette.brussels) – 02.422.31.01) qui reprend toutes les questions à se poser avant de décider d'accueillir un animal à la maison.

Plus d'infos : [www.coequipieravie.be](http://www.coequipieravie.be)



Un animal n'est pas un produit !



# Une fête du climat baignée de soleil et d'ambiance

Le dimanche 12 juin, le CBO accueillait une nouvelle édition de la Fête du climat. L'occasion pour les visiteurs de profiter d'ateliers gratuits, de conférences, d'animations et d'un catering durable, le tout en musique.

Après une longue absence, la Fête du développement durable – entre-temps rebaptisée Fête du climat – était enfin de retour ! La journée a comblé les petits et les grands au fil d'animations, d'ateliers, de conférences et de concerts, avant de se clôturer en beauté par la présentation du nouveau logo du Plan climat.

## Activités thématiques

Les 6 grands thèmes du Plan climat (énergie, mobilité, zéro déchet, consommation & énergie durables, biodiversité & espaces verts, adaptation au climat & gestion de l'eau) constituaient le fil rouge de la Fête du climat. Les visiteurs avaient notamment l'occasion de découvrir le nouveau système bruxellois de primes aux travaux de rénovation, d'en apprendre plus sur la verdurisation de parcelles ou de mettre la main à la pâte pour fabriquer du savon, des sels de bain et des cosmétiques ainsi que du lait et du fromage végétaux. Les personnes intéressées pouvaient aussi faire le tour de différents stands pour s'informer sur des projets variés comme la ressourcerie du nord-ouest de Bruxelles, le potager collectif ou les 'cuisines de quartier' solidaires. Les participantes et les participants ont en outre longuement brainstormé sur des actions liées au climat durant l'atelier 'Fresque du climat'. Des contes et un spectacle de marionnettes étaient également au programme pour les plus jeunes. Et grâce aux prestations musicales du duo breton Yann-Fanch Perroles et au concert de clôture assuré par Matthieu Thonon l'ambiance était plus qu'assurée.

Vous souhaitez, vous aussi, apporter votre contribution au Plan climat jettois ? Surfez sur la plateforme en ligne [participate.smartcity.brussels](https://participate.smartcity.brussels) et donnez vos



idées pour faire de Jette une commune plus durable et solidaire.

Vous préférez prendre part à titre personnel au Plan climat ? Dans la prochaine édition du Jette Info, vous en apprendrez plus sur les différents groupes de travail qui seront mis en place à l'automne autour de différents thèmes. Vous pouvez d'ores et déjà prendre contact avec le service Développement durable-Environnement pour plus d'infos à ce sujet ou pour vous inscrire ([ddo@jette.brussels](mailto:ddo@jette.brussels) - 02.422.31.12 - 0490.47.87.92).



## PROXY CHIMIK

### Juillet-août 2022

La camionnette Proxy Chimik de Bruxelles-Propreté récolte les petits déchets chimiques (produits d'entretien, batteries, aérosols, huiles, restes de peinture, ...) à divers endroits de la commune. Plus d'infos sur [www.arp-gan.be](http://www.arp-gan.be) ou au 0800.981.81.

- **Place Cardinal Mercier**  
de 17h à 17h45  
11 juillet et 8 août 2022
- **Avenue H. Liebrecht**  
(côté rue J.B. Moyens)  
de 14h à 14h45 - 9 juillet 2022
- **Avenue C. Woeste**  
(Notre-Dame de Lourdes)  
de 16h à 16h45  
9 juillet et 13 août 2022
- **Service communal des Plantations**  
(avenue du Laerbeek 120  
02.478.22.99) pour les Jettois uniquement, tous les mardis, jeudis et samedis de 9 à 12h



# La Plantotek finaliste du 'Library Green Award' de l'IFLA

La commune de Jette représentera la Belgique !



**Les 22 et 23 juillet, deux bibliothécaires de la bibliothèque francophone de Jette s'envoleront à Cork, en Irlande, afin d'assister à la remise du 'Library Green Award', dans la catégorie 'projet'. Un voyage exceptionnel dans la mesure où, après une première sélection en mars, la Plantotek de Jette a été désignée comme finaliste pour la dernière ligne droite.**

L'IFLA est la plus grande organisation représentant les intérêts des bibliothèques et des services d'information et de leurs usagers. Au niveau mondial, elle est la porte-parole de la profession. Sa mission est d'aider ses membres à offrir aux usagers les meilleurs services possibles et de plaider en faveur des bibliothèques dans le monde entier. L'IFLA remet chaque année un 'Library Green Award' (prix IFLA) de la bibliothèque durable pour récompenser les bibliothèques les plus 'vertes' ou qui développent des projets destinés à diminuer leur impact sur l'environnement. Il peut s'agir de projets concernant les bâtiments, les matériaux utilisés, le recyclage, etc., mais aussi de services ou d'événements autour de l'environnement.

Ce prix comprend deux catégories, l'une récompensant la bibliothèque la plus 'verte' et l'autre le meilleur projet durable développé par une bibliothèque. C'est dans cette deuxième catégorie que concourt la Plantotek jettoise.

## Journées de rencontre et remise de prix

Fruit d'une étroite collaboration entre les bibliothèques francophone et néerlandophone de Jette, la Plantotek a vu le jour en 2021 et s'est portée candidate au prestigieux prix international IFLA pour l'année 2022. Elle est aujourd'hui finaliste aux côtés notamment de collègues français, colombiens et norvégiens. C'est dire si le moment est exceptionnel ! La Bibliothèque de Jette représentera fièrement la Belgique lors de la remise des prix organisée durant des

journées de rencontre pour les représentants de la profession. Pour connaître les résultats, rendez-vous sur les réseaux sociaux de la commune et dans le prochain Jette Info. En attendant, n'hésitez pas à aller découvrir la Plantotek si ce n'est pas déjà fait !

### • Plantotek

Leesterrasse des bibliothèques  
Place Cardinal Mercier, 6-10

Durant les heures d'ouverture de la bibliothèque

**Juillet et août** de 15h à 18h en semaine et de 9h à 13h le samedi

## Lire dans les Parcs en été

**Rendez-vous les mercredis après-midi au Parc Garcet**

Durant les mois de juillet et août, l'heure du conte qui a habituellement lieu dans la section jeunesse de la bibliothèque francophone, est remplacée par 'Lire dans les Parcs', une animation proposée par le Centre de Littérature Jeunesse de Bruxelles.

Tous les mercredis après-midi de juillet et août, des animateurs se rendent dans des parcs et lieux publics fréquentés par les enfants, munis d'une caisse de livres, pour lire aux enfants le livre de leur choix. Au total, 228 séances sont prévues dans 38 parcs bruxellois, dont le Parc Garcet à Jette. Une chouette activité qui permet de combiner jeux au grand air et moments de lecture pour permettre aux enfants de découvrir la bibliothèque en dehors de ses murs.

### • Lire dans les Parcs

Tous les mercredis de juillet et août  
De 15h à 17h

Parc Garcet

Place Cardinal Mercier

En cas de pluie : à la bibliothèque

**Gratuit**



# Plaisir d'apprendre 2022

## Réviser en s'amusant

**Votre enfant termine cette année ses primaires et vous aimeriez qu'il se prépare en douceur pour son entrée en secondaire ? La commune de Jette organise en août l'opération 'Plaisir d'apprendre', en partenariat avec l'asbl CFS et sous l'impulsion de la Fédération Wallonie-Bruxelles.**

La fin des études primaires est un passage important marqué notamment par les examens du CEB, une source de stress pour certains enfants. Outre cela, deux années de Covid sont venues complexifier l'apprentissage. Une bonne révision est donc la bienvenue pour

débuter la 1<sup>ère</sup> année secondaire en toute confiance ! Pour aider les élèves, le Centre de Formation Sportive (CFS) leur a concocté une chouette semaine d'activités, mixant soutien scolaire avec moments sportifs et culturels. L'occasion idéale d'apprendre en s'amusant !

Une participation financière de 10 € sera demandée pour chaque enfant et la priorité sera accordée selon certains critères, en fonction du nombre de places disponibles : enfants jettois, enfants avec une moyenne scolaire indiquant de claires difficultés, ordre d'arrivée...

**Infos et inscriptions :**  
info@lecfs.be – 02.420.53.02

### • Plaisir d'apprendre 2022

Du 1<sup>er</sup> au 5 août  
Ou du 8 au 12 août  
De 9h à 16h  
(accueil dès 8h et jusqu'à 17h)  
Ecole Vanhelimont  
Avenue de Levis Mirepoix, 129



# Classe DASPA à l'école Vanhelimont

## Intégration en douceur à la vie scolaire pour les primo-arrivants

L'école communale Vanhelimont a ouvert en septembre 2021 une classe DASPA (Dispositif d'Accueil et de Scolarisation des élèves Primo-Arrivants et Assimilés), constituée principalement d'enfants issus de Syrie, d'Afghanistan, de Roumanie, de Moldavie et récemment élargie à sept réfugiés ukrainiens.

La classe DASPA de l'école Vanhelimont est animée au quotidien par deux jeunes institutrices très investies qui réalisent avec les élèves de nombreux projets et une multitude d'activités de langage. L'objectif de ce dispositif, qui prend évidemment en compte le rythme et la situation personnelle de chaque enfant, est de permettre aux élèves d'intégrer à terme une classe classique à temps plein. Grâce à des moyens supplémentaires dégagés par la Fédération Wallonie Bruxelles, l'équipe sera prochainement renforcée à raison de 12 heures par semaine.



### Carnet de voyage

Au mois d'avril 2022, les élèves de la classe ont développé un projet basé sur l'art-thérapie, grâce à un subside de La Croix-Rouge destiné à aider les enfants de la guerre. Chaque participant a réalisé un carnet de dessins reflétant son parcours individuel et tous ont créé ensemble une fresque avec des mains colorées représen-

tant leurs pays d'origine. Suite à ces réalisations, la classe a reçu début juin la visite de la ministre de l'Éducation de la Fédération Wallonie-Bruxelles Caroline Désir. Une chouette reconnaissance pour ce beau projet qui permet aux élèves primo-arrivants de 2 ans et demi à 12 ans de se familiariser en douceur avec la vie scolaire et facilite leur intégration au sein de l'école.

# Demandez votre chèque sport de 50 € !

La commune de Jette encourage activement la pratique du sport chez ses habitantes et habitants. C'est pour cette raison qu'elle lance une nouvelle campagne de chèques sport. Les jeunes et les seniors jettois peuvent compter sur un soutien de 50 €.

Les chèques sport de la commune de Jette sont destinés à donner un coup de pouce aux sportifs pour pratiquer leur sport favori. Ils permettent en outre de soutenir les clubs via l'adhésion de nouveaux membres.

Vous aimez le sport, vous habitez Jette, vous êtes pensionné ou avez moins de 25 ans ? Alors la commune de Jette vous octroie un chèque d'une valeur de 50 €. Pour obtenir votre chèque sport, il suffit d'habiter Jette et de s'inscrire au choix pour une durée d'un an à un club de sport ou à une organisation organisant des activités en-dehors des heures scolaires. Le club ou l'association doit être affilié à Sodexo.



Le chèque sport s'adresse à trois catégories de Jettois :

- les jeunes de 3 à 18 ans
- les étudiants âgés de 18 à 25 ans
- les pensionnés

Demandez votre chèque sport dès le 4.07. Attention, le stock est limité ! Vous pouvez faire la demande via le site internet communal [www.jette.brussels](http://www.jette.brussels) (temps libre / sport / chèques sport) ou auprès du service communal des Sports : 02.423.12.45 – 0490.586.925.

## Grand jogging du Marché annuel au Parc Roi Baudouin

### Inscrivez-vous dès à présent

Le grand jogging du Marché annuel aura à nouveau lieu cette année la veille du marché géant. Les amatrices et amateurs de sport peuvent s'inscrire pour 4 ou 8 kilomètres dans le superbe Parc Roi Baudouin.

Vous êtes accro au jogging ? Vous voulez vous fixer un défi sportif ? Alors vous devez absolument participer au grand jogging du Marché annuel, le dimanche 28 août. Sortez vos baskets de l'armoire et inscrivez-vous dès aujourd'hui !

Tout le monde est bienvenu, à partir de 12 ans. Les inscriptions se font via le site internet de la commune [www.jette.brussels](http://www.jette.brussels)

(jusqu'au 21.08). Le jour même, les inscriptions seront encore possibles, mais uniquement entre 9h et 9h45 et à un tarif augmenté de 2 €.

Les organisateurs vous attendent nombreux au départ, le dimanche 28 août à 10h. Après la course, vous rentrerez chez vous avec une photo souvenir de votre prestation.

Infos et inscriptions :

[www.jette.brussels](http://www.jette.brussels) – 0490.58.69.25

#### • Jogging du Marché annuel (4 ou 8 km)

Dimanche 28 août à 10h

Inscription sur place : de 9h à 9h45

Prix : 5 € (préinscription) / 7 € (sur place)

Parc Roi Baudouin

(entrée rue E. Toussaint)





# Envie d'un été sportif ?

## Tennis, mini-golf ou piste de santé

Jette prévoit les infrastructures sportives nécessaires pour permettre à ses habitantes et habitants de faire du sport. Pas besoin d'être affilié à un club pour pouvoir s'entraîner. Dans le Parc de la Jeunesse, vous pouvez pratiquer le tennis, entretenir votre forme sur la piste de santé ou profiter des plaisirs du mini-golf entre amis ou en famille.

### Tennis

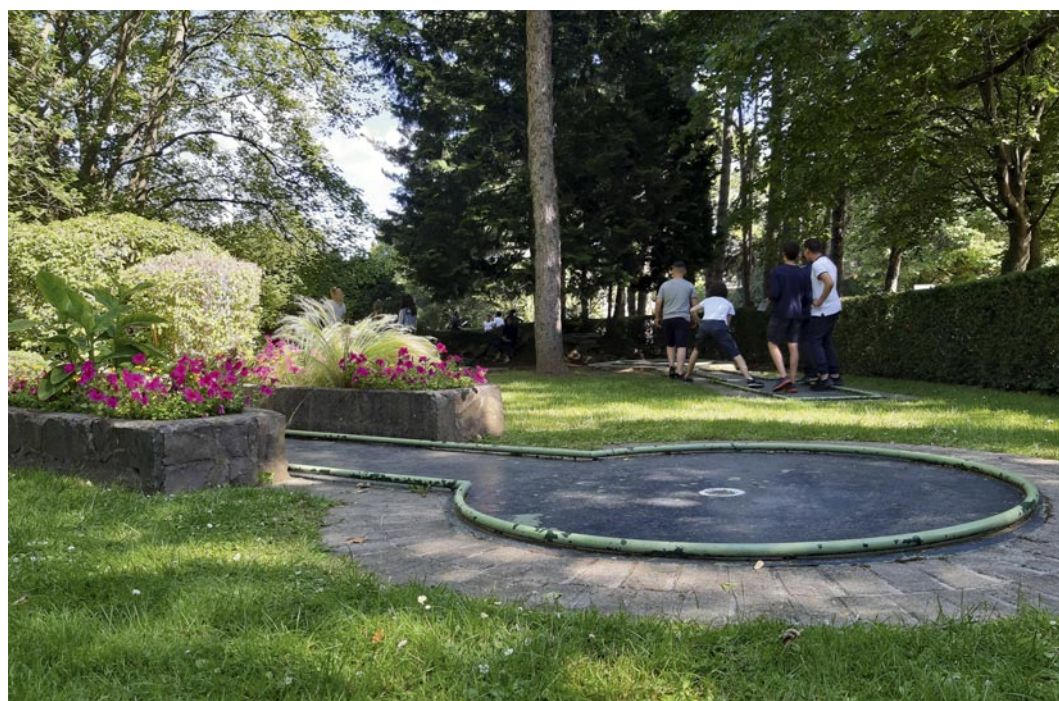
Vous avez envie de vous préparer au Grand Chelem ou simplement de frapper la balle entre amis ? Au Parc de la Jeunesse, vous avez accès à des terrains synthétiques ou en brique pilée. Les seniors, les jeunes et les Jettois peuvent d'ailleurs profiter de tarifs avantageux sur l'abonnement saisonnier ou sur un abonnement de 5h ou 10h. Les tarifs varient aussi en fonction du type de terrain. Toutes les informations pratiques se trouvent sur [www.tennisjette.be](http://www.tennisjette.be). Vous pouvez également vous inscrire et réserver un terrain en ligne.

Les terrains de tennis du Parc de la Jeunesse sont accessibles 7 jours sur 7, jusqu'au 30 octobre 2022.



### Piste de santé

La piste de santé du Parc de la Jeunesse vous permet, selon votre niveau, d'exercer ou d'entretenir votre condition physique. Le parcours comporte différentes haltes dans le parc pour travailler votre souplesse ou votre force. Cette piste de santé publique est en outre entièrement gratuite et elle vous permet de vous exercer quand vous le souhaitez.



### Mini-golf

Vous cherchez une chouette activité à faire en famille ou entre amis, dans un cadre vert ? Rendez-vous au terrain de mini-golf ouvert tout l'été au Parc de la Jeunesse. Amusement garanti !

Les jeunes (-18) et les seniors (+60) paient 3,50 € pour une partie et 15 € pour une carte de 5. Les adultes paient 5 € ou 22 € pour une carte de 5 parties. En juillet et en août, le parcours est ouvert tous les jours de 13h à 18h (par temps sec).



# STAYtion

La gare de Jette transformée en espace socioculturel



**Comme dans de nombreux autres endroits, le bâtiment de la gare de Jette n'est plus utilisé depuis quelques années. Sa situation centrale offre pourtant de belles opportunités. Quatre partenaires locaux se sont donc alliés pour faire de la gare un espace socio-culturel basé sur les notions d'échange, de créativité et de patrimoine, en phase avec la dynamique de transition dont témoignent nombre de Jettoises et de Jettois.**

Jadis, la gare était un lieu où les navetteurs pouvaient acheter leur ticket de train, attendre leur train ou s'abriter de la pluie. Mais avec la digitalisation croissante des services et la rénovation des quais, cette fonction s'est peu à peu perdue. Il était donc grand temps de trouver une nouvelle fonction au bâtiment, en attendant sa rénovation prévue pour 2024/2025. Dès le mois de septembre, la gare abritera un projet baptisé 'STAYtion'. Cet espace socioculturel sera géré par l'asbl STAYtion, fondée à cet effet par un consortium transversal d'acteurs jettois et

par Shop 1090, avec le soutien de la société Espaces Mobilités, pour une durée de 18 mois.

Labolobo, qui est partie prenante, n'en est d'ailleurs pas à son coup d'essai. L'année passée, l'asbl avait investi le bâtiment de la gare durant l'été pour y mener avec succès le projet participatif 'Gare à Jette !' L'initiative pourra aussi compter sur la participation d'autres partenaires locaux, tels que Le Rayon Bio, le Jam'in Jette, La Philharmonie Royale de Jette ou Coulemelle.

## Culture solidaire et mobilité durable

Le projet 'STAYtion' prévoit des activités

autour de 4 thèmes centraux : rencontre humaine, culture solidaire, commerce local et mobilité durable. Concrètement, cela se traduira en ateliers intergénérationnels, conférences, expositions, concerts, événements autour de la mobilité durable, ... L'espace sera également intégré dans l'organisation d'autres initiatives existantes, comme le Marché de Noël, Wintervoenk, le Dimanche sans voiture, le Parcours d'artistes, etc.

En bref, un projet prometteur dont vous entendrez encore certainement parler dans les prochains mois. Nous vous en dirons plus dans le Jette Info de septembre.



# Colette et Franciscus : Les derniers habitants du bâtiment de la gare de Jette



**Outre les guichets et la salle d'attente, la gare de Jette est un terrain peu connu pour nombre de Jettoises et de Jettois. Le bâtiment comprend pourtant aux étages inférieurs et supérieurs plusieurs espaces aujourd'hui vides, mais qui étaient encore utilisés il y a peu. Notamment, par Colette De Valck qui y a vécu avec son mari pendant 10 ans.**

Lorsque le chef de gare de Jette a pris sa pension en 1984, la SNCB a décidé de mettre le bâtiment en location. Colette De Valck et Franciscus Rampelberg, qui étaient à ce moment à la recherche d'un logement, on donc saisi l'occasion. 'Vu que mon mari était poseur de voies,

la plupart des gens pensaient que nous étions les concierges du bâtiment, alors que nous étions simplement locataires', clarifie Colette. Le couple a vécu dans la gare durant 10 ans et y a eu 1 fils et 3 filles.

## Contrôleur

Pour de nombreuses personnes, la fin

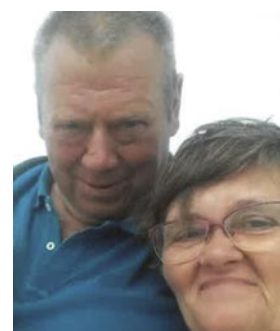
des années '80 fait partie de l'histoire récente, mais plus de 30 années se sont déjà écoulées depuis. Saviez-vous par exemple que la gare de Jette disposait à l'époque d'une grande buvette ? Et voyager sans payer sur le rail belge était alors quasiment impossible, se souvient Colette : 'Avant d'accéder au quai, il fallait passer chez le contrôleur pour faire oblitérer son billet de train.' Les alentours de la gare étaient aussi bien différents d'aujourd'hui. Jusqu'à récemment encore, l'espace situé devant la gare faisait office de parking géant...

## Beaucoup d'espace

Voilà à peu près le décor dans lequel le couple Rampelberg-De Valck a élevé ses enfants. 'C'était une époque bénie, certainement pour les enfants', raconte Colette. 'Ils avaient beaucoup d'espace dans ce grand bâtiment. Le salon avait des airs de salle de bal et les chambres à l'étage supérieur étaient aussi très spacieuses.' Juste à côté du bâtiment, là où se trouvent aujourd'hui les dispositifs pour vélos, près de la maison de jeunes, la famille avait même un grand jardin à disposition, dans lequel le chien pouvait se dépenser et courir après les trains en passage.

10 années de bonheur, mais aussi quelques souvenirs plus douloureux pour la famille. Colette se souvient notamment du jour qui a suivi le drame du Heysel et des Anglais montant dans le bus juste devant la gare. 'Il régnait un calme effrayant sur la place.' L'incendie de l'école du Sacré-Cœur est également gravé dans sa mémoire.

Mais au final ce sont principalement les bons moments qui reviennent à l'esprit de Colette quand elle repense à ces années où elle a vécu dans le bâtiment de la gare de Jette.





# KIDS' SUMMER



CLOWNS – PISTE D'OBSTACLES/BEHENDIGHEIDSPISTE – CHÂTEAUX GONFLABLES/SPRINGKASTELEN  
RODÉO – KIDS CORNER – THÉÂTRE/THEATER – ANIMATIONS INTERACTIVES/INTERACTIEVE ANIMATIE – ...

**ANIMATIONS POUR ENFANTS DE 4 À 14 ANS**  
LES MERCREDIS APRÈS-MIDIS D'ÉTÉ DE 14H30 À 17H30  
SUR LA PLACE REINE ASTRID

22.06 – 29.06 – 6.07 – 13.07 – 20.07 – 10.08 – 17.08 – 24.08 – 31.08

**ANIMATIE VOOR KINDEREN VAN 4 TOT 14 JAAR**  
OP WOENSDAGNAMIDDAG TIJDENS DE ZOMER VAN 14U30 TOT 17U30  
OP DE KONINGIN ASTRIDPLEIN

UNE ORGANISATION DU COLLÈGE DES BOURGMESTRE ET ÉCHEVIN-ES DE LA COMMUNE DE JETTE, À L'INITIATIVE DE L'ÉCHEVIN DES ANIMATIONS, BENOÎT GOSSELIN.  
EEN ORGANISATIE VAN HET COLLEGE VAN BURGEMEESTER EN SCHEPENEN VAN DE GEMEENTE JETTE, OP INITIATIEF VAN DE SCHEPEN VAN ANIMATIE, BENOÎT GOSSELIN.  
E.R./V.U. : CLAIRE VANDEVIVÈRE - CHAUSSÉE DE WENMELSESTEENWEG 100 - 1090 JETTE





# after work

**JETTE**  
FOODTRUCKS - DJ

Du/van **2.06** au/tot **29.09.2022**

Tous les jeudis jusque fin septembre

Elke donderdag tot eind september

Place Reine Astrid / Koningin Astridplein

16.30 - 21.30

De nombreuses terrasses horeca aux alentours

Plaatselijke horeca met ruime terrassen

*Une organisation du Collège des Bourgmestre et Echevin-es de la commune de Jette,  
à l'initiative de l'Echevin des Animations, Benoît Gosselin.*

*Een organisatie van het College van Burgemeester en Schepenen van de gemeente Jette,  
op initiatief van de Schepen van Animatie, Benoît Gosselin.*

E.R./V.U : Claire Vandevivere - chaussée de Wemmelsesteenweg 100 - 1090 Jette

# Nouvelle saison Classique à l'Abbaye

## Réservez dès à présent votre abonnement

**P**our les amateurs de musique, Classique à l'Abbaye est le rendez-vous mensuel incontournable. L'Abbaye de Dieleghem accueille à cette occasion des musiciens de renommée internationale pour des concerts intimes. La nouvelle saison démarre en septembre et vous pouvez réserver votre abonnement dès à présent. Les Jettoises et les Jettois bénéficient d'ailleurs d'un tarif préférentiel.

### 4 septembre 2022 PHILIPPE IVANOV & YOSSIF IVANOV

Le pianiste Philippe Ivanov forme avec son frère, le violoniste Yossif Ivanov, un duo virtuose de renommée internationale. A Jette, ils interpréteront un programme original, avec des sonates pour piano et violon d'Edvard Grieg et de Sergej Prokofjev ainsi qu'Obsession, l'une des sonates pour violon solo d'Eugène Ysaÿe.

### 2 octobre 2022 ETCAETERA

Le quintette à vent Etcaetera est l'un des jeunes ensembles belges les plus prometteurs. Ses membres ont une passion non exclusive pour la musique classique, de Bach à Tchaïkovski en passant par Gershwin. Ils ont en outre un faible pour les compositeurs belges comme Jongen et ne cachent pas leur intérêt pour la musique de film ou les stars de la pop contemporaine comme Angèle et Stromae.

### 6 novembre 2022 HET COLLECTIEF

1943, Görlitz, un camp de concentration en Pologne : Olivier Messiaen compose son Quatuor pour la fin du temps pour un ensemble ad hoc composé par lui-même au piano ainsi que trois codétenus musiciens jouant de la clarinette, du violon et du violoncelle. Het Collectief interprétera ce chef d'œuvre de la musique de chambre du 20<sup>ème</sup> siècle à Jette.

### 4 décembre 2022 TONY NYS & VERONIKA ILTCHENKO

L'alto Tony Nys est un instrumentaliste très apprécié au niveau international. Il forme depuis peu un duo avec la pianiste Veronika Ilchenko. Leur sélection de programme confronte le côté obscur de l'alto avec des notes plus légères. Le compositeur Robert Fuchs, quelque peu oublié, y côtoie le Brahms tardif.

### 8 janvier 2023 ORCHESTRE ROYAL DE CHAMBRE DE WALLONIE

L'Orchestre Royal de Chambre de Wallonie, connu bien au-delà de nos frontières, inaugurerait l'année 2023. Cet orchestre, qui a encore récemment accompagné les violoncellistes lors du Concours Reine Elisabeth, interprétera un répertoire festif de Nouvel An sous la baguette du chef d'orchestre arménien Vahan Mardirossian.

### 5 février 2023 A TALE OF REEDS

Le hautboïste Bram Nolf et le basson Luc Loubry sont membres de l'Orchestre National de Belgique. Avec le pianiste Hans Ryckelynck, ils forment également A Tale of Reeds. Durant leurs concerts, ils aiment raconter des histoires au sujet d'instruments particuliers comme le basson français, au sujet des morceaux qu'ils jouent – signés Henri Brod, Clémence de Grandval, Francis Poulenc et Jean Françaix – et au sujet de la vie de musicien.

### 5 mars 2023 SONORO QUARTET

Le quatuor à cordes de Debussy, autant que celui de Ravel, sont des bijoux dans leur genre. A l'Abbaye de Dieleghem, vous aurez une occasion unique d'entendre ces deux quatuors lors d'un seul concert. Ils seront interprétés par le Sonoro Quartet, le jeune ensemble le plus important de Flandre, constitué par les mentors d'ensembles renommés tels que le Quatuor Danel, le Hagen Quartett et l'Artemis Quartet.

### 2 avril 2023 I JUSTINIANI

Il y a trois bonnes raisons de ne pas rater cet ensemble. Un : I Justiniani s'est fait remarquer durant la dernière saison de Classique à l'Abbaye avec un magnifique voyage à travers l'Europe baroque. Deux : I Justiniani joue le grand chef d'œuvre classique pour instruments à vent de Mozart, le Gran Partita. Trois : l'ensemble l'interprète dans un arrangement rarement entendu.

### 7 mai 2023 MATTHIEU IDMTAL

Le poète-pianiste Matthieu Idmtal, Jettois pur et dur, est aujourd'hui une valeur sûre de la musique classique sur la scène nationale et internationale. Reconnu pour ses interprétations sensibles et personnelles, il se produira à l'Abbaye de Dieleghem avec un récital entièrement consacré à l'un de ses compositeurs favoris, Frédéric Chopin. En point d'orgue, l'un des plus majestueux chefs d'œuvre de Chopin : l'épique troisième sonate pour piano.

### 4 juin 2023 VIVA!OPERA

Le programme de Classique à l'Abbaye sera clôturé par un récital bouillonnant : VIVA!Opera. Les grands solistes de renommée internationale Emma Posman, soprano, et Denzil Delaere, ténor, qui ont déjà conclu la saison précédente avec beaucoup de verve, ainsi que Pierre Doyen, bariton, prêteront leurs voix à un répertoire savamment composé d'arias et de duos d'opéra et d'opérette, accompagnés avec fougue par Veronika Ilchenko au piano à queue.

#### Classique à l'Abbaye

Le premier dimanche de chaque mois à 11h

Abbaye de Dieleghem

Rue Tiebackx, 14

Avec garderie et apéritif

**Infos et abonnements :**

[www.jette.brussels](http://www.jette.brussels) – 02.423.12.65

**Abonnement :** 90 € (Jettois);

135 € (non-Jettois)

**Ticket :** 10 € (Jettois); 15 € (non-Jettois)



# Activités et loisirs 2022-2023

## Ateliers et cours pour tous

**V**ous cherchez une activité pour occuper vos enfants le mercredi après-midi ou un passe temps pour vous détendre. Voici un petit aperçu non exhaustif de l'offre des activités disponibles à Jette pour l'année scolaire 2022-23.

### MURIEL ORANGE

Infos et inscriptions : [www.murielorange.com](http://www.murielorange.com)

- Manga et peinture (7-10 ans et 8-12 ans)
- Manga-BD-Personnages (ados)
- Créatif (adultes)
- Dessin junior (8-12 ans)
- Dessin ado (12-17 ans)

### STIMUL'ART

Infos et inscriptions : [www.stimulart.be](http://www.stimulart.be)

- Atelier bien-être (6-12 ans)

### LABOLOBO

Infos et inscription : [www.labolobo.eu](http://www.labolobo.eu)

L'asbl Labolobo organise plusieurs activités hebdomadaires au cours de l'année scolaire : pleine conscience, néerlandais, anglais, le yoga lyengar, codage, Wing Tsun kung fu, Hatha yoga, guitare, biodanza, art-thérapie par le texte, ateliers d'écriture, ... Il y en a pour tous les goûts et tous les âges !

### CFS

Infos et inscriptions : [www.lecfs.be](http://www.lecfs.be)

Le CFS organise de nombreuses activités parascolaires durant l'année : natation, gym, danse, escalade, foot, GRS, ...

### CASA VERONICA

Infos et inscriptions : [www.casaveronica.net](http://www.casaveronica.net)

- NOUVEAU : Centre Musical Arc-en-Sons Jette : guitare, piano, violon, éveil musical, chant, comédie musicale
- Cours de soutien scolaire (3<sup>ème</sup> - 6<sup>ème</sup> secondaire) : chimie, physique et biologie
- Danse Flamenco (femmes)
- Zumba + garderie (femmes)
- Salsa (femmes) : niveau débutant ou intermédiaire

### FERME POUR ENFANTS

Infos et inscriptions : [www.fermedejette.be](http://www.fermedejette.be)

- Atelier art-nature (7-12 ans)

### CC JETTE

Infos et inscriptions : [www.ccjette.be](http://www.ccjette.be)

- Dessin et peinture adulte
- Dessin 1, 2, 3... (3-4 ans)
- Dessin Art color (5-6 ans)
- Dessin piccolo (7-8 ans)
- Dessin Leonardo (7-11 ans)
- Dessin intermezzo (9-12 ans)
- Dessin Perfectio (16-18 ans)
- Dessin Picasso (13-16 ans)
- Théâtre (4-6 ans)
- Théâtre (7-9 ans)
- Théâtre (10-12 ans)
- Théâtre (13-18 ans)

### BAS LES MASQUES

Infos et inscriptions : [www.baslesmasques.be](http://www.baslesmasques.be)

- Créascène (4-5 ans)
- Boute-en-scène (6-7 ans)
- Primoscène (8-11 ans)
- Vitascène (12-18 ans)
- Larscène (adultes)

## CENTRE CULTUREL DE JETTE

CENTRE CULTUREL DE JETTE  
BD DE SMET DE NAEYER, 145  
FACEBOOK @CENTRECULTURELDEJETTE  
[WWW.CCJETTE.BE](http://WWW.CCJETTE.BE)  
02.426.64.39

### ACTIVITÉS D'ÉTÉ EN FAMILLE

#### LAGORA DU NORD-OUEST

Du 6 au 11 juillet  
Place Cardinal Mercier  
Plus d'infos : [www.facebook.com/culture-bruxellesnordouest](http://www.facebook.com/culture-bruxellesnordouest)

L'Agora du Nord-Ouest s'installera pour quelques jours en juillet sur la place Cardinal Mercier, à Jette, avec un programme joyeux comprenant notamment des lectures de contes, une après-midi boutique et des activités créatives.

- 6.07 de 14h à 17h : atelier créatif
- 7.07 à 22h : Bruxelles fait son cinéma (voir ci-dessous)
- 8.07 de 10h30 à 12h : atelier dessin transformatif
- 8.07 à 15h : atelier boutique
- 11.07 de 13h à 15h : atelier dessin transformatif

### BRUXELLES FAIT SON CINÉMA EN ATTENDANT BOJANGLES

Judi 7 juillet  
Accueil dès 21h  
Projection vers 22h10  
Avec bar et restauration  
Place Cardinal Mercier  
Gratuit, en plein air

Camille et Georges dansent tout le temps sur leur chanson préférée Mr Bojangles. Chez eux, il n'y a de place que pour le plaisir, la fantaisie et les amis. Jusqu'au jour où la mère va trop loin, contraignant Georges et leur fils Gary à tout faire pour éviter l'inéluctable... Grâce à ses projections en plein air, 'Bruxelles fait son cinéma' vous invite à redécouvrir Bruxelles dans toute sa diversité, en rappelant, à la sauce méditerranéenne, une tradition de convivialité : celle des cinémas

de quartiers, presque tous disparus aujourd'hui.

## PLOEF!

PLOEF!  
RUE BONAVENTURE 10  
[PLOEFPLUS@GMAIL.COM](mailto:PLOEFPLUS@GMAIL.COM)  
[WWW.PLOEF.EU](http://WWW.PLOEF.EU)  
FERMÉ DU 5 JUILLET AU 5 AOÛT

### JEUX

#### JEUX DE SOCIÉTÉ

Dimanches 3 juillet, 7 et 21 août, de 14h à 18h

### APÉRO DANSANT

#### CA PLOEF! POUR MOI !

Tous les vendredis apd 5 août, de 18h à 20h (ouverture des portes : 17h)

### CONTE

#### COMPTER LES MOUTONS POUR MIEUX DORMIR AVEC LES LOUPS

Dimanche 14 août à 16h

Le Québécois Guy Duchesne, tricoteur de contes, vous invite à une séance de conte pour tous chez PLOEF! avec son récit 'Compter les moutons pour mieux dormir avec les loups'. Un conte qui invite à se dépasser, individuellement et/ou collectivement, et qui fera prendre conscience que nous sommes tous acteurs, et non simples spectateurs, face à notre destinée.

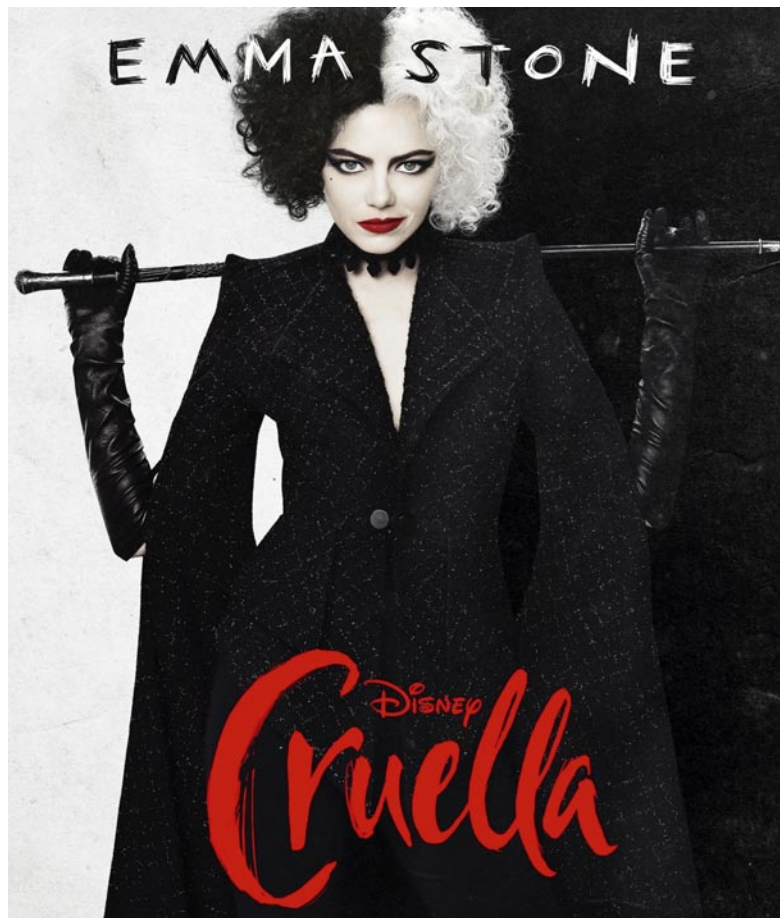
## GINGUETTE FABIOLA

GINGUETTE FABIOLA  
PARC ROI BAUDOIN  
PLUS D'INFOS : [GUINGUETTESBARC.BE/](http://GUINGUETTESBARC.BE/)  
GINGUETTE-FABIOLA  
Jusque fin septembre

La Ginguette Fabiola est de retour dans le Parc Roi Baudouin pour le plus grand plaisir des grands et des petits. Au programme : événements, concerts, animations, food & drink...

## Ciné Miroir

### Projections en plein air à Jette



Envie de profiter de l'été à Jette pour (re)découvrir les plaisirs du cinéma en famille ou entre amis, mais surtout en plein air ? Consultez le programme du Ciné Miroir qui vous fixe encore trois rendez-vous en juillet sur la place Reine Astrid.

**D**urant le mois de juillet, vous pourrez profiter à Jette de 3 projections en plein air, le jeudi soir, sur la place Reine Astrid. La programmation variée a de quoi séduire les jeunes et les moins jeunes et le public peut profiter, en avant-soirée, des afterworks organisés tous les jeudis d'été sur la même place. Les projections débutent à chaque fois entre 21h et 22h (à la tombée de la nuit). Côté sécurité,

les objets en verre sont interdits et les spectateurs sont invités à respecter les gestes sanitaires d'usage. Vous pouvez également apporter un siège si vous le souhaitez.

A vos agendas !

#### Programme des projections

- 14.07 **La Méthode Williams**  
(VO sous-titrée FR)
- 21.07 **Cruella**  
(VF sous-titrée NL)
- 28.07 : **Harvey Milk**  
(VO sous-titrée FR)

#### • Ciné Miroir & Bruxelles fait son cinéma

Les jeudis 14, 21 et 28 juillet  
Début de la projection entre 21h et 22h  
Place Reine Astrid

## BIBLIJETTE

**BIBLIJETTE**  
PLACE CARDINAL MERCIER 10  
BIBLIJETTE@JETTE.BRUSSELS  
WWW.BIBLIJETTE.BE

**ATTENTION** : La bibliothèque sera fermée le **jeudi 21 juillet** (*Fête nationale*), du **samedi 13 au lundi 15 août** (*Assomption*) et du **samedi 27 au lundi 29 août** (*Marché annuel*). Par ailleurs, en juillet et août, l'horaire d'été est d'application : du lundi au vendredi de 15h-18h et le samedi de 9h à 13h.

#### ATELIER JEU DE RÔLE

Vendredi 15 juillet de 18h à 21h  
Section jeunesse (apd 12 ans)  
Gratuit

Inscription obligatoire :  
Jérémy Ciholyas  
02.426.05.05  
jciholyas@jette.brussels

Aux commandes d'un personnage imaginaire, venez vous amuser et laissez libre cours à votre créativité. Les places sont limitées, ne tardez pas ! Il s'agit de la dernière séance de l'atelier Jeu de rôle de la saison avant une interruption de deux mois (août et septembre). Reprise programmée en octobre.

#### ANIMATIONS D'ÉTÉ ACTIVITÉS DU NORD-OUEST

8, 15 & 22 juillet, apd 15h  
Place Cardinal Mercier  
Gratuit

Trois vendredis de juillet, dans le cadre des activités du Nord-Ouest, la bibliothèque prévoit diverses animations sur la place Cardinal Mercier, à partir de 15h à chaque fois.

- 8.07 : **Atelier couture**, dans le cadre des activités Plantotek
- 15.07 : **Animation Kamishibai** FR-NL avec Cécile Blondeel (6 - 10 ans)

Le Kamishibai est une lecture d'histoire animée où le conteur fait défiler des planches illustrées via un petit théâtre de

bois. Les histoires sont lues et vécues de manière plus vivante par le public

- 22.07 : Contes en FR-NL avec Selle de Vos

Originaire du Brabant flamand, le conteur bilingue Selle de Vos raconte pour les enfants, les jeunes et les adultes des contes, des légendes et des histoires de Flandres et du monde entier. Animation en collaboration avec la bibliothèque néerlandophone de Jette.

#### ANIMATIONS D'ÉTÉ LA BIBLIOTHÈQUE EN BALADE

Août

Pendant les trois premières semaines d'août, un bibliothécaire et un conteur partent à vélo à la rencontre des habitantes et des habitants de Jette pour leur proposer des lectures et leur raconter des histoires. Consultez la page Facebook de la bibliothèque pour connaître ses étapes au jour le jour.

#### ECRIVAIN PUBLIC PAUSE ESTIVALE

En juillet : pas en service

En août : par mail à  
marina.ep@yahoo.fr

Vous avez des difficultés pour rédiger ou compléter des documents (courriers, formulaires, CV, ...) ? Vous avez du mal à comprendre des documents administratifs ? La permanence écrivain public est interrompue en juillet, mais un service sur rendez-vous sera disponible au mois d'août, via mail à marina.ep@yahoo.fr.

#### ATELIER D'ÉCRITURE AVEC PASCALE HOYOIS

Reprise en septembre

5 samedis de 9h30 à 12h30 :

10/9, 24/9, 8/10, 5/11, 26/11

Prix : 20 €/5 séances

Inscriptions (jusqu'au 3 septembre) : 02.426.05.05

bibliojette@jette.brussels ou au comptoir de la bibliothèque

Les ateliers d'écriture animés par Pascale Hoyois, écrivain et



Prix Alex Pasquier du meilleur roman historique, s'interrompent pendant les mois d'été, mais les inscriptions pour la prochaine session sont ouvertes.

**CONCERT  
GUINGUETTE MUSICALE**

Jeudi 25 août de 18h à 21h  
Inscriptions :  
bibliotheek@jette.brussels  
02.427.76.07

Les bibliothèques jettoises fêten l'été avec un apéritif et des concerts en live d'Ivan Tirtiaux et Bettie (chanson) sur La Leester-rasse.



**CBO**  
CHAUSSÉE DE JETTE 407  
WWW.CBO.BRUSSELS  
FACEBOOK : CBO C'EST BON D'ÊTRE OUVERT

**CAFÉ CITOYEN**

1<sup>er</sup> juillet et 5 août de 18h à 23h  
Activité et auberge espagnole  
Gratuit

Tous les premiers vendredi du mois, des citoyens se retrouvent et organisent un programme selon les envies des uns et des autres. Apportez votre plat préféré pour la formule auberge espagnole de cet été.

**GASAP CONTRE -POIS  
LIVRAISON DE PANIERS ET  
PERMANENCE**

6 et 20 juillet de 17h à 19h  
3, 17 et 31 août de 17h à 19h

Information sur le GASAP (Groupe d'Achat Solidaire de l'Agriculture Paysanne) Contre-Pois et livraison pour les membres de paniers de légumes bio, frais et de saison, produits par la maraîchère Léa Corroy.

**ASBL KWA !  
BAL FOLK**

Mardi 23 août de 19h à 23h  
Entrée gratuite

Venez vous trémousser, vous dandiner au son des musiques traditionnelles et surtout passer un bon moment collectif. Les boissons au bar sont payables uniquement en cash.

**ECRIVAIN PUBLIC  
PAUSE ESTIVALE**

En juillet : uniquement le 7 juillet de 10h30 à 12h

En août : par mail à marina.ep@yahoo.fr

Vous avez des difficultés pour rédiger ou compléter des documents (courriers, formulaires, CV, ...) ? Vous avez du mal à comprendre des documents administratifs ? La permanence écrivain public sera partiellement interrompue en juillet, mais un service sur rendez-vous sera disponible au mois d'août, via mail à marina.ep@yahoo.fr.



**COULEMELLE**  
CHAUSSÉE DE WEMMEL 249

Pour les plus de 16 ans  
Plus d'infos :  
<https://coulemelle.com>  
Inscriptions :  
info@coulemelle.com

**STAGES D'ÉTÉ POUR  
ADULTES  
COUTURE ET ZÉRO DÉCHET**

Durant le mois de juillet, Coulemelle organise différents stages créatifs de couture et de zéro déchet pour les personnes de plus de 16 ans.

- Couture zéro-déchet :  
Accessoires de mode  
4 & 5 juillet (9h-14h)
- Couture zéro-déchet :  
Jupe  
Du 6 au 8 juillet (9h-14h)

- Couture zéro-déchet :  
Blouse Kimono  
Du 11 au 13 juillet (9h-14h)
- Sérigraphie textile :  
Du 18 au 20 juillet (9h-14h)
- Réparation de vêtements  
Jeans  
14 & 15 juillet (9h-11h30)
- Réparation de vêtements  
Pull  
14 & 15 juillet (13h-15h30)



## La LBJette, un mouvement citoyen engagé pour une commune durable et solidaire

Ces dernières années n'ont pas été évidentes. C'est un constat : les crises s'enchaînent et même si les causes diffèrent, les conséquences pour les ménages sont terribles quand l'économie s'embrouille. 2008, la crise des subprimes éclate et laisse des traces durables, notamment sur l'emploi. 2019, le covid plonge la planète dans un cataclysme sanitaire et social. A présent, l'inflation, provoquée par la relance et amplifiée par la crise ukrainienne, explose. La flambée des prix de l'énergie touche durement les plus précarisés d'entre nous, mais pas que. Enfin, la crise climatique se fait déjà sentir. Les températures record du mois de juin en témoignent.

En sa qualité de mouvement citoyen, la Liste de la Bourgmestre compte de nombreuses personnes issues de différents quartiers, origines et couches sociales. Historiquement - c'est dans son ADN - elle place l'Humain avant tout et se veut attentive à ce que personne ne soit mis de côté, en particulier pour des raisons ethniques, d'orientation sexuelle, d'âge, de handicap ou de moyens financiers.

C'est la raison pour laquelle nos mandataires prennent, avec enthousiasme et dé-

termination, les matières économiques et sociales sous leur responsabilité. La LBJette mène un travail d'envergure pour soutenir notre tissu commercial local et préside le CPAS depuis des années et avec détermination. Des mesures significatives ont été mises en place dans le cadre des crises susmentionnées et le sont encore aujourd'hui pour aider les plus fragilisés à régler leurs factures d'énergie, leurs frais médicaux ou leurs démarches administratives.

Un travail que la nouvelle présidente, Nathalie VANDENBRANDE, aura à cœur de poursuivre en collaboration avec le nouvel échevin des Affaires sociales, Joris POSCHET. Ils viennent d'ailleurs d'aboutir, en collaboration avec le secteur associatif, à un second Plan d'Action Social communal. Ce document reprend une cinquantaine de mesures qui ont été identifiées comme prioritaires pour les 5 prochaines années.

Historiquement, la LBJette a fait preuve d'une gestion responsable, dynamique et visionnaire s'employant à offrir un cadre de vie attractif à ses habitants. Dans cet esprit, on peut noter particulièrement la protection de l'environnement et de nos espaces de vie.

Notre mouvement, à l'image de sa cheffe de file et Bourgmestre, est pleinement engagé dans le renforcement de ces objectifs multiples. Claire VANDEVIVERE pilote notamment le plan Air-Climat qui fixera les ambitions de la Commune en vue de réduire nos émissions de gaz à effet de serre. Il s'agit de se préparer, entre autres par un aménagement urbain adapté, au réchauffement climatique et à son lot de phénomènes extrêmes. Ce travail est déjà en cours et se poursuivra par la verdurisation de nos rues pour lutter contre les îlots de chaleur, et par la désimperméabilisation des sols pour prévenir les inondations.

Enfin, précisons-le, cette transition devra être solidaire et inclusive. Nos mandataires poursuivront ce travail de soutien aux plus fragiles, pour une société où tout le monde se sent respecté-e pour ce qu'il-elle est. Renforcer l'égalité hommes-femmes, assurer l'inclusion maximale de la personne handicapée et lutter contre les discriminations reste, rappelons-le, au centre de nos priorités.

C'est ensemble, avec vous, que nous bâtirons une commune encore plus verte, plus dynamique et plus solidaire. Dans le plus pur esprit jettois.



**WE ARE LBJETTE**

FOLLOW US ON  Liste de la Bourgmestre de Jette – Lijst van de Burgemeester van Jette





## De LBJette, een burgerbeweging die zich inzet voor een duurzame en solidaire samenleving

De laatste jaren zijn niet gemakkelijk geweest. Het is een feit: crises volgen elkaar op en ook al zijn de oorzaken verschillend, de gevolgen voor de gezinnen zijn verschrikkelijk wanneer de economie spaak loopt. 2008 zal met de bankencrisis nog jaren zijn sporen nalaten, met name op het gebied van de werkgelegenheid. In 2019 stortte COVID de planeet in een gezondheids- en sociale catastrofe. Nu explodeert de inflatie, veroorzaakt door de relancemaatregelen en versterkt door de Oekraïencrisis. De stijgende energieprijzen treffen de meest kwetsbaren onder ons hard, maar niet alleen hen. Tot slot laat ook de klimaatcrisis zich nu al voelen. De recordtemperaturen in juni zijn daar het bewijs van.

Als burgerbeweging omvat de Lijst van de Burgemeester veel mensen uit verschillende buurten, met verschillende achtergronden en uit verschillende sociale lagen. Historisch gezien - en dit zit in het DNA van de beweging - worden mensen op de eerste plaats gezet en wordt ervoor gezorgd dat niemand uit de boot valt, vooral niet wegens etniciteit, seksuele geaardheid, leeftijd, handicap of financiële middelen.

Daarom pakken onze vertegenwoordigers economische en sociale vraagstukken

met enthousiasme en vastberadenheid aan. De LBJette spant zich hard in voor onze lokale zakenwereld en levert al jaren de voorzitter van het OCMW. Tijdens de bovengenoemde crises werden belangrijke maatregelen genomen, die ook nu nog worden toegepast, om de kwetsbaarste bevolkingsgroepen te helpen hun energierekeningen, hun ziektekosten of hun administratieve procedures te betalen.

De *nieuwe voorzitter*, Nathalie VANDENBRANDE, zal dit werk voortzetten in samenwerking met de *nieuwe schepen van Sociale Zaken*, Joris POSCHET. Zij hebben onlangs, in samenwerking met de vrijwilligerssector, een tweede gemeentelijk sociaal actieplan opgesteld. Dit document bevat een vijftigtal maatregelen die prioritair zijn voor de komende vijf jaar.

In het verleden heeft de LBJette blijk gegeven van een verantwoordelijk, dynamisch en beheer met een visie, waarbij zij heeft gewerkt aan een aantrekkelijke leefomgeving voor de inwoners. In die zin is de bescherming van het milieu en van onze leefruimte in het bijzonder het vermelden waard.

Onze beweging zet zich, naar het beeld van haar boegbeeld en burgemeester, vol-

ledig in om deze meervoudige doelstellingen te versterken. Claire VANDEVIVERE is bezig met het Lucht-Klimaatplan, waarin de ambities van het College voor de vermindering van onze broeikasgasemissies worden uiteengezet. Het gaat erom dat wij ons, onder meer via een aangepaste stadsplanning, voorbereiden op de opwarming van de aarde en de extreme weersverschijnselen die daarmee gepaard gaan. Deze werkzaamheden zijn al aan de gang en zullen worden voortgezet met de vergroening van onze straten om hitte-eilanden te bestrijden, en met het ontharden van de bodem om overstromingen te voorkomen.

Laten we tot slot preciseren dat deze ecologische overgang inclusief en ondersteunend moet zijn. Onze vertegenwoordigers zullen het werk voortzetten om de meest kwetsbaren te steunen, voor een samenleving waarin iedereen zich gerespecteerd voelt om wie hij/zij is. Het versterken van de gelijkheid van mannen en vrouwen, het zorgen voor een maximale integratie van gehandicapten en het bestrijden van discriminatie blijven, laten we dat niet vergeten, onze prioriteiten.

Samen met u bouwen we aan een nog groenere, dynamischere en meer solidaire gemeente. In de zuiverste Jette geest.

## GROEN A l'œuvre partout et pour toutes et tous à Jette ecolo Werken aan de toekomst, voor alle Jettenaren

En un an, plusieurs changements ont eu lieu chez nos partenaires comme chez nous. Nous remercions Hervé Doyen pour la bonne collaboration que nous avons eue avec lui pendant 21 ans, et nous saluons la prise de fonction de Claire Vandevivere comme bourgmestre de Jette.

Bij ons heeft Nathalie De Swaef, zoals afgesproken, de Nederlandstalige bevoegd heden overgedragen aan Joris Poschet, maar ze blijft wel schepen van Mobiliteit en Internationale Solidariteit.

Au Conseil, Stefan DOOREMAN a remplacé Annemie MAES. Thomas NAESSENS, devenu

député bruxellois, a cédé son siège à Julien FLANDROY. Avec nos conseillères Salima BARRIS et Cindy DEVACHT, nos échevins Nathalie DE SWAEF et Bernard VAN NUFFEL, et nos conseillers CPAS Yves MARTENS, Laurence GROMMERSCH et Daan DEMEY, nous sommes au service de Jette pour que la commune soit agréable à vivre aujourd'hui et préparée aux enjeux de demain.

Au CPAS, nous nous sommes spécialement investis pour les personnes qui sont en difficulté avec leurs factures d'énergie et pour la rénovation de la maison de repos « Viva! » tant au niveau du bâtiment que du projet pour les résidents et leurs familles.



## GROEN eCOLO

À la commune, notre ambition se traduit notamment dans les chantiers réalisés et en cours, avec plus d'espace pour la végétation et l'infiltration des eaux de pluie comme adaptation au réchauffement climatique. La végétation apporte de la fraîcheur dans les quartiers. L'infiltration directe de l'eau de pluie dans le sol évite des inondations et l'assèchement du sol. C'est bénéfique pour les gens et pour la biodiversité !

Bij elke werf creëren we meer ruimte voor voetgangers, fietsers en openbaar vervoer omdat verkeersveiligheid en propere lucht essentieel zijn. Comfortabele en veilige trottoirs en fietsinfrastructuur, snel en betrouwbaar openbaar vervoer zorgen ervoor dat mensen een alternatief hebben voor de wagen. We werken eraan in de Toussaintstraat, de Theodorstraat, de Secretin- en Ontmijnerslaan, het project

fietsbrug Rivierendreef, de tram- en bushaltes aan de halte Kerkhof van Jette.

A chaque réaménagement, nous renforçons la fonction de rencontre: la rue ne sert pas seulement à se déplacer, on peut y bavarder avec ses voisins, s'y reposer sur un banc, etc. comme rue J. Lahaye et bientôt rue J. Vandervleet et av. O. Warland.

En wat met de auto in dit verhaal? De ruimte is beperkt: bredere voetpaden, een vlotte doorstroom van de bus, een veiliger kruispunt of extra bomen nemen soms de plaats in van parkeerplaatsen... een toekomstgerichte keuze. Maar wie een auto nodig heeft, laten we niet in de kou staan. We onderhandelen met de NMBS en de parking onder het Spiegelplein over aantrekkelijker tarieven, we zoeken mogelijkheden om plaatsen van supermarkten te verhuren aan buurtbewoners, we creëren meer plaatsen voor deelauto's.

## Een nieuwbouw voor de Nederlandstalige muziekcademie

Onze Jetse muziekcademie biedt topkwaliteit. De bestaande lokalen in de school Van Asbroeck beantwoorden echter niet meer aan de noden. Dankzij een aanzienlijke financiële steun van de VGC en de Vlaamse gemeenschap, maakt de gemeente werk van een nieuwbouwproject. Nathalie De Swaef: "Het nieuwe gebouw zal een inspirerende plek zijn voor de 780 leerlingen en de leerkrachten, met een repetitieruimte, een auditorium en een aantal klaslokalen. Extra pluspunt: we stellen een deel van het gebouw open voor de buurt. In één beweging zal het oude kleuterpaviljoen van de school plaats maken voor een kwalitatieve nieuwbouw". Alles staat op de sporen : de bouw is voor 2024-25.

## MR open vld Enfin, l'été rêvé

Par ce splendide mois de juin, grâce la crise sanitaire sous contrôle et malgré les effets secondaires de la guerre en Ukraine, le groupe MR-OpenVLD jettiois a mené de multiples actions. Au Conseil Communal, nous restons focalisés sur la qualité de vie et, particulièrement, sur le portefeuille souffrant de nos citoyens.

Nous sommes tous touchés par la hausse des prix de l'énergie. A cet égard, les primes existantes à l'isolation de votre logement vous aideront à consommer moins l'hiver prochain. Parallèlement, une baisse de la TVA a été décidée jusqu'à la fin de l'année pour soutenir la consommation énergétique des ménages de tous horizons. Au niveau régional, nous sommes également ravis d'acter, à notre initiative, la diminution du montant des droits d'enregistrement dus (via l'abattement fiscal) par l'acheteur pour un premier logement.

Nous restons opposés à la suppression facile de places de parking quand aucune alternative crédible n'est possible. L'accessibilité des différents quartiers de notre commune reste une priorité. Dans ce cadre, nous soutenons le développement des moyens de déplacements individuels partagés s'ils s'inscrivent dans un cadre ré-

glementaire clair et favorisent le bien-vivre ensemble. Nous supportons toute initiative visant à diminuer les nuisances sonores provoquées par le survol de Jette. Entre-temps, nous vous souhaitons un été reposant et ressourçant. L'équipe MR-Open VLD reste joignable et à votre disposition.

NL ———

De komende jaren zullen in meerdere opzichten belangrijk zijn, en leiden ons recht streeks naar de volgende verkiezingen. Graag stellen we u dan ook voor aan de lijsttrekker van onze gezamenlijke liberale lijst in 2024

*Sven Gatz:*

"U zal misschien vernomen hebben dat ik bij de gemeenteraadsverkiezingen in 2024 de liberale lijst MR-Open Vld zal aanvoeren. Een hele eer voor mij. Tot dan zal ik me als Brussels minister zeker inzetten om ook de Jetse belangen in het Brussels Hoofdstedelijk Gewest te behartigen. Of het nu gaat over extra investeringen in bijvoorbeeld onderwijs, cultuur, sport en jeugd, dan voor de federale Belirismiddelen voor sterke projecten voor onze gemeente."

*Nos Mandataires / onze mandatarissen  
Collège des Bourgmestre et échevin.e.s  
Olivier CORHAY, Jennifer GESQUIÈRE*

*Conseil communal - Gemeenteraad  
Eren GÜVEN, Dashminder BHOGAL*

*CPAS - OCMW  
Jonas RANI HATEM*

*Mais aussi / maar ook  
Sven GATZ, Danny BEX, Patrick COUSIN,  
Geoffrey CUYPERS, Maxime DAUWE, Stefan  
DE LATTE, Caroline DELFOSSE, Johan  
DUQUESNOY, Tatjana EEKMAN, Frédéric  
PHALEMPIN*

*Contact  
MR : mrjette1090@gmail.com  
Open VLD: jonas@hatem.be*







La crise économique qui s'était annoncée à la fin de la pandémie de Covid-19 s'est encore amplifiée avec la guerre en Ukraine et se mue en une crise sociale. Le pouvoir d'achat de nos concitoyens est lourdement impacté et les personnes déjà vulnérables, isolées socialement, défavorisées ou précarisées sont frappées de plein fouet. Mais la crise touche aussi les ménages précaires et la classe moyenne inférieure, avec des conséquences graves pour la moitié des ménages belges ! Être dans l'impossibilité de régler les factures d'énergie ou de payer son carburant, devoir choisir entre remplir le cadidie ou se soigner, c'est le lot de de plus en plus de Belges.

Nos représentants et Ministres socialistes luttent, à tous les niveaux, pour préserver le pouvoir d'achat et atténuer l'impact de la crise : défense de l'indexation automatique, diminution de la TVA sur l'énergie, élargissement du tarif social, chèques énergie et mazout pour payer les factures, diminution des accises sur les carburants. Ces acquis socialistes doivent être pérennisés et accompagnés des mesures complémentaires.

Au niveau communal, nos élus relayent ce combat pour lutter contre les dégâts sociaux et économiques considérables de cette crise. Deuxième force politique à Jette

et première formation d'opposition au Conseil communal, nous jouons un rôle moteur et voulons être source de proposition constructive : élargissement de l'aide du CPAS, gratuité des repas scolaires, élargissement de l'offre de logements sociaux, ... Autant de projets défendus par notre groupe PS-Vooruit.

Retrouver nos projets sur les réseaux sociaux : [www.facebook.com/PS.Jette](http://www.facebook.com/PS.Jette)  
[www.instagram.com/ps.jette1090](http://www.instagram.com/ps.jette1090)

NL ———

We zijn blij dat het ergste van de Covidcrisis eindelijk achter de rug is maar door de oorlog in Oekraïne schieten de prijzen van allerhande producten verder de pan uit.

Dit zorgt ervoor dat de inflatie stijgt en koopkracht voor veel huishoudens daalt. Door de stijgende prijzen hebben veel Brusselaar, zelfs van de middenklasse, het moeilijk om hun energiefactuur te betalen. Verder is wonen in Jette sinds de Covidcrisis en de demografische groei nog duurder geworden. De vraag is groter dan het aanbod. Wie slecht woont, wordt sneller ziek of betaalt dan ook meer aan energie. Zo belanden mensen in de armoede en dat willen we zoveel mogelijk vermijden. Energie en beter wonen zijn twee van velen kwesties waarvoor we de komende maanden acties willen voeren om de kwetsbaren onder ons te helpen.

**Nos conseillers communaux**

Xavier VAN CAUTER, Yassine ANNHARI, Behar SINANI, Halima AMRANI, Mauricette NSIKUNGU et Fatima SALEK, Gayane RAFAELIAN (CPAS) et Leila AGIC (députée)

seront à votre disposition à nos permanences sociales dès septembre, les 1er mercredi et vendredi du mois au local de notre section : Rue L. Theodor 250 à Jette.

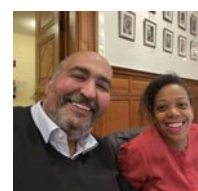
(<https://www.facebook.com/PS.Jette>)



**One.brussels-Vooruit Jette, met Fouad AHIDAR en Patricia RODRIGUES**

DA COSTA, pakt de uitdagingen van vandaag aan, niet enkel in Jette maar ook op het niveau van het Brussels Gewest.Brussels

([www.one.brussels/en/doe-mee/](http://www.one.brussels/en/doe-mee/) ; [www.facebook.com/ilovejette](http://www.facebook.com/ilovejette))mee/ ; <https://www.facebook.com/ilovejette>)



**Bonne gouvernance locale : une étape importante franchie... grâce à la Région bruxelloise**

Grâce à Bernard Clerfayt, ministre DéFI des Pouvoirs locaux, la Commission des Affaires intérieures du Parlement bruxellois a récemment approuvé d'importantes avancées en termes de bonne gouvernance locale. En effet, après le vote en séance plénière, le **décumul intégral entre mandat exécutif local et mandat parlementaire sera effectif en région bruxelloise dès 2024... une première dans le pays !** Outre cette mesure-phare, la région bruxelloise s'est accordée pour réduire le nombre d'échevins et revaloriser le statut des élus locaux. « **Bruxelles est la première Région du pays à aller aussi loin et aussi fort pour améliorer la gouvernance locale. De quoi inspirer les deux autres Région.** » souligne Bernard Clerfayt. Parce que la bonne gouvernance est notre priorité depuis longtemps, au niveau

communal et ailleurs, DéFI Jette se réjouit de cette amélioration significative de la gouvernance et continuera à suggérer des initiatives utiles.

Nous restons à votre écoute et relayerons vos suggestions et recommandations.

Myriam VANDERZIPPE, *chefe de file DéFI au Conseil communal*  
[vdz.myriam@gmail.com](mailto:vdz.myriam@gmail.com)



De afdeling N-VA Jette - Molenbeek staat klaar voor al uw vragen of suggesties ([roland.demailly@n-va.be](mailto:roland.demailly@n-va.be)). Uw raadslid Sara Rampelberg heeft een kritisch oog voor de mobiliteitsplannen van de meerderheid. De heraanleg van de Léon Theodorstraat raakt veel van onze burens. Voldoende parking vormt immers een belangrijk aspect van de leefbaarheid. Ook voor het plekje van de Nederlandstaligen in Jette wil Sara zich inzetten. Een super fijn 11-julifeest kan dan ook een kers op de taart zijn van het gezellig samenleven in Jette. Laten we, zoals onze burgemeester het noemt, de Jetse ziel koesteren.

