

*Samen gaan we
voor een propere
gemeente...*



Contact: proprete-netheid@jette.brussels



*Gemeentelijke dienst Openbare reinheid
proprete-netheid@jette.brussels*

Edito

Om de Jettenaren een aangename leefomgeving te kunnen blijven bieden, maakt de gemeente Jette serieus werk van de openbare reinheid en van het afvalbeheer op haar grondgebied. Ze voert hierbij een beleid dat zowel preventief, curatief als repressief werkt. Maar om te slagen in deze opdracht moet iedereen zijn steentje bijdragen. Daarom wil deze brochure een overzicht bieden van alle regels en gewoonten, maar ook van de boetes die overtreders riskeren.

Iedereen is het erover eens: de levenskwaliteit in een gemeente hangt in grote mate af van de graad van netheid van de openbare ruimte. Deze is namelijk essentieel voor de ontwikkeling van een gevoel van veiligheid, welzijn, maar ook samenhang van de burgers. Daarom is openbare reinheid een prioriteit voor het Jetse Schepencollege.

Elke dag, in weer en wind, bij vriestemperaturen of onder een loden zon, staan niet minder dan 25 straatvegers klaar om de netheid van de openbare ruimte langs 54 kilometer gemeentewegen te verzekeren. In totaal 36 stadsreinigers houden zich bezig met sluikstorten opruimen, vuilnisbakken leegmaken, straatkolken reinigen, graffiti verwijderen, hondentoiletten schoonmaken en de parken en groene ruimten van onze gemeente onderhouden.

Ondanks de inzet van de huidige middelen moeten we vaststellen dat een efficiënte aanpak om tot een schone gemeente te komen steeds meer inspanningen en nieuwe initiatieven vergt.

Deze brochure is een van deze initiatieven. Ze past in het kader van sensibilisering van de inwoners en is opgevat als een toegankelijke gids die moet helpen bij het zich eigen maken van goede gewoonten en zo een bijdrage leveren aan het behoud van een kwalitatieve leefomgeving in Jette.



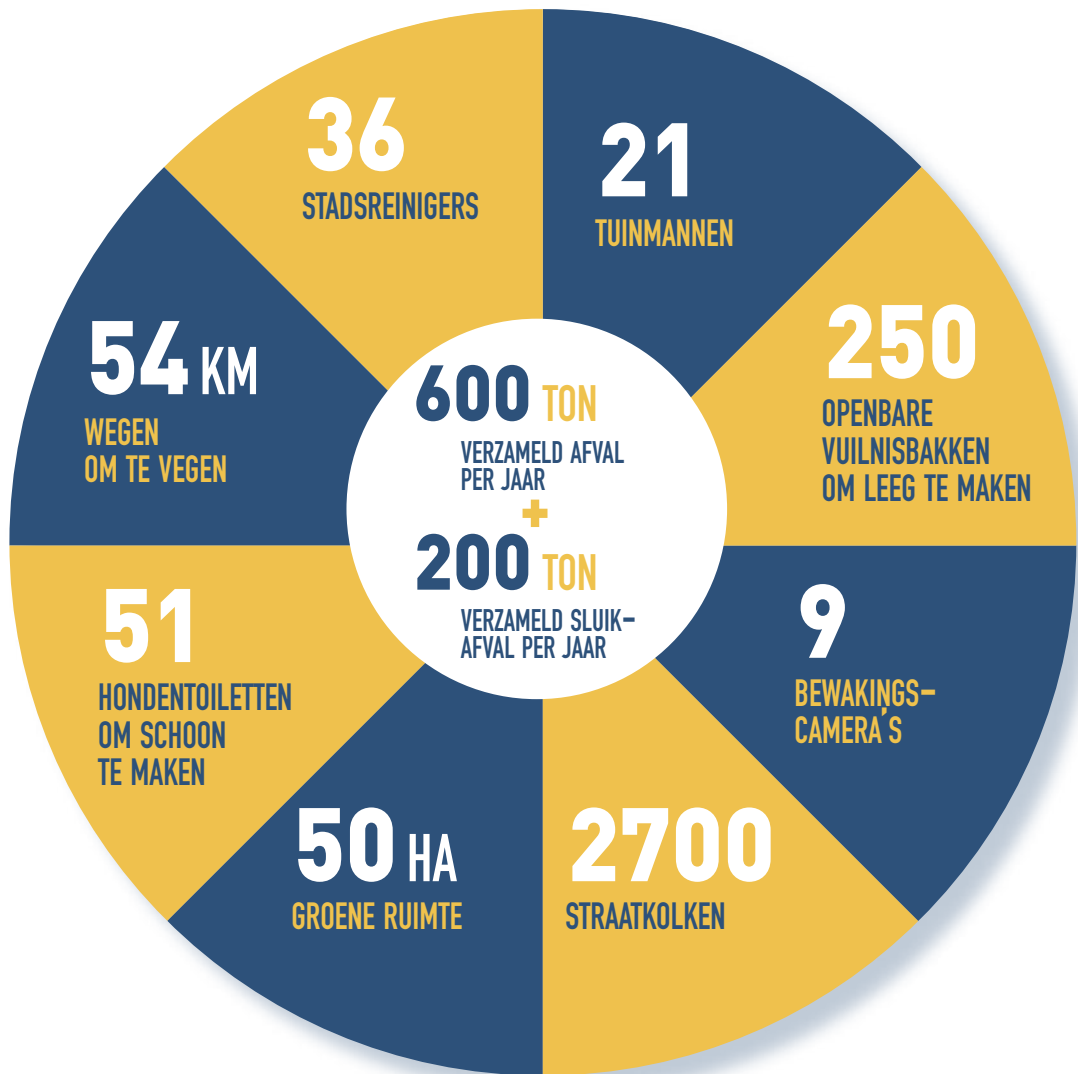
*De Gemeentesecretaris
B. Goeders*



*De Schepen van Openbare reinheid
M. Laarissi*



*De Burgemeester
C. Vandevivere*



Top 10 van inbreuken op Reinheid

Ze duiken op in de 4 hoeken van de gemeente: affiches met eenvoudige, duidelijke en beeldrijke boodschappen met de meest courante inbreuken op de stadsreinheid. De gemeente wil op die manier de aandacht vestigen op wat NIET kan in de openbare ruimte en koppelt daar meteen een bedrag aan dat de overtreders van het politiereglement riskeert te moeten betalen. De regels respecteren is een kwestie van volksgezondheid en zorgt ervoor dat we met zijn allen in harmonie kunnen samenleven.



Opgelet!

Deze boetes kunnen oplopen tot 62.500 € in het geval van schade aan het leefmilieu (of in het geval van recidive of schade voor volksgezondheid, milieu of dierenwelzijn)



Huishoudelijk afval

De organisatie van de ophaling van huishoudelijk afval is in handen van Net Brussel. De ophalingen gebeuren 2 maal per week wat betreft de witte zakken en 1 maal per week voor de blauwe, gele, groene en oranje zakken. Hou de straten proper en respecteer het milieu door je afval te sorteren en de ophaaldagen te respecteren.

Ter herinnering:

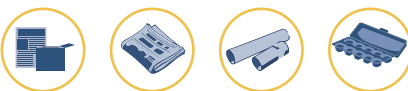
Blauw



- Plastic verpakkingen:
flessen, flacons, vlotjes, potjes en tubes, zakjes,...
- Metalen verpakkingen:
drankblikjes, conservenblikken, deksels, bakjes, spuitbussen, doppen, koffiecapsules,...
- Drankkartons

Alles moet proper en leeg zijn

Geel



- Papier en karton

Proper en droog

Groen



- Tuinafval:
bladeren, bloemen en planten, onkruid, gras
- Takken samengebonden naast de zak plaatsen
- Geen aarde, zand of grind

Oranje



- Organisch afval:
etensresten, schillen, theebuiltjes, papieren servetten
- Geen pitten, benen en graten, eierschalen of noten
- Containers beschikbaar op aanvraag (om te vermijden dat dieren de oranje zak openscheuren):
→ proprete-netheid@jette.brussels - 02.423.13.17

Wit



- Restafval

1 De afvalophaling gaat gepaard met een aantal verplichtingen (wie die niet nakomt, riskeert een boete)

- **Zakken buitenzetten**
 - daags voordien na 18u
 - de dag zelf voor de vuilniswagen langskomt
- **Vuilniszakken voor de woning, tegen de gevel, deponeren**
 - niet aan de voet van een boom of een paal
 - niet op een fietspad of op de hoek van de straat
- **Vuilniszakken mogen niet zwaarder zijn dan 15 kg**
- **Snijdende voorwerpen** (bv. gebroken glas) **verpakken** om snijwonden bij de ophaalploeg te vermijden
- **Bij een vergissing** (verkeerde zak of niet-toegelaten huisvuil), kleeft de gemeente ter herinnering een sticker op de zak



2 Raadpleeg de ophaalkalender

- op www.arp-gan.nl/ophalkalender
- op papier, aan te vragen op **0800.981.81**
- op **'Recycle'**, de app van Net Brussel (beschikbaar in het Nederlands, Frans en Engels)



3 Gebruik de applicatie 'FIX MY STREET'

- om afval en sluikestorten op de openbare weg te signaleren



Omdat ze een activiteit beoefenen die aanzienlijke hoeveelheden en diverse soorten afval genereert, hebben professionelen (bedrijven, zelfstandigen, restauranthouders, marktkramers, overheden,...) specifieke verplichtingen om zich van hun afval te ontdoen en de openbare ruimte waar ze gevestigd zijn proper te houden. Deze verplichtingen zijn opgenomen in het algemeen politiereglement.

Concrete handelingen voor handelaars, restauranthouders of andere bedrijven:

Fuchsia



- een specifiek ophaalcontract afsluiten met een erkend privébedrijf of met Net Brussel
- afval sorteren
- als alternatief, afval naar een van de Recyparks van het Brussels Gewest brengen

Maar ook...

- voldoende vuilnisbakken en asbakken, goed zichtbaar en makkelijk te bereiken, ter beschikking stellen van de klanten
- zwerfvuil verwijderen en de onmiddellijke omgeving van uw zaak proper houden

Specifiek afval

Batterijen, chemische producten, medicamenten,... Sommige afvalsoorten zijn gevaarlijk en vereisen een speciale aanpak. Ze mogen niet bij ander afval belanden maar moeten op specifieke plaatsen binnengebracht worden.

Dit zijn de verschillende oplossingen:

Batterijen



- Proxy Chimik*
- Bebat-inzamelpunten
- Gemeentebestuur
- Gemeentelijke dienst Beplantingen
- Recyparks**

Lampen



- Recupel-inzamelpunten (www.recupel.be)
- Recyparks**
- Gratis lokale ophalingen grofvuil***

Huishoudtoestellen



- Terugname in de winkel
- Recupel-punten
- Recyparks**
- Ophaling aan huis****

Huishoudelijk chemisch afval



- Proxy Chimik*
- Gemeentelijke dienst Beplantingen
- Recyparks**

Geneesmiddelen



- Apotheek

„Vermijd verstoppingen en vervuiling van het afvalwater en spoel afval en vloeibare producten nooit weg via de afvoer „

Gsm's, computers, multimedia-materiaal



- Recyparks**
- Gratis lokale ophalingen grofvuil***

Plat glas



- Recyparks**
- Gratis lokale ophalingen grofvuil***

Piepschuim



- Recyparks**
- Gratis lokale ophalingen grofvuil***

Ophaling Sortering Recyclage

1

* Proxy Chimik-inzamelpunten in Jette

• Kardinaal Mercierplein (politiecommissariaat)

Elke 2^{de} maandag van de maand > van 17u tot 17.45u

• Woestelaan (O.L.V. van Lourdeskerk)

Elke 2^{de} zaterdag van de maand > van 16u tot 16.45u

• H. Liebrechtlaan (kant J.B. Moyensstraat)

Elke 2^{de} zaterdag van de maand (onpare maanden) > van 14u tot 14.45u

• Gemeentelijke dienst Beplantingen (Laarbeeklaan 120)

Dinsdag, donderdag en zaterdag > van 9u tot 12u

Download de Proxy Chimik-kalender

www.jette.brussels (Tot uw dienst – Openbare reinheid – Uw afval)

2

** Recyparks

• Recypark Noord - Rupelstraat in 1000 Brussel

• Recypark Zuid - Brits Tweede Legerlaan in 1190 Vorst

• Uitbreiding Zuid - Humaniteitslaan 350 in 1190 Vorst

3

*** Gratis lokale ophalingen grofvuil

• Jette organiseert meerdere campagnes per jaar

Meer info in Jette Info en op www.jette.brussels

4

**** Ophaling aan huis

• Op afspraak – gratis tot 3 m³ - 0800.981.81

Huishoudelijk grofvuil is afval dat omwille van de aard, het gewicht of het volume niet in een traditionele vuilniszak gaat. Dat kan gaan om huishoudtoestellen, multimedia-apparaten, verlichting, meubels of andere voorwerpen... Het is streng verboden deze voorwerpen achter te laten in de openbare ruimte. Elke jaar haalt Jette meer dan 200 ton zwerfvuil op! Wees op uw hoede want de gemeente Jette voert de controles op dit soort afval fors op en de boetes gaan van 350 € tot... 62.500 €!

Wat doe ik met mijn grofvuil?

Net Brussel heeft meerdere oplossingen, met de Recyparks, de ophaling aan huis of de mobiele containers.

Elektrische apparatuur



- Grote huishoudtoestellen: wasmachine, afwasmachine, droogkast, dampkap, oven, kookfornuis, koelkast, ijskast,...
- Kleine huishoudtoestellen: stofzuiger, broodrooster, koffiezet, haardroger, wafelijzer, mixer,...

Elektronische apparatuur



- Multimedia-apparaten: televisie, radio, hifoketen,...

“Zijn uw voorwerpen nog in goede staat? Recycleer ze dan!”

Verlichting



- Staande lamp, bureaulamp, luster, lantaarn,...

Meubels



- Tafel, stoel, bed, matras, onderbed, gedemonteerde kast, canapé, fauteuil, bureaumeubelen, commode, tuinmeubelen, parasol,...

Andere voorwerpen



- Fiets, kinderwagen, strijkplank, speelgoed,...

**Ik breng
mijn
grofvuil**

1

In een Recypark

- **Recypark Noord** - *Rupelstraat in 1000 Brussel*
- **Recypark Zuid** - *Brits Tweede Legerlaan in 1190 Vorst*
- **Uitbreiding Zuid** - *Humaniteitslaan 350 in 1190 Vorst*

2

Via de dienst ophaling van grofvuil aan huis

- Op afspraak: gratis tot 3 m³/jaar - **0800/981.81**
- Elke extra m³ wordt gefactureerd aan 27,23 €/m³ incl. btw, met een maximum van 5m³
- Renovatie- en bouwafval is betalend

3

In de mobiele containers

- **Jette organiseert meerdere campagnes per jaar**
Meer info in Jette Info en op www.jette.brussels

Thuis gooit u toch ook geen sigarettenpeuken op de grond... Dus doet u dat ook niet op straat! Eten, drinken, consumeren, roken,... in de openbare ruimte, het zijn allemaal gewoonten die afval en vervuiling met zich brengen. Gooi dat afval dus op de daartoe bestemde plaatsen. De oplossing is nooit ver uit de buurt:

Blikjes



- Blikjespers
(4 in de gemeente)
- Openbare vuilnisbakken

Flessen



- Glasbollen

Sigarettenpeuken



- Asbakken aan de openbare vuilnisbakken
- Openbare vuilnisbakken
- Megovotes

De ander respecteren betekent ook de voetpaden in ere houden zodat iedereen er in alle veiligheid gebruik kan van maken.

Voetpad



- Maak het voetpad vrij van bladeren, sneeuw, onkruid,...

Spuwen



- Spuw niet op de openbare weg

Plassen



- Plas niet op de openbare weg

Wist-je-datje

Oorspronkelijk kwam het verbod om te spuwen op de grond er om de verspreiding van ziektes zoals tuberculose te vermijden. Virussen verspreiden zich voornamelijk via druppeltjes uit mond en neus en kunnen gedurende meerdere dagen op sommige oppervlakken aanwezig blijven.

Jette is een diervriendelijke gemeente. Om dat zo te houden moet u bepaalde regels respecteren die het welzijn van iedereen en een kwaliteitsvolle openbare ruimte voor ogen hebben:

Honden



- Maak gebruik van de honden-toiletten en de hondenruimtes
- Als uw hond per ongeluk op straat zijn behoefte doet, ruim de hondenpoep dan op
- Zorg dat u altijd 2 zakjes bij de hand hebt, mocht het nodig zijn
- Hou uw hond aan de leiband

Katten, duiven, vossen



- Geef dieren in het wild nooit te eten, het is nefast voor hun gezondheid en trekt ongedierte aan

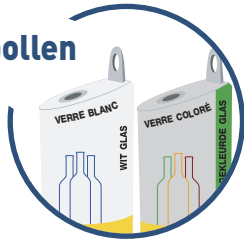
Ratten



- Jette organiseert per jaar 6 rattenbestrijdingscampagnes
- Het Technisch centrum van de gemeente stelt gratis rattenvallen ter beschikking
(02.423.13.17 – Dupréstraat, 113)

Het beste afval is het afval dat we niet produceren! Voor heel wat afval bestaan verschillende oplossingen om het te behandelen, te recycleren of te vermijden dat het al te vlug in de vuilnisbak verdwijnt.

Glasbollen



- Wit en gekleurd glas in de respectievelijke bollen

Oliobox



- Olie:
*frituurolie, plantaardige olie,
fondueolie in de originele verpakking
of een plastic fles*

Kleding- containers



- Kleren
- Lederwaren
- Schoenen per paar aaneengebonden
- Lingerie
- Keukenlinnen

Proper en in goede staat

“Help mee de afvalberg te verkleinen: koop uw voedingswaren in bulk of met weinig verpakking en gebruik een boterhamendoos, een thermos of een herbruikbare tas.”

1



Kledij

- **Rouf** - Wemmelsesteenweg 37 - 02.426.29.36
- **Rouf Magritte** - Dansettestraat 10 - 02.426.29.36
- **Ligue des Familles** - ldf.jette@hotmail.com - 02.427.22.42
- **Spullenhulp** - Jetsesteenweg 683 - 02.427.21.08
- **Vestijet** - Sint-Pieterskerkstraat 18 - 02.426.87.12

2



Herstelling van kleine voorwerpen, kledij, huishoudelektro

- **Repair café**
 - Elke 4^{de} zondag van de maand, van 14u tot 16u, inschrijven verplicht: repaircafejette@gmail.com
 - Info over data en locaties: www.jette.brussels - *Jette info*

3



Meubelen

- **Troc** - Bonaventurestraat 51 - 02.476.90.57

4



Boeken, strips, tijdschriften, ... (in goede staat)

- **Inkomhal Gemeentehuis**
Wemmelsesteenweg 100 - 02.426.29.36

5



Compost

- **Compostpremie**
Info: dienst Duurzame ontwikkeling-Leefmilieu
02.422.31.03 - ddo@jette.brussels
- **Wijkcomposten**
Expo, Magritte, Poules frites (Garcet)
Magnolia, Ecollecto, Humusons-nous
Tuinen van Jette, Ongena

Samen gaan we voor een propere gemeente...

